



Høgskolen i Molde
Vitenskapelig høgskole i logistikk

Kvalitetshåndbok for utdanning ved Høgskolen i Molde



Innhold

Innledning.....	3
Mål for kvalitetsarbeidet.....	5
Det elektroniske kvalitetssystemet.....	9
Organisering, roller og ansvar.....	10
Årsrapport om studiekvalitet.....	11
Evalueringer og undersøkelser.....	13
Intern akkreditering, samlet studieportefølje og nye studieprogram.....	15
Møteplasser og tilbakemeldinger fra studentene.....	15
Vedlegg 1: Roller og ansvar.....	17
Vedlegg 2: Tidsakse for studieprogramutvikling.....	22

Innledning

Kvalitetssystemet for utdanning skal stimulere til en systematisk og jevnlig vurdering av kvaliteten i eksisterende studieportefølje og beskriver prosessen for utvikling av nye emner og studieprogram. Systemet skal fremme erfaringsdeling og spredning av god praksis. Rutiner for oppfølging av evaluering, avdekking av kvalitetssvikt og gjennomføring av forbedringstiltak, inngår i systemet.

Kvalitetssystemet er et digitalt system på Høgskolens nettsider som beskriver mål for det systematiske kvalitetsarbeidet og definerer oppgaver, roller og ansvar.

Kvalitetssystemet er utformet på bakgrunn av høgskolens behov og utfordringer og i tråd med de retningslinjene som er gitt av sentrale myndigheter. De viktigste grunnlagsdokumentene er:

- [Universitets- og høyskoleloven](#)
- [Forskrift om kvalitetssikring og kvalitetsutvikling i høyere utdanning og fagskoleutdanning](#) (KD)
- [Forskrift om tilsyn med utdanningskvaliteten i høyere utdanning \(studietilsynsforskriften\)](#) (NOKUT)

I universitets- og høyskoleloven §1-6 står det:

Universiteter og høyskoler skal ha et tilfredsstillende internt system for kvalitetssikring som skal sikre og videreutvikle kvaliteten i utdanningen. Studentevalueringer skal inngå i systemet for kvalitetssikring.

I forskrift om kvalitetssikring og kvalitetsutvikling §2-1 står det:

1. *Universiteter og høyskoler skal ivareta ansvaret for kvaliteten i utdanningen gjennom systematisk kvalitetsarbeid som sikrer og bidrar til å utvikle kvaliteten i studietilbudene. Videre skal institusjonene legge til rette for løpende utvikling av utdanningskvaliteten, kunne avdekke sviktende kvalitet i studietilbudene og sikre tilfredsstillende dokumentasjon av kvalitetsarbeidet. Institusjonene skal kvalitetssikre alle forhold som har betydning for studiekvaliteten, fra informasjon overfor mulige søkere til avsluttet utdanning.*
2. *Institusjonene skal gjennomføre periodiske evalueringer av studietilbudene sine. Representanter fra arbeids- eller samfunnsliv, studenter og eksterne sakkyndige, som er relevante for studietilbudet, skal bidra i evalueringene. Evalueringresultatene skal være offentlige.*
3. *NOKUT skal, i samråd med sektoren, gi forskrift om kriterier for institusjonenes kvalitetsarbeid. Kriteriene skal være i tråd med kravene i Standards and guidelines for quality assurance in the European Higher Education Area, ESG, (europeiske standarder og retningslinjer for kvalitetssikring i høyere utdanning) så langt de passer.*

I forskrift om tilsyn med utdanningskvaliteten i høyere utdanning (studietilsynsforskriften) står følgende om kvalitetsarbeidet:

§ 4-1. Krav til det systematiske kvalitetsarbeidet

1. *Institusjonens kvalitetsarbeid skal være forankret i en strategi og dekke alle vesentlige områder av betydning for kvaliteten på studentenes læringsutbytte.*
2. *Kvalitetsarbeidet skal være forankret i institusjonens styre og ledelse på alle nivåer. Institusjonen skal gjennom kvalitetsarbeidet bidra til å fremme en kvalitetskultur blant ansatte og studenter.*
3. *Institusjonen skal ha ordninger for å systematisk kontrollere at alle studietilbud tilfredsstillter kravene i forskrift om kvalitetssikring og kvalitetsutvikling i høyere utdanning og fagskoleutdanning § 3-1 til § 3-4 og kapittel 2 i denne forskrift, og eventuelle tilleggskrav fastsatt av institusjonen.*
4. *Institusjonen skal systematisk innhente informasjon fra relevante kilder for å kunne vurdere kvaliteten i alle studietilbud.*
5. *Kunnskap fra kvalitetsarbeidet skal brukes til å utvikle kvaliteten i studietilbudene og avdekke eventuelt sviktende kvalitet. Sviktende kvalitet skal rettes opp innen rimelig tid.*
6. *Resultater fra kvalitetsarbeidet skal inngå i kunnskapsgrunnlaget ved vurdering og strategisk utvikling av institusjonens samlede studieportefølje*

Mål for kvalitetsarbeidet

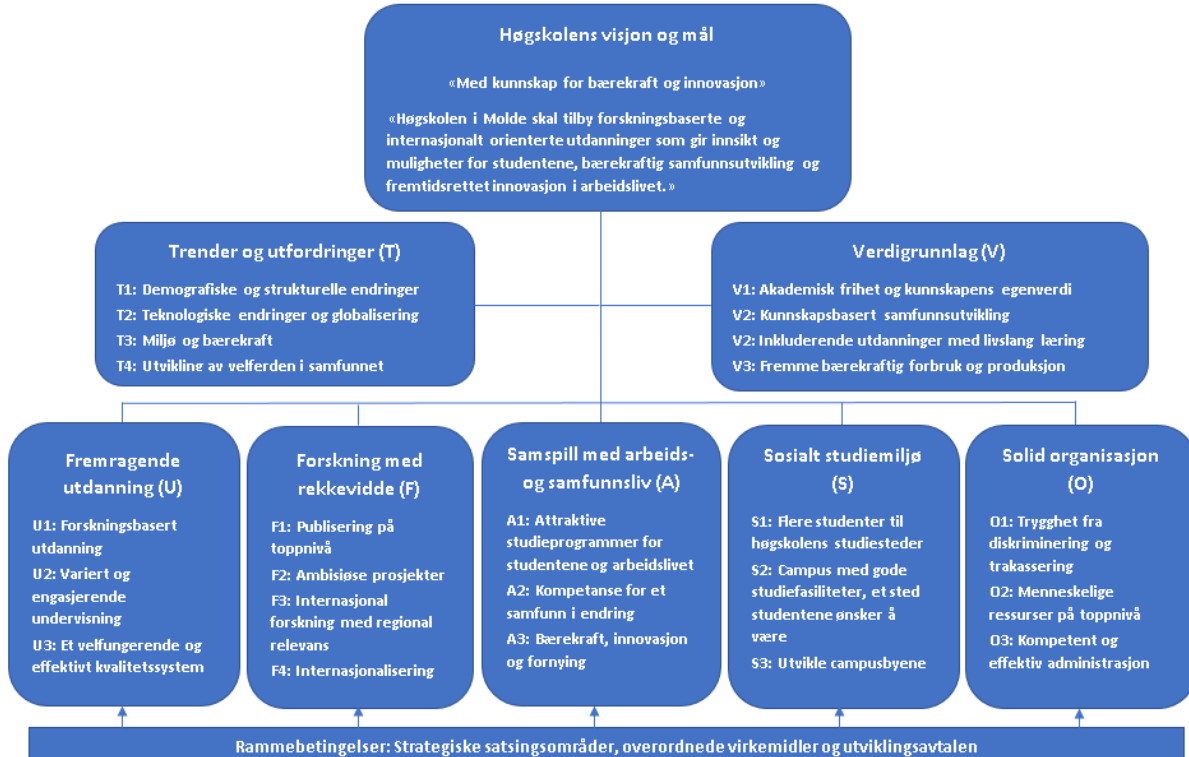
Høgskolens kvalitetsarbeid skal sikre kvaliteten i alle studier og sikre god kvalitet i studentenes læring og god kvalitet og relevans i studentenes læringsutbytte. Kvalitetsarbeidet skjer i nært samarbeid mellom studenter og ansatte, og i samarbeid med arbeids- og samfunnsliv. Kunnskap fra kvalitetsarbeidet brukes til å utvikle kvaliteten i studietilbudene og avdekke eventuell sviktende kvalitet. Sviktende kvalitet skal rettes opp innen rimelig tid. Resultatene fra kvalitetsarbeidet inngår i kunnskapsgrunnlaget ved vurdering og strategisk utvikling av institusjonens samlede studieportefølje. Kvalitetsarbeidet skal også sikre at kriterier fastsatt i studiekvalitetsforskriften og studietilsynsforskriften er oppfylt.

Studieprogrammene skal være basert på forskning og utviklingsarbeid, relevant erfaring fra arbeids- og samfunnsliv og ivareta nasjonale og internasjonale perspektiver.

Studieprogrammene skal ha gode rammebetingelser og god infrastruktur. Studentene skal møte et godt og helhetlig læringsmiljø som ivaretar både fysiske, psykososiale, organisatoriske, digitale og pedagogiske aspekter. Læringsmiljøet skal bidra til å fremme læring og studentengasjement og stimulere til at studenter fullfører på normert tid.

Sammenhengen mellom utdanning og forskning og mellom undervisning og forskning skal vektlegges. HiMolde skal ivareta sitt samfunnsoppdrag ved å bidra til å møte regionale og nasjonale behov for arbeidskraft, bidra til kompetanseutvikling og livslang læring, samt være en aktiv kunnskapsformidler regionalt og nasjonalt.

Målet for HiMoldes samlede virksomhet er oppsummert i den til enhver tid gjeldende strategien. Strategien for 2019-2025 kan finnes på høgskolens [hjemmesider](#), og oppsummeres slik:

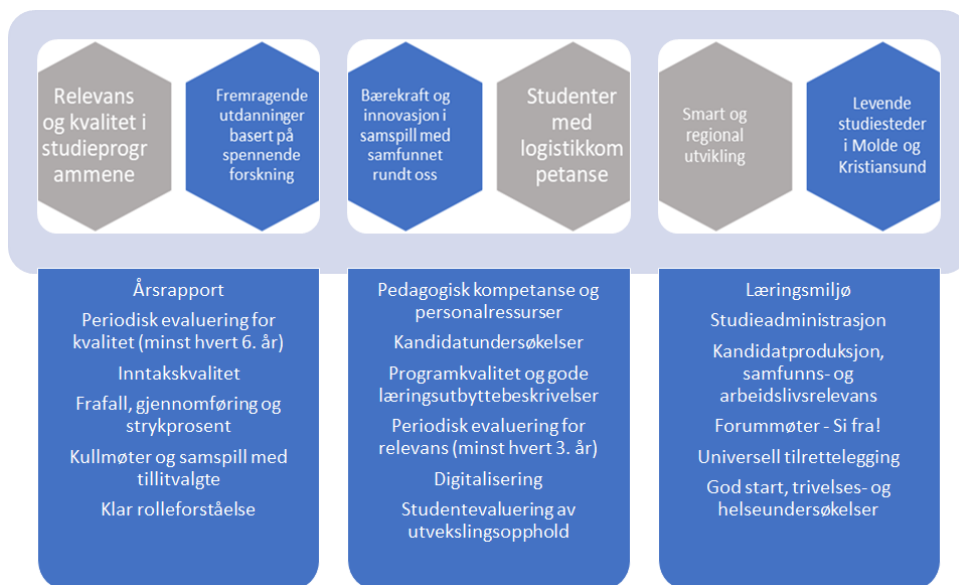


Sammenhengen mellom strategi og utdanningskvalitet: Kvalitetsområder



På denne måten kan strategien knyttes til kvalitet i utdanningene gjennom tre tydelig kvalitetsområder: *Relevans og fremragende utdanninger basert på spennende forskning, Bærekraft, innovasjon og studenter med logistikkompetanse, og Smart regional utvikling med levende studiesteder.*

Sammenhengen mellom kvalitetsområder og tiltak



Figuren over viser hvordan de ulike tiltakene som er beskrevet i kvalitetshåndboken, understøtter de kvalitetsområdene som er utledet av strategien. Tiltakene (årsrapport, periodiske evalueringer, inntakskvalitet, etc.) er koblet til de tre hovedområdene for utdanningskvalitet *Relevans og fremragende utdanninger basert på spennende forskning*, *Bærekraft, innovasjon og studenter med logistikkompetanse*, og *Smart regional utvikling med levende studiesteder*.

Høgskolens utviklingsavtale med Kunnskapsdepartementet

Det er innført en utviklingsavtale mellom departementet og HiMolde. Målene og styringsparameterne i utviklingsavtalene beskriver den enkelte institusjonens strategiske prioriteringer for å bidra til at de nasjonale sektormålene og prioriteringene i langtidsplanen nås. Utviklingsavtalen er et verktøy i styringsdialogen, og skal bidra til å utvikle institusjonene og sektoren.

Mål 1 – Økt tilgjengelighet av utdanninger som gir studentene nye muligheter, bidrar til bærekraftig utvikling og gir grunnlag for verdifull innovasjon

HiM vil bidra til at høyere utdanning blir tilgjengelig for flere. HiM ser på kvalitet som en kombinasjon av tilgjengeliggjøring av utdanning, fleksibilitet for studentene, internasjonal erfaring og en pedagogikk som bidrar til at læringsutbyttene innfris.

HiM har ved avtaleperiodens start ingen meritterte undervisere. HiM vil oppmuntre til at flere kvalifiserer seg. HiM vil utvikle en mer fleksibel og tilgjengelig didaktisk plattform, f.eks. med nye læringsstier, verktøy for studentaktiv læring og maler tilpasset det enkelte studieprograms læringsutbytter, emne, og nye målgrupper.

Styringsparametere:

1. Stimulere til økt kvalitet i undervisningen gjennom å oppmuntre til merittering av undervisere og deling av erfaringer med nye verktøy.
2. Bedre tilrettelegging av internasjonal utveksling for ansatte og studenter.
3. Styrke fleksibel og livslang læring gjennom digital og desentralisert undervisning.

Mål 2 – Internasjonal forskning med regional relevans

Forskningsgruppene ved HiM er ved avtaleperiodens start selvorganiserende og frivillige. Deltagelse er uforpliktende, og gruppene kan fortone seg som lite synlige i regionen. Mange har ikke prosjekter med eksterne samarbeidspartnere. HiM vil styrke forskningsgruppene slik at de tilpasses et høyere ambisjonsnivå i form av flere eksternt finansierte prosjekter og ph.d.-kandidater. Det kan også innebære å øke antall vitenskapelige assistenter og tilknyttede ressurser med hovedstilling i offentlig forvaltning, helsevesenet eller næringslivet.

Styringsparametere:

1. Bidra til den internasjonale forskningsfronten i logistikk, helse og sosialfag gjennom mer samarbeid med internasjonale universiteter, høyskoler og forskningsinstitutter.
2. Flere tilslag på søknader til Norges Forskningsråd og EU sammen med samarbeidspartnere i regionen.
3. Flere vitenskapelig ansatte som veileder stipendiater og kvalifiserer seg til opprykk til professor eller dosent, blant annet for å stimulere utviklingen av et tredje ph.d.-program ved høyskolen.

Mål 3 – Utvikle kompetanse om bærekraftig samfunnsutvikling, velferd og innovasjon, med sterk faglig logistikk-, helse- og sosialfaglig profil

HiM vil at forskningen og utdanningsprogrammene skal bygge på unik og institusjonstypisk kunnskap om bærekraftig samfunnsutvikling, velferd og innovasjon. HiM vil spesielt understøtte utvikling av kompetanse med sterk faglig logistikk-, helse- og sosialfaglig profil, og gjennom dette bidra til det grønne skiftet. HiM vil ta en tydeligere posisjon som kunnskapsaktør i regionen og nasjonalt, som utdanner kandidater samfunnet trenger for å lykkes med en mer bærekraftig samfunnsutvikling.

Styringsparametere:

1. Flere studieprogrammer som underbygger høyskolens status som vitenskapelig høyskole i logistikk, og sterke ph.d.-programmer innen logistikk og helse- og sosialfag
2. Økt kapasitet og kvalitet for utdanningene som kan ta i bruk avansert simulering og AR/VR, forberedende ferdighetstrening og undervisning med praksis.
3. Tettere samarbeid med industrien, helsevesenet, andre offentlige aktører og frivilligheten/idretten om praksisplasser for studenter, gjesteforelesere og studentoppgaver for å bidra til FNs bærekraftsmål.

Mål 4 – Videreutvikle flercampusorganisasjonen med et levende studiemiljø og aktive studenter som bidrar til studiestedenes og regionens attraktivitet, arbeidsmarked og mangfold

HiM ønsker å ha levende campuser i Molde og i Kristiansund, uavhengig av økende digitalisering. I etterkant av pandemien erfarer HiM at terskelen for å møte opp fysisk til undervisning er blitt høyere for mange. Det ønsker HiM å gjøre noe med. HiM skal ha økt synlighet og betydning for regionen, og studentene skal knyttes tettere til samfunnslivet. Høgskolen vil bidra til et sterkt studentdemokrati.

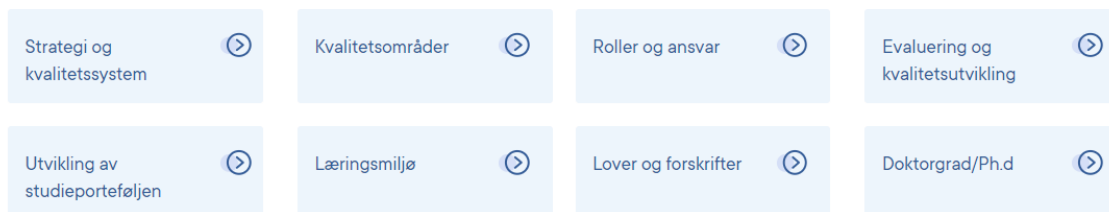
Styringsparametere:

1. Høy tilstedeværelse på campus i begge campusbyene og alle steder HiM tilbyr fysisk eller digitalt støttet undervisning.
2. Flere studenter som har tett kontakt med mulige arbeidsgivere i regionen gjennom hele studieløpet, enten de studerer i Molde, Kristiansund eller gjennom digitale pedagogiske plattformer.
3. Flere møteplasser for studentene og faglærere med lokalsamfunnet.

Det elektroniske kvalitetssystemet

Kvalitetssystemet for utdanning bygger på HiMoldes strategiske målsettinger og styringssignaler, bestemmelser gitt i lov og forskrift, samt erfaringer fra kvalitetsarbeidet. Fagmiljøer og faglig ledelse står fritt til å utføre kvalitetsarbeid ut over dette, samt å tilpasse kvalitetsarbeidet til lokale forhold og studietilbudenes egenart. Rutiner for oppfølging av evaluering, avdekking av kvalitetssvikt og gjennomføring av forbedringstiltak, inngår i systemet.

Kvalitetssystemet består av følgende deler:



- Strategi og kvalitetssystem: beskriver hvordan kvalitetsarbeidet er forankret i høgskolens strategi.
- Kvalitetsområder: beskriver hvordan arbeidet med studiekvalitet er knyttet til kvalitetsområdene rammekvalitet, programkvalitet og resultat-kvalitet
- Roller og ansvar i kvalitetsarbeidet
- Evaluering - og kvalitetsutvikling: beskriver ulike evalueringer og undersøkelser som er viktig i høgskolens kvalitetsarbeid
- Utvikling av studieporteføljen: beskriver prosess og tidsfrister for endringer i høgskolens studieportefølje.
- Læringsmiljø: beskriver hvordan arbeidet med læringsmiljø inngår som en del av høgskolens kvalitetssystem og læringsmiljøutvalgets rolle og oppgaver.
- Doktorgrad / ph.d.: beskriver retningslinjene for kvalitetssikring av ph.d.-utdanningene.
- Lover og forskrifter

I kvalitetsarbeidet er begrepene rammekvalitet, prosesskvalitet og resultat-kvalitet vesentlige målepunkter som avdelingene rapporterer på.

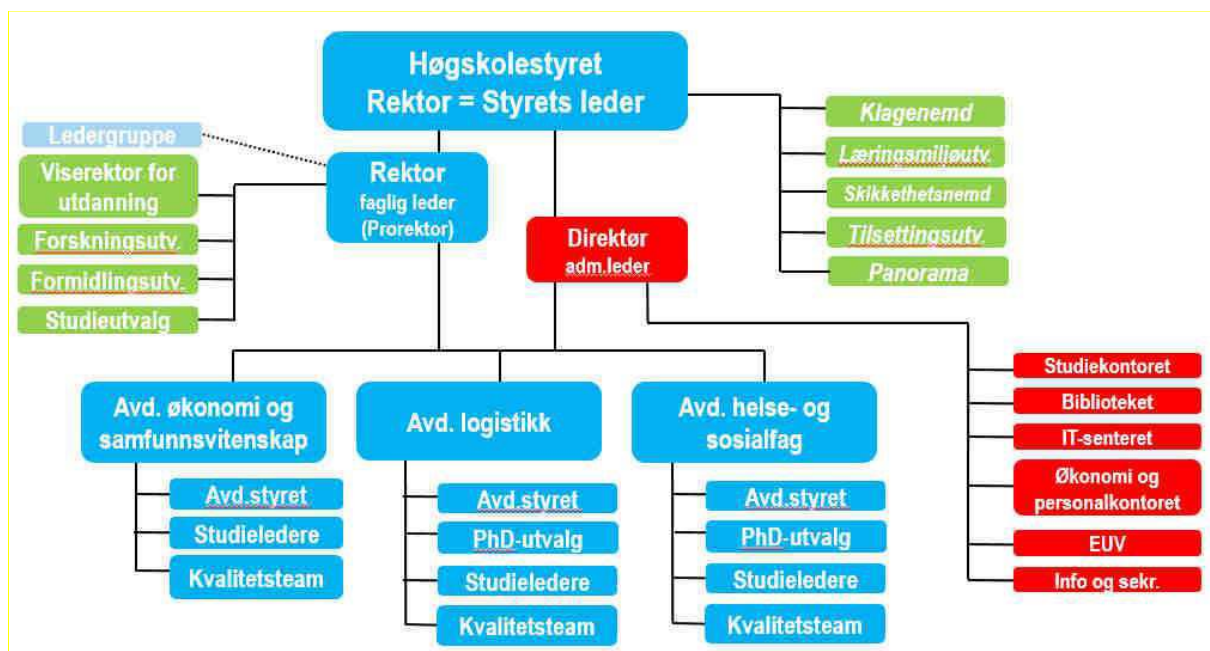
Videre utvikling og forbedring av kvalitetssystemet

Dokumentene i kvalitetssystemet for utdanning skal til enhver tid være oppdaterte. Kvalitetssystemet vedlikeholdes og oppdateres i tråd med nye krav og rammebetingelser for virksomheten. I tillegg kan prosesser og rutiner endres som følge av erfaringer fra kvalitetsarbeidet.

Organisering, roller og ansvar

HiMolde har todelt ledelse, med valgt rektor som også er styrets leder og fast ansatt høgskoledirektør. Hver av de tre faglige avdelingene ledes av en dekan, som rapporterer faglig til rektor og administrativt til direktør. Den administrative staben rapporterer til direktør.

Styret har det overordnede ansvaret for at HiMolde driver et systematisk kvalitetsarbeid. Organisasjonsstrukturen er vist i figuren og beskriver den faglige og den administrative organiseringen, samt kollegiale organer, råd og utvalg. Strukturen av kollegiale organer ved høgskolen er dels vedtatt av styret ut fra interne behov og dels en følge av bestemmelser i lov- og avtaleverk fra sentrale myndigheter.



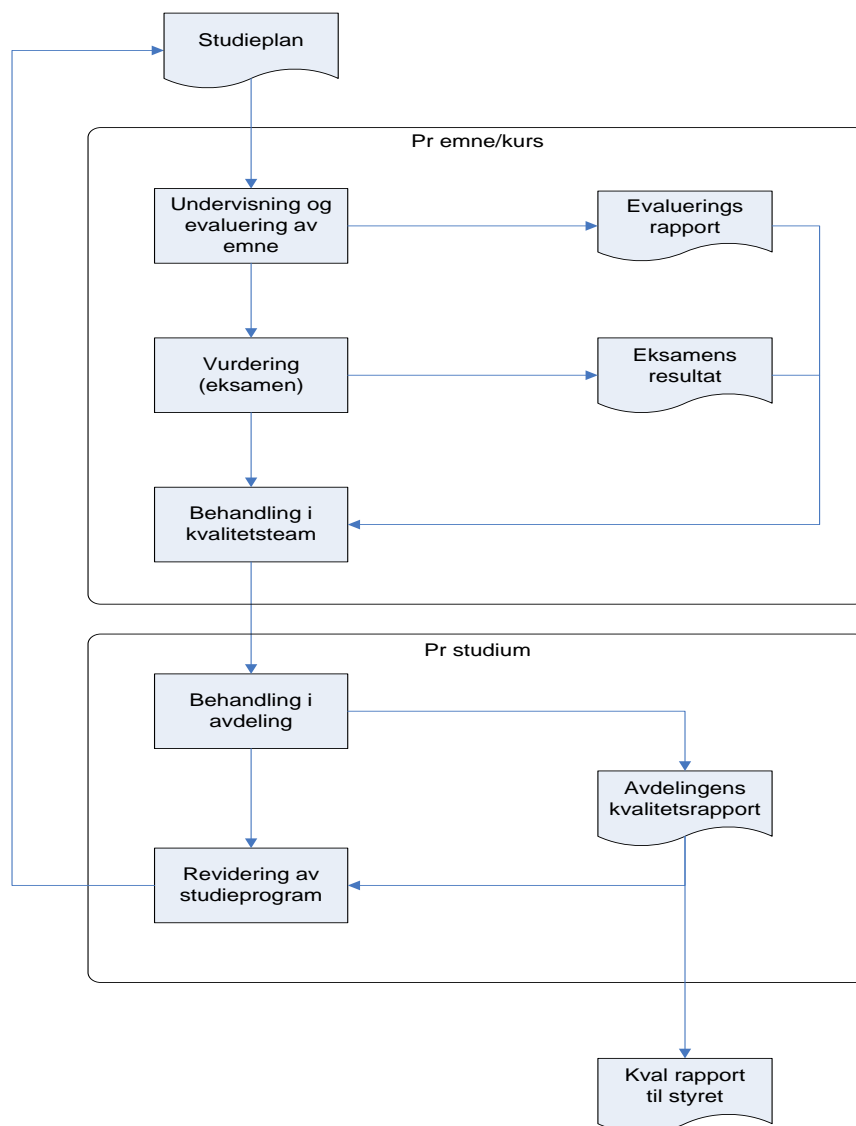
Roller og ansvar i kvalitetsarbeidet ved Høgskolen i Molde er beskrevet i vedlegg 1.

Årsrapport om studiekvalitet

All kvalitetssikring av utdanningene og øvrige prosesser er basert på prosessene planlegging (målsetting), gjennomføring, evaluering og forbedring (de fire fasene i Demings kvalitetssirkel). Alle emner skal gjennom disse fasene minst hvert tredje år når de evalueres

Figuren under viser prosessen for evaluering av undervisning og læring. Resultatene fra evalueringene oppsummeres i årsrapport om studiekvalitet som legges fram for styret. Anbefalingene og resultatet danner grunnlag for å foreslå tiltak for kommende år. Tiltak som medfører ressursbehov tas inn i budsjettprosessen. Årsrapporten om studiekvalitet legges ut på høgskolens nettsider. Studentene kan finne relevante evalueringer i LMS.

Kvalitetssløyfe for undervisning og evaluering



Årsrapporten om studiekvalitet utarbeides som en del av høgskolens kvalitetsarbeid. Kvalitetsrapporten knyttes til målepunktene rammekvalitet, prosesskvalitet og resultatkvalitet.

Områder som omfattes av rammekvalitet:

- inntakskvalitet
- infrastruktur/fysisk læringsmiljø
- studieadministrative verktøy og tjenester
- pedagogisk kompetanse og personalressurser

Områder som omfattes av programkvalitet:

- utvikling av undervisnings- og læringskvalitet og vurderingsformer som støtter studentenes læringsarbeid, læringsutbytte i studieprogrammene
- bruk av digitale verktøy for å støtte læring i studieprogrammene

Områder som omfattes av resultatkvalitet:

- frafall
- gjennomføring
- strykprosent
- kandidatproduksjon
- samfunns- og arbeidslivsrelevans

Studieutvalget gjennomgår rapporten og foreslår tiltak for kommende studieårs arbeid med studiekvalitet, før den legges frem for styret til behandling.

Evalueringer og undersøkelser

Evaluering av emner og semester/studieår

Studentenes evalueringer er en viktig del av høgskolens kvalitetssikringssystem. Studentevaluering av undervisning og utdanning skal bidra til å videreutvikle kvaliteten på undervisningen og studietilbudene. Alle emner skal evalueres minst hvert tredje år. På profesjonsutdanningene gjennomføres evalueringene på semester- eller studieår. Studentene skal evaluere hele evalueringsenheten, undervisningen, eget læringsarbeid, arbeidsmåter, læringsutbytte og organisatoriske rammer. Studentene skal være aktive i evalueringsprosessen fra utforming til oppfølging av resultat. Evalueringene skal sammen med andre undersøkelser og analyser av kvalitative data, danne grunnlag for vurdering av utdanningskvaliteten. Resultatet av evalueringene skal legges fram og diskuteres i kvalitetsteam, og det skal utarbeides en rapport med forslag til tiltak som skal leveres dekan. Dekanen skal oppsummere avdelingens evalueringarbeid i årsrapport om studiekvalitet.

Underveisevaluering

Den enkelte faglærer/kullansvarlig er ansvarlig for å evaluere egen undervisning, og om det skal gjennomføres i form av underveisevaluering. Gjennom underveisevaluering skal studentene vurdere faglig opplegg, gjennomføring av undervisning og egeninnsats i den enkelte evalueringsenhet for å kunne justere den aktuelle studiesituasjonen. Underveisevalueringen skal gi en direkte tilbakemelding om hvordan studentene opplever læresituasjonen for eventuelt å kunne gjennomføre justeringer og endringer i løpet av semesteret som bedrer tilbudet for studentene. Underveisevaluering skal gi faglærer/kullansvarlig mulighet til å utvikle sin undervisning underveis.

Periodisk studieprogramevaluering

Periodisk studieprogramevaluering innebærer å undersøke et studieprograms kvalitet og vurdere om det er tilpasset nåværende og framtidige behov i samfunns- og arbeidsliv. Formålet er å identifisere utfordringer og utvikle tiltak som utvikler kvaliteten på det enkelte studieprogram. Periodiske evalueringer er også et verktøy for styring av programporteføljen og skal sikre at studieprogrammene er i samsvar med gjeldende regelverk. Representanter fra arbeids- eller samfunnsliv, studenter og eksterne sakkyndige, som er relevante for studietilbudet, skal bidra i evalueringene. Dekan har ansvar for at det gjennomføres periodiske evalueringer minimum hvert sjette år og at det foreligger en plan for evalueringene. Det er laget retningslinjer for arbeidet.

Relevansevaluering hvert tredje år

I følge høgskolens utviklingsavtale med KD skal alle gradsgivende studieprogram evalueres minimum hvert tredje år, i samarbeid med arbeidslivet og klyngene. Høgskolen vil gjøre dette som en evaluering av studieprogrammenes relevans og kandidatenes arbeidslivstilpassing. Kandidatundersøkelsen kan brukes som grunnlag til denne evalueringen. Formålet må være å få tilbakemelding fra aktuelle arbeidsgivere på trender og behov som studieprogrammene bør imøtekomme.

Studieprogramråd

Det er etablert et studieprogramråd for sykepleieutdanningen med medlemmer fra HiMolde, samarbeidende kommuner i Romsdal og på Nordmøre, Helse Møre og Romsdal helseforetak og studenter. Studieprogramrådet skal gi studieleder og avdelingsledelsen råd om utviklingen av kvaliteten og læringsmiljøet i sykepleieutdanningen. På bakgrunn av erfaringene vil det bli vurdert å innføre studieprogramråd for andre studieprogram.

Studiebarometeret

NOKUT gjennomfører på oppdrag fra KD en årlig nasjonal studentundersøkelse blant alle studenter på andre studieår på bachelor- og masterstudier i Norge. Hensikten med undersøkelsen er at utdanningssøkende og andre interesserte kan finne informasjon om studentenes oppfatninger om studiekvalitet i studieprogrammene. Høgskolen mottar rapporter fra Studiebarometeret både på egne resultater og resultater for alle institusjonene samlet. Resultatene fra studiebarometeret presenteres på allmøter. Avdelingene følger opp resultatene som fremkommer og iverksetter aktuelle tiltak.

Underviserundersøkelsen

Etter at Studiebarometeret ble etablert som et fast virkemiddel i kvalitetsarbeidet for norsk høyere utdanning, besluttet NOKUT å gjennomføre en tilsvarende nasjonal spørreundersøkelse for undervisere. Målet med Underviserundersøkelsen er først og fremst å få et representativt bilde av de vitenskapelig ansattes vurderinger av kvaliteten i norsk høyere utdanning. Undersøkelsen gjennomføres hvert tredje år.

Studiestartundersøkelsen

Hver høst gjennomføres det en studiestartundersøkelse blant nye studenter ved HiMolde. Formålet med undersøkelsen er å kartlegge hvordan nye studenter fikk kjennskap til HiMolde og om de er fornøyd med informasjonen og opplegget rundt studiestart.

Kandidatundersøkelser

Det gjennomføres kandidatundersøkelser annethvert år. Målet er primært å kartlegge om kandidatene har fått lønnet arbeid etter endt utdanning og få kunnskap om ulike sider ved deres arbeidssituasjon. I tillegg er det ønskelig å få en tilbakemelding på hvordan de opplevde ulike sider ved studiesituasjonen og om de har forslag til forbedringer.

Studentenes Helse- og Trivselsundersøkelse (SHoT)

Studentenes Helse- og Trivselsundersøkelse (SHoT) gjennomføres av Folkehelseinstituttet hvert fjerde år på oppdrag fra studentsamskipnadene SiO, Sit, og Sammen. Undersøkelsen kartlegger studentenes helse og trivsel i hele landet, i tillegg til norske studenter i utlandet. Formålet er å gi innsikt i hvordan studentene har det og hvordan velferdstilbudet til studenter kan bedres.

Studentevaluering av utvekslingsopphold

Alle studenter som har vært på utvekslingsopphold blir bedt om å møte til samtale om oppholdet med internasjonal koordinator samt å skrive et reisebrev fra oppholdet. I tillegg svarer de som har vært på Erasmus + opphold på et kvantitativt spørreskjema (sentralt). Samlet danner informasjonen grunnlag for diskusjon med avdelingen og vurdering av de enkelte samarbeidsavtalene.

Praksis

En skriftlig evaluering er obligatorisk for alle studenter i praksis ved avdeling HS. Det er en obligatorisk gjennomgang av evalueringen rett etter praksis. Da gjennomgås svarene, herunder presenter og kommentarer fra enkeltstudenter. Supplerende informasjon innhentes. Forslag til endringer som kommer fram vurderes med tanke på påfølgende praksiser og erfaringer viderefremmes i kvalitetsteam og i kollegiets lærermøter.

Ekstern evaluering av vurderingsordningen

Systemet med ekstern evaluering av vurderingene eller vurderingsordningene skal ivareta studentenes rettsikkerhet ved å sikre lik og upartisk bedømmelse av studentene. Alle emner skal ha ekstern sensur eller involvere ekstern sensor minimum hvert tredje år. Avdelingene skal ha en plan for dette.

Ph.d

Evaluering av doktorgradsveiledningen gjennomføres ved at både kandidat og veileder leverer framdriftsrapport minimum én gang per år. Fremdriftsrapportene behandles av doktorgradsutvalget. Ph.d.-utdanningene skal gjennomføre evalueringer på lik linje med andre studieprogram.

Intern akkreditering, samlet studieportefølje og nye studieprogram

Studieportefølje

Utvikling og vedlikehold av høgskolens studieportefølje utføres i avdelingene hvert år. Studieporteføljen revideres og legges fram for styret for godkjenning i desember.

Etablering av nye studieprogram

Avdelingene må foreslå nye studier for påfølgende studieår (med tanke på oppstart om halvannet år etter) innen 1. mai. Da vil styret i siste møte før sommeren kunne gi en foreløpig uttalelse om hva avdelingene kan arbeide videre med. Ny studier skal akkrediteres internt eller av NOKUT, og dette må gjøres innen 1.oktober året før påtenkt oppstart. Forslag til endringer i studieporteføljen for påfølgende år legges frem for styret i september. Endelig vedtak om endringer i studieporteføljen og fastsetting av opptaksrammer gjøres av styret i november. Tidsakse for studieprogramutvikling er beskrevet i vedlegg 2.

Intern akkreditering av alle studietilbud

Avdelingene skal jevnlig dokumentere at studietilbudene tilfredsstillter kravene i gjeldende forskrifter ved å fylle ut «mal for intern akkreditering av studieprogram og opprettelse av nye studier» for alle studietilbud. I forbindelse med dette arbeidet vil det ofte bli gjennomført en periodisk studieprogramevaluering (se side 9). Avdelingene skal årlig kontrollere at fagmiljø tilknyttet studiene tilfredsstillter kravene tilsynsfor skriftas §2-3 (2) og (4).

Møteplasser og tilbakemeldinger fra studentene

Kvalitetsteam

Alle studier ved HiMolde skal ha et kvalitetsteam. Kvalitetsteamene behandler saker som omhandler:

- Undervisningsopplegg og pedagogiske spørsmål
- Studie- og læringsmiljø
- Resultat fra Studiebarometeret og forslag til tiltak
- Evaluering av emner, praksis og studium – forslag til tiltak
- Planlagte endringer i studium og emner

Studieleder er fast leder for kvalitetsteam innenfor sitt ansvarsområde. De består for øvrig av en til tre faglig tilsatte som underviser ved studieprogrammet og to tillitsvalgte studentrepresentanter. Kvalitetsteamene skal være en støtte for studielederen i ledelsen av studieprogrammet. Det er utarbeidet retningslinjer for kvalitetsteam.

Kurs for tillitsvalgte

Alle studenter med verv i råd og utvalg (styret, avdelingsstyre, studieutvalg, LMU, klagenemnd, tilsettingsutvalg, likestillingsutvalg), studenttinget og studenttillitsvalgte i klasse/kull/kvalitetsteam oppfordres til å delta på årlige kurs for tillitsvalgte studenter. Studenter med styreverv i iStudent/æStudent og i SiMolde er også velkomne til å delta. Kursholdere er rektor, direktør og viserektor for utdanning. Tema på kursene er organisasjon og styringsmodell (høgskolen og samskipnaden), beslutningsprosesser, styrearbeid og tillitsvalgtes rolle.

Kullmøter

Alle studier gjennomfører kullmøter. Det vil si at studentene på et bestemt årskull møter faglærere og studieleder. Tillitsvalgte studenter kan bruke kullmøter til å få innspill til saker som bør tas opp i kvalitetsteamet.

Forummøter

1-2 ganger pr. semester gjennomfører rektor, direktør, studiesjef, informasjonssjef og LMU-sekretær forummøter med Studentsamskipnaden, studenter fra iStudent og Studenttinget. Målet med møtene er informasjonsutveksling og studentaktiviteter. Det skrives referat fra møtene.

Meldingstjeneste

Si fra er et meldingssystem der studentene kan si sin mening om ting som er bra eller dårlig ved Høgskolen i Molde. Det er også et varslingsystem om man ønsker å varsle om alvorligere hendelser. Henvendelsene behandles anonymt og kun en saksbehandler kan lese henvendelsene som kommer til Si fra.

Tilrettelegging for studenter

HiMolde er ved norsk lov pålagt å arbeide aktivt for universell utforming og tilrettelegging av læringsmiljøet ved skolen. HiMolde har en egen [handlingsplan for universell utforming og tilrettelegging](#) ved høgskolen.

Vedlegg 1: Roller og ansvar

Det vises også til reglementet [Ansvar, myndighet og organisering ved Høgskolen i Molde](#)

Roller og ansvar i kvalitetsarbeidet	
Styret	<p>Styret har det øverste ansvaret for det systematiske kvalitetsarbeidet j.fr UH-loven § 9.1 og 1.6. Det innebærer at kvalitetssystemet skal revideres og forbedres årlig, og senest på møtet som følger etter fremlegging av årsrapport om studiekvalitet.</p> <p>Styrets ansvar innebærer følgende konkrete oppgaver:</p> <ul style="list-style-type: none">• Vedta og oppdatere institusjonens strategi• Årsrapport om studiekvalitet legges fram for styret som behandler den og vedtar tiltakene.• De periodiske evalueringene skal legges frem for styret. Tiltak som krever ressurser meldes inn i budsjettprosessen.• Styret vedtar studieportefølje for kommende studieår. Internakkrediteringsdokument og godkjent studieplan skal forelegges styret for nye studier før studiet kan lyses ut for opptak.• Følgende undersøkelser skal presenteres i styret som orienteringssaker:<ol style="list-style-type: none">a. Studiebarometeretb. Kandidatundersøkelse (2. hvert år)c. Studiestartundersøkelsed. SHoT• Behandle avdelingenes forslag til nye studier for påfølgende år innen 30.6.
Rektor/prorektor	<p>Rektor er styrets leder og har på vegne av styret det overordnede ansvar for og ledelse/tilsyn av virksomheten. Dette innebærer at rektor:</p> <ul style="list-style-type: none">• Forbereder, gjennomfører og oppdaterer høgskolens strategi og legger den frem for styret• Følger opp avdelingenes strategiske handlingsplaner og tiltak• Utpeker viserektor for utdanning• Utpeker viserektor for forskning• Bevilger etter søknad fra rektors strategiske pott• Leder ansettelsesutvalget• Leder formidlingsutvalget• Deltar i møter i forsknings- og studieutvalget
Viserektor for forskning	<p>Viserektor for utdanning (VFF) utpekes av rektor, som alternativt selv eller ved prorektor påtar seg dette ansvarsområdet. VFF har en koordinerende og initierende rolle for forskning. VFF har et spesielt ansvar for å styrke forskningens omfang, posisjon og kvalitet. VFF skal</p>

	<ul style="list-style-type: none"> • lede forskningsutvalget • være prosjektleder for Forskningsdagene
Viserektor for utdanning	<p>Viserektor for utdanning (VFU) utpekes av rektor, som alternativt selv eller ved prorektor påtar seg dette ansvarsområdet. VFU skal ha en koordinerende og initierende rolle og har hovedansvar for utdanningsledelsen. VFU har et spesielt ansvar for å skape økt oppmerksomhet om utdanningskvalitet og å initiere og gjennomføre tiltak som kan bedre både studentenes læring og deres opplevelse av undervisningen, og</p> <ul style="list-style-type: none"> • Leder studieutvalget • Er prosjektleder for Gründercampen
Høgskoledirektør	<p>Høgskoledirektøren er øverste leder for den samlede administrative virksomheten. Direktøren har et overordnet ansvar for drift og vedlikehold av kvalitetssystemet. Direktøren har også ansvaret for kvaliteten i de administrative tjenestene som er knyttet til studiekvalitet.</p>
Læringsmiljøutvalget (LMU)	<p>Lovpålagt rådgivende organ. LMU rapporterer direkte styret om læringsmiljøet. LMU skal delta i planlegging av tiltak vedrørende læringsmiljøet og følge utviklingen i spørsmål som angår studentenes helse, sikkerhet og velferd. LMU skal årlig avgi rapport til høgskolestyret om sin virksomhet og gi forslag til tiltak. LMU skal legge frem handlingsplan for universell utforming.</p>
Studieutvalget	<p>Har et særlig ansvar for systemer og rutiner for kvalitetssikring og evaluering av studier og undervisning og skal bidra til informasjonsutveksling og koordinering mellom de ulike studieprogrammene. Studieutvalget skal:</p> <ul style="list-style-type: none"> • Fastsette prosedyre for internakkreditering av nye studier inkludert mal for studieplaner og emnebeskrivelser i samsvar med krav i studietilsynsforskrifta. • Behandle intern akkreditering og studieplan for nye studier. • Initiere utarbeiding av nye rutiner og prosedyrer • Påse at avdelingene følger opp periodiske studieprogramevalueringer og relevansvurderinger • Følge opp bruken av institusjonens LMS (læringsmiljøsystem) gjennom valg av moduler, statistiske rapporter og evaluering av bruken, sett i forhold til institusjonens vedtatte strategi • Forsikre seg om at studieprogrammenes læringsutbytter blir fulgt opp gjennom tiltak på tvers av emner eller programmer når det er hensiktsmessig eller mulig, f.eks. gjennom gründercamp eller andre studentaktiviteter.
Doktorgradsutvalg	<p>Hvert ph.d.-program skal være underlagt et doktorgradsutvalg som har:</p> <ul style="list-style-type: none"> • Ansvar for utvikling og godkjenning av utdanningens studieplan og emnebeskrivelser

	<ul style="list-style-type: none"> • Skal utarbeide utfyllende retningslinjer for studiet • Skal ta stilling til opptak av doktorgradsstudenter • Oppnevner veiledere og bedømmelseskomiteer • Organiserer emner og seminarer • Følger opp kandidatens avtaler • Gir uttalelse om tilsetting av stipendiater
Studiesjef	<p>Studiesjefen har samlet ansvar for kvalitetsarbeidet knyttet til de studieadministrative støttetjenestene. Studiesjefen skal:</p> <ul style="list-style-type: none"> • I samarbeid med avdelingene utarbeide og vedlikeholde en plan for periodisk studieprogramevaluering ved høgskolen for å sikre studiekvaliteten. • Utarbeide statistikker og analysegrunnlag som avdelingene kan bruke i sitt kvalitetsarbeid • Publisere all internakkrediteringsdokumentasjon og andre rapporter stipulert av kvalitetssystemet på en felles portal, i P360 eller LMS • Publisere neste studiehåndbok senest 1. februar • Sørge for effektiv drift, organisering og utnyttelse av støttetjenestenes ressurser
Dekan	<p>Dekanen har faglig ansvar for avdelingens undervisnings- og forskningsvirksomhet. Dekan har ansvar for kvalitet og effektivitet i det faglige arbeidet i avdelingen og skal utvikle dette innenfor de overordnede mål og strategier som er fastsatt. Dekanen skal:</p> <ul style="list-style-type: none"> • Utarbeide faglige strategier og handlingsplaner for avdelingens undervisning og forskning i samspill med HiMs strategiarbeid. • Ha ansvar for at kvalitetssikring av studieprogrammene gjennomføres i henhold til kravene • Sørge for kvalitetssikring av undervisning og forskning og har ansvar for personalledelse og utvikling av et godt og aktivt arbeids- og læringsmiljø for tilsatte og studenter. • Skrive avdelingens innspill til den årlige årsrapporten om studiekvalitet. • Årlig oppdatere oversikter over fagmiljø knyttet til studiene • Godkjenne endringer i eksisterende studieprogram senest 15. desember • Foreslå endringer i studieporteføljen i henhold til høgskolens rutiner for dette • Legge frem intern akkreditering for alle nye studier med oppstart påfølgende år for avdelingsstyret senest 1.oktober.
Avdelingsstyre	<p>Avdelingsstyret er avdelingens øverste organ og har ansvar for at den faglige virksomhet ved avdelingen holder høy kvalitet og videreutvikles. Avdelingsstyret skal:</p> <ul style="list-style-type: none"> • Behandle internakkreditering av avdelingens studieprogrammer

	<ul style="list-style-type: none"> • Godkjenne studieplaner for nye studier • Vedta planer og følge opp rapportering fra programmene om ekstern studieprogramevaluering minst hvert 6. år og relevansvurdering ihht utviklingsavtalen hvert 3. år. • Behandle avdelingens strategier og handlingsplaner
Studieleder	<p>Ved avdelingene skal det være studieledere med faglig-administrativt ansvar for gjennomføring og videreutvikling av de enkelte studieprogram. Studielederens oppgaver er knyttet til undervisning og studentenes gjennomstrømning i studiet, med særlig vekt på områder som læringsmiljø, studentoppfølging, evaluering og kvalitetssikring. Studieleder har en koordinerende funksjon og skal bidra til sammenheng og helhet i opplegg og gjennomføring av studietilbudene, samt gi innspill til markedsføring, rekruttering og kontakt med arbeidslivet.</p> <p>Studieleder skal:</p> <ul style="list-style-type: none"> • Sørge for gjennomføring av evalueringer av emner og programmer i henhold til avdelings rutiner. • Gjennomføre ekstern studieprogramevaluering minst hvert 6. år og relevansvurdering ihht utviklingsavtalen hvert 3. år. • Utarbeide årlig studieprogramrapport • Utarbeide studieplan og internakkrediteringsdokumentasjon for nye studier og legge den frem for avdelingsstyret senest 1.oktober året før programmet begynner • Tilrettelegge for internasjonalisering og utplassering.
Studieårsleder/ kullansvarlig (avd. HS)	<ul style="list-style-type: none"> • har ansvaret for planlegging og koordinering av undervisning og veiledning for det enkelte kull • legge til rette for god arbeidsfordeling gjennom semesteret og stimulere til høy kvalitet i undervisning og veiledning til kullet • utarbeide emneplan for det aktuelle studieåret kullet går inn i, herunder operasjonalisering av læringsutbytter • sørge for timeplanfesting og gjennomføring av kullmøter, herunder dokumentasjon av slike møter • sørge for planlegging og gjennomføring av nødvendige evalueringer av semester, praksis og studieår • foreslå endringer og tilpasninger i eksisterende fag- og emneplan med tanke på fagutvikling • sørge for at tilbudet studentene får er i samsvar med planene som ligger i Studiehåndboken • sørge for at det utarbeides eksamensoppgaver og sensorveiledninger i enheten i god tid før eksamen
Ansvarlig faglærer	<p>Ansvar for planlegging, gjennomføring og evaluering av undervisning i sine emner. Faglærer skal:</p> <ul style="list-style-type: none"> • Påse at sammenheng mellom undervisningsaktiviteter og vurdering er hensiktsmessig og bidrar til at studentene oppnår læringsutbyttet for emnet og er i tråd med beskrivelsen for programmet

	<ul style="list-style-type: none"> • Forsikre seg om at det kontinuerlig vurderes og minst hvert 3. år skjer en ekstern evaluering av eksamensform (bruk av ekstern sensor) • Oppdaterte emnebeskrivelser og pensumliste • Koordinere eventuelle vesentlige endringer av innhold med studieleder for å sikre sammenheng mellom emne og program • I god tid før eksamen, utarbeide og arkivere sensorveiledning • I god tid før eksamen, treffe avtaler med ekstern sensor, når det er aktuelt • Gjennomføre og journalføre sensur.
Kvalitetsteam	Kvalitetsteamene skal diskutere tema rundt undervisningsopplegg, pedagogiske spørsmål, studie- og læringsmiljø, kvalitetssikring og evaluering av undervisning og studier. Kvalitetsteamene skal være en arena for drøftinger av opplegg, gjennomføring og videre utvikling av de enkelte studier.
Studentdemokratiet	Skal representere studentenes syn i råd og utvalg i arbeidet med studiekvalitet ved institusjonen.
Studentene	<p>Gjennom studentdemokratiet blir studentene representert i kvalitetsarbeidet på alle nivå. I det studienære kvalitetsarbeidet har hvert studieprogram kvalitetsteam og kullmøter.</p> <p>Den enkelte student forventes;</p> <ul style="list-style-type: none"> • å delta aktivt i evaluering av sine emner og studieprogram gjennom spørreundersøkelser, møter m.m.
Administrasjonen	<ul style="list-style-type: none"> • Skal legge til rette for gjennomføring av det systematiske kvalitetsarbeidet og bidra til å videreutvikle kvalitetskulturen • Har ansvar for utvikling og drift av kvalitetssystemet

Vedlegg 2: Tidsakse for studieprogramutvikling

Avdelingene må foreslå nye studier for påfølgende studieår (med tanke på oppstart om halvannet år etter) innen 1. mai. Da vil styret i siste møte før sommeren kunne gi en foreløpig uttalelse om hva avdelingene kan arbeide videre med. Ny studier skal akkrediteres internt eller av NOKUT, og dette må gjøres innen 1.oktober året før påtenkt oppstart. Forslag til endringer i studieporteføljen for påfølgende år legges frem for styret i september. Endelig vedtak om endringer i studieporteføljen og fastsetting av opptaksrammer gjøres av styret i november.

Måned	Administrasjon	Avdelingene	Styret	Søknadsfrister opptak
Januar	Bestillingsbrev om endringer til påfølgende år	1.1 Frist studiehandboka kommende høst		
Februar	1.2 Publisering ny studiehandbok		Evt. nye studier som skal NOKUT akkrediteres	1.2 Internasjonale søkere
Mars		1.3 Frist NOKUT nye masterstudier		1.3 Realkompetanse
April				15.4 norske søkere
Mai		1.5 Frist foreløpige forslag nye studier påfølgende år		
Juni			Foreløpige endringer i studieporteføljen	
Juli				
August				1.8 Emnestudenter høstsemesteret
September		15.9 Frist NOKUT nye masterstudier	Evt. nye studier som skal NOKUT akkrediteres	
Oktober	1.11 Frist Study in Norway Trykking brosjyre	1.10 Intern akkreditering nye studier med oppstart påfølgende år	Endringer i studieporteføljen	
November	12.12 Frist innmelding endringer SO			
Desember			Opptaksrammer påfølgende år	1.12 Emnestudenter vårsemesteret