



**Høgskolen i Molde**  
Vitenskapelig høgskole i logistikk

# **ÅRSRAPPORT OM STUDIEKVALITET**

**Studieåret 2015/16**

**November 2016**

## Innholdsliste

1	Innledning .....	4
2	Høgskolens kvalitetspolitikk .....	5
3	Studier og studieproduksjon .....	7
3.1	Studenttall og studiepoengproduksjon.....	7
3.1.1	Antall studenter .....	7
3.1.2	Studiepoengproduksjon .....	8
3.2	Karakterfordeling og strykprosent.....	11
3.2.1	Strykprosent .....	11
3.2.2	Karakterfordeling (bokstavkarakterer).....	13
3.3	HiMolde sammenlignet med sektoren.....	16
4	Studiebarometeret .....	22
5	Høgskolens kvalitetstiltak.....	23
5.1	Oppfølging av tiltak nevnt i årsrapporten 2014/15.....	23
5.2	Tiltak for studentene .....	23
5.2.1	Internasjonale studenter.....	24
5.2.2	Studiemiljøpris .....	25
5.3	Tiltak for de ansatte .....	25
5.3.1	Pedagogisk forum og fagseminarer.....	25
5.3.2	Pedagogisk opplæringsprogram .....	26
5.3.3	Pedagogisk pris .....	26
5.4	Generelle kvalitetstiltak .....	26
5.4.1	Kvalifikasjonsrammeverket .....	26
5.4.2	Forebygging av fusk.....	26
5.4.3	Bibliotekets bidrag til studiekvalitet .....	26
6	Evaluering av studiekvalitet .....	28
6.1	Kvalitetsteam .....	28
6.2	Prosess for emne- og studieevaluering .....	28
6.3	Avdeling for helse- og sosialfag.....	30
6.3.1	Generelt .....	30
6.3.2	Oppfølging av evalueringskonklusjonene fra 2014/15 .....	30
6.3.3	Avdelingens arbeid med studiekvalitet .....	31
6.3.4	Rekruttering og gjennomstrømming på sykepleierutdanningen .....	35
6.3.5	Annen rapportering .....	35
6.4	Avdeling for økonomi og samfunnsvitenskap.....	37
6.4.1	Emneevaluering.....	37
6.4.2	Eksamen og sensur .....	38
6.4.3	Klage på karakterfastsetting .....	38
6.4.4	Oppfølging av studiebarometeret 2015 .....	38
6.4.5	Særlege tiltak for Bachelor i rettsvitenskap .....	39
6.5	Avdeling for logistikk.....	40
6.5.1	Emneevalueringer.....	40
6.5.2	Eksamen og sensur .....	40
6.5.3	Klage på karakterfastsetting .....	41
6.5.4	Forskerutdanningen .....	41
6.6	Andre evalueringer og undersøkelser .....	42
7	Revisjon av kvalitetssystemet.....	45
8	Oppsummering og tiltak .....	46
9	Referanser .....	47
10	Vedlegg .....	48
10.1	Studieprogrammet med opptak studieåret 2015/16.....	48

10.2 Emneevalueringer ØS OG LOG .....	49
---------------------------------------	----

### Liste over tabeller

Tabell 1-1: Totalt antall registrerte studenter per 1. oktober. Høstsemester 2006-2016.....	7
Tabell 1-2: Antall registrerte studenter ved HiMolde pr. 1. oktober regnet om til heltidsekvivalenter .....	8
Tabell 1-3: Nye studiepoeng (60-poengsenheter) 2006-2015 (kalenderår).....	8
Tabell 1-4: Gjennomsnittlig antall studiepoengproduksjon pr student (heltidsekvivalent) pr kalenderår, 2006-2015.....	9
Tabell 1-5: Studenter ved statlige institusjoner (inkl. eksternt finansiering) fordelt på studienivå høsten 2015 .....	16
Tabell 1-6 Studier på høyere grads nivå 2015 (statlige institusjoner).....	17
Tabell 1-7 Studier på lavere grads nivå avdeling HS 2015 (statlige institusjoner).....	18
Tabell 1-8 Lavere grads studier LOG og ØS 2015 .....	18
Tabell 1-9 Gjennomføring på normert tid og frafall på 3-årig bachelor (heltidsstudier opptakskull 2012).....	20
Tabell 1-10 Gjennomføring på normert tid og frafall for opptakskullet høsten 2013 på 2-årige masterutdanninger organisert som fulltidsstudium, per vår 2015 .....	21
Tabell 1-11: Studenter (heltidsekvivalenter) per faglige årsverk ved statlige institusjoner - 2015.....	21
Tabell 5-1: Utvekslingsstudenter 2015 (2014-tall i parentes).....	24
Tabell 10-1: Emner evaluert høsten 2015 på ØS og LOG .....	49
Tabell 10-2: Emner evaluert våren 2016 på ØS og LOG.....	50

### Liste over figurer

Figur 1-1 Gjennomsnittlig antall studiepoeng per heltidsekvivalent i perioden 2002-2015....	10
Figur 1-2 Strykprosent ved statlige institusjoner totalt, ved de statlige vitenskapelige institusjonene og ved Høgskolen i Molde 2006-2015.....	11
Figur 1-3 Strykprosent ved avdeling HS, avdeling ØIS (til 2014), avdelingene LOG (fra 2015) og avdeling ØS (fra 2015).....	12
Figur 1-4 Prosentvis karakterfordelingen i 2015 fordelt på institusjonstype .....	13
Figur 1-5 Karakterfordeling ved HiMolde sammenlignet med fordelingen i hele universitets- og høgskolesektoren 2015 .....	14
Figur 1-6 Karakterfordeling ved avdelingene ved HiMolde 2015.....	15
Figur 1-7 Karakterfordeling ved avdeling LOG og MSc in logistics 2015.....	15
Figur 6-1 Studie- og emneevaluering.....	29

# 1 Innledning

Utvikling av høgskolens kvalitetssikringssystem er et kontinuerlig arbeid. Den første utgaven av kvalitetshåndboka var ferdig i juni 2005, og revidert første gang i 2008. I 2012 ble håndboka revidert på nytt, samtidig som det er gjennomført en omfattende endring i det elektroniske kvalitetssystemet. Kvalitetshåndboka er nå en overordnet beskrivelse av kvalitetssystemet. Arbeidsmåten og prinsippene en arbeider etter i kvalitetssikringsarbeidet gjennom prosessene er: Planlegging, gjennomføring, evaluering og forbedring (jfr. Demings sirkel).

Årsrapport om studiekvalitet utarbeides årlig som en del av høgskolens kvalitetsarbeid. Rapporten oppsummerer forrige studieårs arbeid med studiekvalitet både på avdelingsnivået og sentralt. I tillegg gjøres det analyser av nøkkeltall om interne forhold og sammenliknet med sektoren. Studiesjefen har ansvar for å utarbeide rapporten med innspill fra avdelingene. Studieutvalget gjennomgår rapporten og foreslår tiltak for kommende studieårs arbeid med studiekvalitet, før den legges frem for styret til behandling.

## 2 Høgskolens kvalitetspolitikk

Høgskolens styre vedtok våren 2012 en ny strategisk plan for perioden 2012 – 2020. Arbeidet med strategisk plan har pågått over en lengre periode med involvering av ansatte, avdelingene og styret.

I strategisk plan for 2012-2020 står det bl.a. annet under høgskolens formål:

*Høgskolen i Molde er en statlig vitenskapelig høgskole i logistikk, hvor de faglige basisområdene er helse- og sosialfag, sport- og event, ledelse, logistikk, samfunnsfag og økonomi.*

*Høgskolen skal tilby utdanning, forskning og formidling av høy internasjonal kvalitet, og utføre egen FoU-aktivitet i samarbeid med samfunns- og arbeidsliv.*

For hovedområdet **Utdanning** er bl.a. følgende strategier beskrevet:

*Høgskolen skal tilby forskningsbasert, fremtidsrettede utdanninger av høy kvalitet og ha særlig fokus på syke- og vernepleieprofesjonsutdanningene, samt vurdere utvikling av nye fleksible studier rettet inn mot samfunnets behov.*

*Høgskolen skal sikre god rekruttering av nasjonale og internasjonale studenter, tilby internasjonale studier og øke studentutvekslingen.*

*Høgskolen skal sikre opptak av godt kvalifiserte og motiverte studenter samt et godt lærings- og studiemiljø, slik at flest mulig gjennomfører sine studier på normert tid.*

*Høgskolens forskerutdanning skal holde internasjonalt nivå og synliggjøre høgskolens hovedprofiler. Den skal være en integrert del av høgskolens forskningsaktivitet og bidra til rekruttering av høyt kvalifiserte vitenskapelig personell.*

For hovedområdet **Formidling og samfunnskontakt** er bl.a. følgende strategier beskrevet:

*Høgskolen skal sammen med interne og eksterne partnere, videreutvikle Molde Campus som møteplass for kunnskapsbygging, forsterke høgskolens identitet, omdømme og attraktivitet, og bidra til at Molde videreutvikles som studentby.*

Høgskolen utarbeider årsplaner og setter styringsparametere på grunnlag av strategisk plan. Rapportering gjøres årlig i forbindelse med høgskolens rapport og planer til departementet.

Høgskolens arbeid med kvalitetssikringssystemet har gjort det lettere å foreta systematiske evalueringer som kan sammenlignes over tid. Dette gir kunnskap om hva institusjonen både er dyktige på, hva som bør videreutvikles og hva som må forbedres.

### **Studieutvalget**

Studieutvalget har fått ansvar for å følge opp kvalitetssikringsarbeidet. I tillegg til de oppgaver studieutvalget har ifølge kvalitetshåndboka, er studieutvalgets møter en arena for informasjonsutveksling og dialog på tvers av avdelingene. Dette er viktig for å få innsikt og kunnskap om det som er felles for avdelingene og det som er avdelingenes egenart. Arbeidet med utvikling av kvalitetssystemet har vært med på å bygge bro mellom avdelingene og gjennom dette arbeidet har vi fått til et felles system for hele institusjonen.

### **Læringsmiljøutvalget**

Læringsmiljøutvalget (LMU) har ifølge Lov om universiteter og høgskoler (§4-3, tredje ledd) et særlig ansvar for oppfølging og utvikling av læringsmiljøet ved høgskolen. LMU rapporterer direkte til styret, og de lager en årsrapport hver høst. Læringsmiljøutvalget er avhengig av å få tilbakemelding fra studentene om hva de mener må forbedres, og dialogknappen er en av de mulighetene studentene har til å gi både ros og ris.

Alle universiteter og høyskoler er pålagt å tilfredsstille kravene til universell utforming. Universell utforming betyr at institusjonene skal tilrettelegge slik at studenter med nedsatt funksjonsevne kan kunne delta i undervisning/studietilbud på lik linje med andre. Dette prinsippet er nedfelt i høyskolens strategiplan. LMU har blant annet som oppgave å se til av høyskolen oppfyller disse kravene for studenter som har behov for det. Våren 2014 utarbeidet LMU ny handlingsplan for studenter med nedsatt funksjonsevne 2014-2017, som ble vedtatt av styret i juni 2014.

### 3 Studier og studieproduksjon

Til studieåret 2015-2016 tok Høgskolen opp studenter til 5 masterstudier, 8 bachelorstudier, 6 årsstudier og to ph.d.-studier. I tillegg ble det tatt opp studenter enkeltemner (emnestudenter) og til diverse emner i regi av enhet for utadretta virksomhet.

Oversikt over studieprogrammet for 2015/16 finnes i kapittel 10.1.

#### 3.1 Studenttall og studiepoengproduksjon

Totalt er det registrert 2365 studenter ved HiMolde høsten 2016 (pr. 1. oktober). I tillegg er det registrert 23 doktorgradsstudenter i logistikk og 12 doktorgradsstudenter i helse- og sosialfag. Det totale studenttallet ved HiMolde har steg jevnt i perioden 2009-2012, mens tallet høsten 2013 var 3 % lavere enn i 2012. Etter et rekordstort opptak av nye studenter høsten 2014 ble det per 1. oktober 2014 registrert totalt 2764 studenter. Dette er det høyeste tallet registrert noen gang ved høgskolen. Men etter dette har studenttallet sunket, i hovedsak pga synkende studenttall på bachelorstudiet i petroleumslogistikk og studier i regi av EUV. I tabellen nedenfor er studenter på eksternt finansierte studier og studenter som deltar på studiepoenggivende betalingsstudier i regi av EUV inkludert.

##### 3.1.1 Antall studenter

Tabell 1-1 viser totalt antall registrerte studenter (antall hoder) ved Høgskolen i Molde høsten 2005 - 2016. I tabellen er studenter på både internt- og eksternt finansierte studier (for eksempel videreutdanning i psykososialt arbeid barn/unge og betalingsstudier under EUV) inkludert. Avdeling ØIS ble delt i de to nye avdelingene for logistikk og for økonomi og samfunnsvitenskap fra august 2014. Men på grunn av at statistikkene i dbh følger kalenderår i stedet for studieår ble studenter og studiepoengproduksjon rapportert på avdeling ØIS også høsten 2014.

#### Tabell 3-1: Totalt antall registrerte studenter per 1. oktober. Høstsemester 2006-2016

*I tabellen er studenter på eksternt finansierte studier og studenter som deltar på studiepoenggivende betalingsstudier i regi av EUV inkludert.*

Avdeling	2006	2007	2008	2009	2010	2011	2012	2013	2014	2015	2016
Avdeling HS	670	626	696	677	752	668	655	665	749	779	841
Avdeling ØIS	891	863	912	926	986	1150	1146	1130	1210		
Avdeling logistikk										536	461
Avdeling økonomi og samf.vitenskap										792	884
Studier under EUV										391	179
Emnestudenter, utvekslingsstud. og EVU	166	224	268	205	223	231	631	564	805		
<b>Sum HIM</b>	<b>1727</b>	<b>1713</b>	<b>1876</b>	<b>1808</b>	<b>1961</b>	<b>2049</b>	<b>2432</b>	<b>2359</b>	<b>2764</b>	<b>2498</b>	<b>2365</b>

kilde: Database for statistikk over høgre utdanning. Emnestudenter er fra 2015 registrert under Avd. ØS, mens internasjonale utvekslingsstudenter er registrert under Avd. LOG

Økning i studenttallet fra 2009 og fram til 2014 skyldes i hovedsak økt studenttall på studier tilknyttet EUV. Det ble høsten 2011 blant annet satt i gang et bachelorstudium i rettsvitenskap i samarbeid med Folkeuniversitetet i Trondheim og Universitetet i Tromsø med opptak av 295 studenter. Høsten 2014 var det registrert 463 studenter på dette studiet. Det ble ikke tatt opp nye studenter til studiet høsten 2015, og dette tilbudet i tillegg til noen få andre studier i regi av

EUV er nå under avvikling. Nedgangen i studenttallet fra høsten 2015 til høsten 2016 (5,3 % nedgang) skyldes i hovedsak nedgang i studenttall på studier i regi av EUV og nedgang i studenttall på bachelorstudiet i petroleumslogistikk.

En del av studieprogrammene ved Høgskolen i Molde er lagt opp som deltidsstudier. For at studenter på disse studiene ikke skal telle på lik linje med heltidsstudentene når det gjelder for eksempel studiepoengproduksjon per student, blir deltidsstudentene regnet om til heltidsekvivalenter. Deltid sykepleie over 4 år har 75 % progresjon i forhold til heltidsstudiet, og en student på dette studiet tilsvarer da 0,75 heltidsekvivalent. Tabell 3-2 viser tallet på heltidsekvivalenter ved Høgskolen i Molde per 1. oktober.

**Tabell 3-2: Antall registrerte studenter ved HiMolde pr. 1. oktober regnet om til heltidsekvivalenter**

Avdeling	2006	2007	2008	2009	2010	2011	2012	2013	2014	2015	2016
Avdeling HS	525	495	546	539	581	546	512	526	573	560	642
Avdeling ØIS	875	819	849	878	943	1064	1085	1075	1145		
Avdeling logistikk										510	441
Avdeling økonomi og samf.vitenskap										682	747
Studier under EUV										318	126
Emnestud., utvekslingsstud. og EVU stud.	70	88	99	75	84	86	397	393	579		
<b>Sum</b>	<b>1470</b>	<b>1402</b>	<b>1494</b>	<b>1492</b>	<b>1608</b>	<b>1696</b>	<b>1995</b>	<b>1994</b>	<b>2297</b>	<b>2070</b>	<b>1956</b>

Kilde: Database for statistikk over høgre utdanning. Emnestudenter er fra 2015 registrert under Avd. ØS, mens internasjonale utvekslingsstudenter er registrert under Avd. LOG

### 3.1.2 Studiepoengproduksjon

Antall studiepoeng som studentene produserer er et viktig bidrag i finansieringen av høgskolen. Tabell 3-3 viser total studiepoengproduksjon (målt i antall 60-studiepoeng enheter) for studentene ved HiMolde i årene 2006-2015. I tallene inngår også studiepoengproduksjon for eksternt finansierte studier.

**Tabell 3-3: Nye studiepoeng (60-poengsenheter) 2006-2015 (kalenderår).**

Avdeling / År	2006	2007	2008	2009	2010	2011	2012	2013	2014	2015
Avdeling HS	429,2	445,7	400,5	517,4	451,0	469,7	475,2	507,9	485,4	537,4
Avdeling LOG										411,3
Avdeling ØS										500,8
EUV-studier										328,0
Avdeling ØIS	645,9	610,9	598,4	655,8	680,9	746	820	821,6	851,5	
Emnestud., utvekslingsstud. og EVU student	74,0	69,9	77,3	57,7	58,2	72,4	239,4	321	364,8	
<b>SUM HIM</b>	<b>1149,2</b>	<b>1126,6</b>	<b>1076,3</b>	<b>1230,9</b>	<b>1190,1</b>	<b>1288,1</b>	<b>1534,6</b>	<b>1650,5</b>	<b>1701,7</b>	<b>1777,6</b>

Kilde: Database for statistikk over høgre utdanning. Fra 2015 ble studenter på EUV-studier registrert som egen avdeling. Videre ble emnestudenter fra 2015 registrert under Avd. ØS, mens internasjonale utvekslingsstudenter ble registrert under Avd. LOG.

I 2015 ble det totalt produsert 1777,6 nye 60-studiepoengenheter ved Høgskolen i Molde. Dette er en økning på 4,5 % i fht den totale produksjonen i 2014. I tabellen er produksjonen ved eksternt finansierte studier inkludert. Hovedårsaken til den store økningen i



studiepoengproduksjonen fra 2011 til 2014 årene skyldes i igangsetting av det eksternt finansierte bachelorstudiet i rettsvitenskap. Men fra 2013 til 2015 økte studiepoengproduksjonen også ved avdeling ØIS som fra 2015 ble delt i to nye avdelinger (LOG og ØS). Her var det en økning i studiepoengproduksjonen på 3,6% fra 2013 til 2014, og en økning på 7,1% fra 2014 til 2015. Noe av økningen ved avdeling ØIS fra 2013 til 2014 skyldes opptak av studenter på de nye masterstudiene i økonomi og administrasjon og Engineering logistics, mens mye av økningen fra 2014 til 2015 skyldes at vi i 2015 hadde ansvar for eksamensavviklingen i videreutdanning i ledelse for helse- og sosialtjenesten som har gått på rundgang mellom Høgskolen i Volda, Høgskolen i Molde og Høgskolen i Ålesund. Ved avdeling HS økte studiepoengproduksjonen i 2015 med 10,7% i fht produksjonen året før. Ser vi på studiepoengproduksjonen for internt finansierte studenter, så økte den fra 1400,8 60-studiepoengs enheter i 2014 til 1445,1 enheter i 2015. Dette gir en økning i produksjonen på 3,2 %.

### 3.1.2 Studiepoengproduksjon per student

Studenter på fulltidsstudier skal «normalt» avlegge 60 studiepoeng per år dersom han/hun skal kunne fullføre studiet på normert tid. Dersom vi ser på studiepoengproduksjonen i forhold til studenttallet, så vil dette derfor kunne gi et bilde på hvor «effektive» studentene ved Høgskolen i Molde er.

Skal vi kunne sammenligne slike tall over tid, må vi se på noenlunde sammenlignbare tall. Dette kan til en viss grad gjøres ved å se på studiepoengproduksjonen per heltidsekvivalent student i perioden. I Tabell 3-4 har vi sett på den totale studiepoengproduksjon hvert kalenderår dividert med gjennomsnittlig antall heltidsekvivalenter vår/høst det aktuelle kalenderåret. Vi må uansett være klar over at ulike forhold kan gjøre det vanskelig fullt ut benytte studiepoengproduksjon per heltidsekvivalent som et mål for kvalitet og effektivitet. Vi vet f.eks. at selv om mange studenter er registrert på et heltidsstudium, så er de i praksis deltidsstudenter fordi de jobber ved siden av studiene. Dette gjelder spesielt studenter ved avdelingene ØS og LOG. Studenter ved EUV-studier ble også registrert på egen avdeling for EUV fra og med 2015.

**Tabell 3-4: Gjennomsnittlig antall studiepoengproduksjon pr student (heltidsekvivalent) pr kalenderår, 2006-2015**

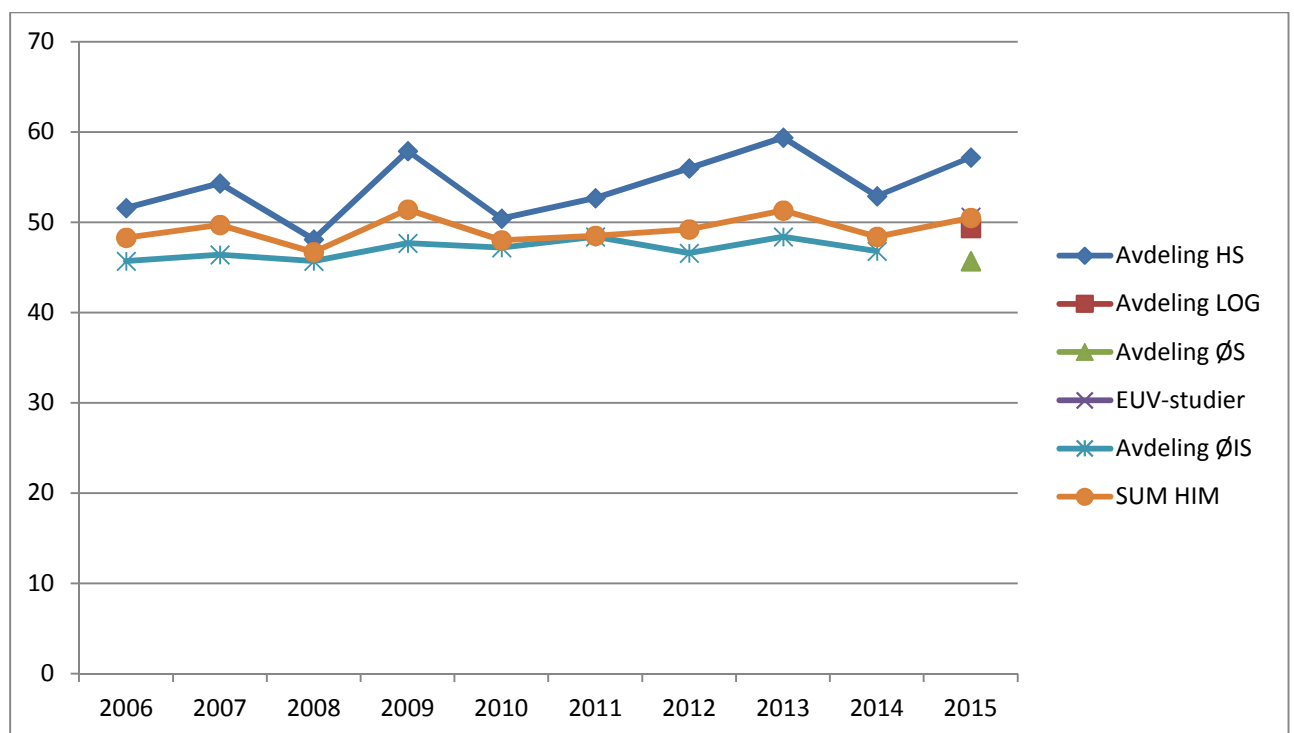
Avdeling / År	2006	2007	2008	2009	2010	2011	2012	2013	2014	2015
Avdeling HS	51,6	54,3	48,1	57,9	50,4	52,7	56,0	59,4	52,9	57,2
Avdeling LOG										49,4
Avdeling ØS										45,7
EUV-studier										50,6
Avdeling ØIS	45,7	46,4	45,7	47,7	47,2	48,4	46,6	48,4	46,8	
<b>SUM HIM</b>	<b>48,3</b>	<b>49,7</b>	<b>46,7</b>	<b>51,4</b>	<b>48,0</b>	<b>48,5</b>	<b>49,2</b>	<b>51,3</b>	<b>48,4</b>	<b>50,5</b>

Kilde: Database for statistikk over høyere utdanning. Indikatoren beregnes ved å dividere totalt antall studiepoeng hvert kalenderår med gjennomsnittlig antall heltidsekvivalenter vår/høst.

Tabell 3-4 viser en gjennomsnittlig produksjon per student på mellom 46 og 51 i perioden. Mens det for studenter ved avdeling ØIS har vært en relativt stabil poengproduksjon per student, er det stor variasjon ved avdeling HS. En del av forklaringen er studieopplegget på noen av studiene ved avdeling HS der studiepoengene ikke er likt fordelt for vår- og høstsemesteret. På flere studier er det større poenguttelling i vårsemesteret enn i

høstsemesteret. Siden dbh-statistikken ovenfor viser studiepoengproduksjon per kalenderår i stedet for per studieår, vil dette kunne gi slike utslag, spesielt for deltidsstudiene der det ikke tas opp studenter hvert år.

Vi ser likevel at hver heltidsekvivalent ved avdeling HS produserer flere studiepoeng enn heltidsekvivalenten ved avdeling ØIS (fram til 2014) og for avdeling LOG og avdeling ØS (fra 2015). Dette betyr nødvendigvis ikke at studentene ved avdeling HS er mer "effektive" enn studentene ved avdeling ØIS. Ved avdeling HS blir studenter som ikke klarer ulike eksamener og passeringstester tatt ut av studiet og blir registrert som emnestudenter fram til de har klart de nødvendige eksamener. Dette betyr at de studenter som kanskje produserer minst studiepoeng i en periode ikke telles som heltidsstudenter på det studiet de er tatt opp til. Det vil da føre til en høyere gjennomsnittlig studiepoengproduksjon for de gjenværende studentene.



**Figur 3-1 Gjennomsnittlig antall studiepoeng per heltidsekvivalent i perioden 2002-2015**

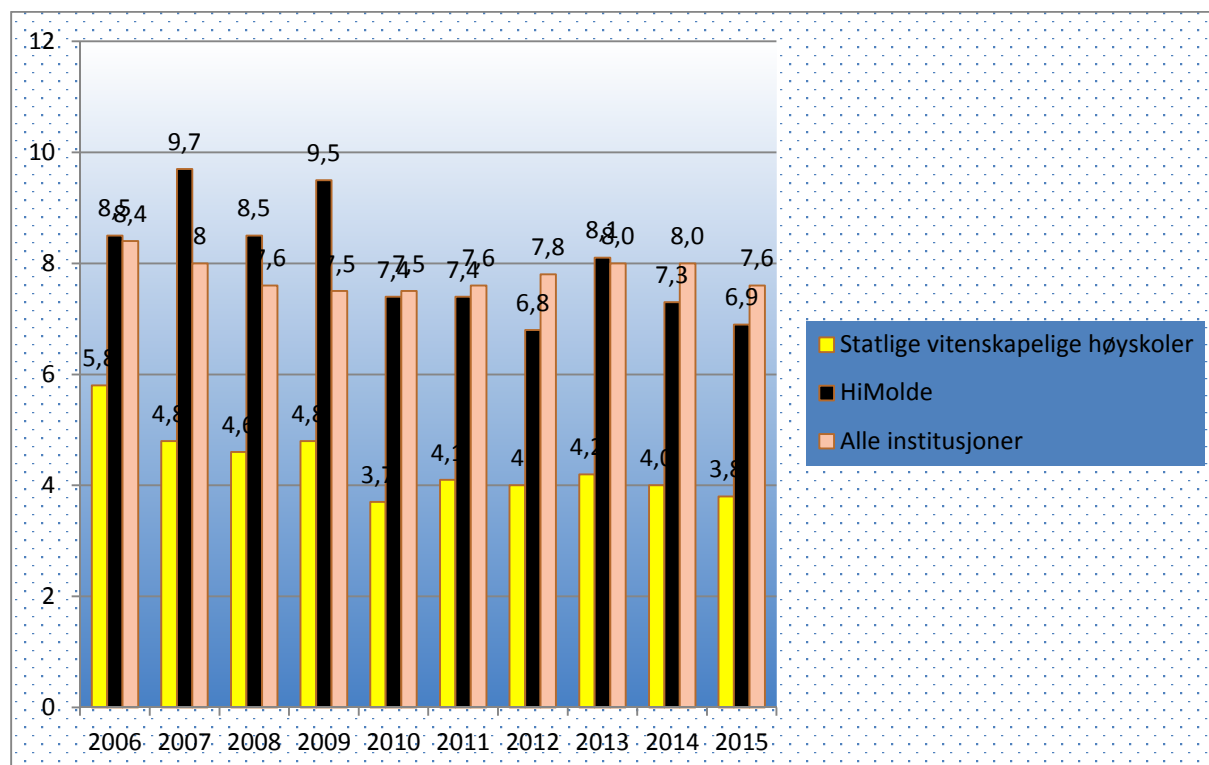
Ser vi på studiepoengproduksjonen per heltidsekvivalent for hele universitets- og høyskolesektoren under ett, finner vi at hver student i gjennomsnitt produserte 47,9 studiepoeng i 2015. Heltidsekvivalenten ved Høgskolen i Molde produserte i gjennomsnitt 50,5 studiepoeng. I årene 2012 til 2015 produserte studentene ved HiMolde tilnærmet samme antall studiepoeng per heltidsekvivalent som gjennomsnittet for både de statlige vitenskapelige høyskolene og de statlige høyskolene.

Ideelt sett burde studiepoengproduksjon per heltidsekvivalent per år vært tilnærmet lik 60. Som nevnt ovenfor kan det være mange sammensatte årsaker til at studiepoengproduksjonen ikke er større enn det tabellen ovenfor viser. I tillegg til stryk og problemer med å følge studieopplegget, kan det være både sykdom og jobb ved siden av studier som gjør at studentene ikke følger "normal" studieprogresjon. For å kunne analysere de faglige problemene som studentene har, er det derfor viktig også å se på strykprosent og karakterfordeling på de eksamener studentene melder seg opp til.

## 3.2 Karakterfordeling og strykprosent

### 3.2.1 Strykprosent

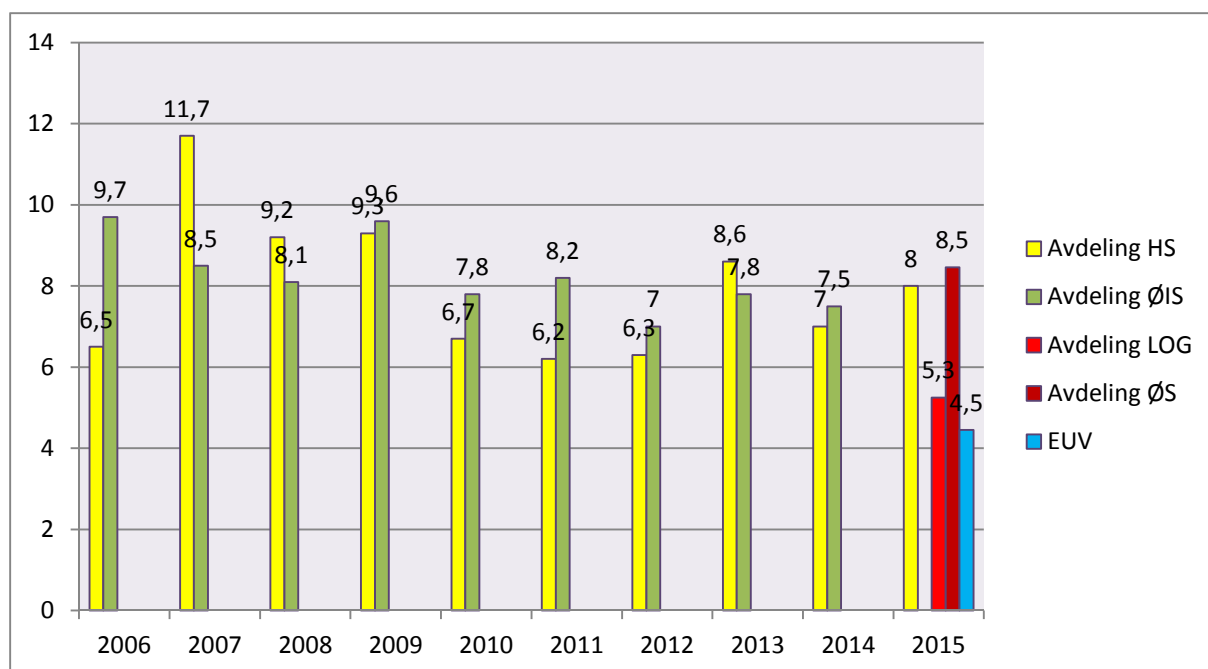
I denne delen skal vi se nærmere på strykprosenter ved Høgskolen i Molde sammenlignet med strykprosenter totalt for universitets- og høyskolesektoren og sammenlignet med de statlige vitenskapelige høyskolene totalt. Videre vil vi også gi en oversikt over utviklingen av strykprosent innenfor avdelingene.



**Figur 3-2 Strykprosent ved statlige institusjoner totalt, ved de statlige vitenskapelige institusjonene og ved Høgskolen i Molde 2006-2015**

Figur 3-2 viser at strykprosenten ved Høgskolen i Molde har vært litt høyere enn gjennomsnittet for alle institusjoner sett under ett fram til 2009, mens prosenten i årene 2010-2012 har vært så vidt under gjennomsnittet for alle institusjoner. I 2013 var strykprosenten ved HiMolde tilnærmet lik strykprosenten for alle institusjoner sett under ett, mens strykprosenten var litt i underkant av gjennomsnittet for alle institusjoner i 2014 og 2015. Som oversikten ovenfor viser så har strykprosenten ved HiMolde i hele perioden vært mye høyere enn strykprosenten ved de statlige vitenskapelige høyskolene sett under ett. Strykprosenten ved de statlige høyskolene har de tre siste årene vært på hhv. 8,6, 8,8 og 8,2.

En årsak til at Høgskolen i Molde tidligere har hatt høyere strykprosent enn gjennomsnittet for sektoren, kan være at det i perioden fram til våren 2010 ikke har vært begrensninger for antall ganger en student kan melde seg til eksamen. Fra våren 2010 ble det innført begrensning på 3 eksamensforsøk per emne ved Høgskolen i Molde. Det ser derfor ut til at ordningen med begrenset antall eksamensforsøk har fått en positiv virkning på strykprosenten siden studenter som ikke har tilstrekkelig kunnskaper trolig vil trekke seg før eksamen og dermed trekke strykprosenten ned.



**Figur 3-3 Strykprosent ved avdeling HS, avdeling ØIS (til 2014), avdelingene LOG (fra 2015) og avdeling ØS (fra 2015)**

Stryk-prosenten ved avdeling HS har variert en god del i perioden 2006 til 2009, var relativt stabil i årene 2010-2012 men økte fra 6,3 % i 2012 til 8,6 % i 2013, ned til 7% i 2014 og opp til 8 % i 2015.

Strykprosenten ved avdeling ØIS var i perioden 2010-2014 relativt stabil. Etter ny inndeling i 2015 ser vi at studentene på studier i regi av EUV har minst strykprosent (4,5 %), studentene ved avdeling LOG har 5,3 % mens studentene ved avdeling ØS har en strykprosent på 8,5.

Størst strykprosent i 2015 ved avdeling HS var det på heltidsstudiet i sykepleie. Her var strykprosenten på 9,8 %. I 2014 var strykprosenten 8,7. Ser vi på enkeltemner i studiet finner vi størst strykprosent på anatomi, fysiologi og biokjemi (51,4 %) og medikamentregning (46,5 %). På bachelorstudiet i vernepleie var strykprosenten på 8,3 % (11,9 % i 2014). Her var det størst strykprosent på test i medikamentregning (37,0 %).

På videreutdanningene var det relativt liten strykprosent, med unntak av videreutdanning i miljøarbeid og tverrprofesjonalitet der det var registrert en strykprosent på 9 %. Her var det størst strykprosent på emnet Psykologisk perspektiv, juridiske emner og etisk refleksjon (22,2 %).

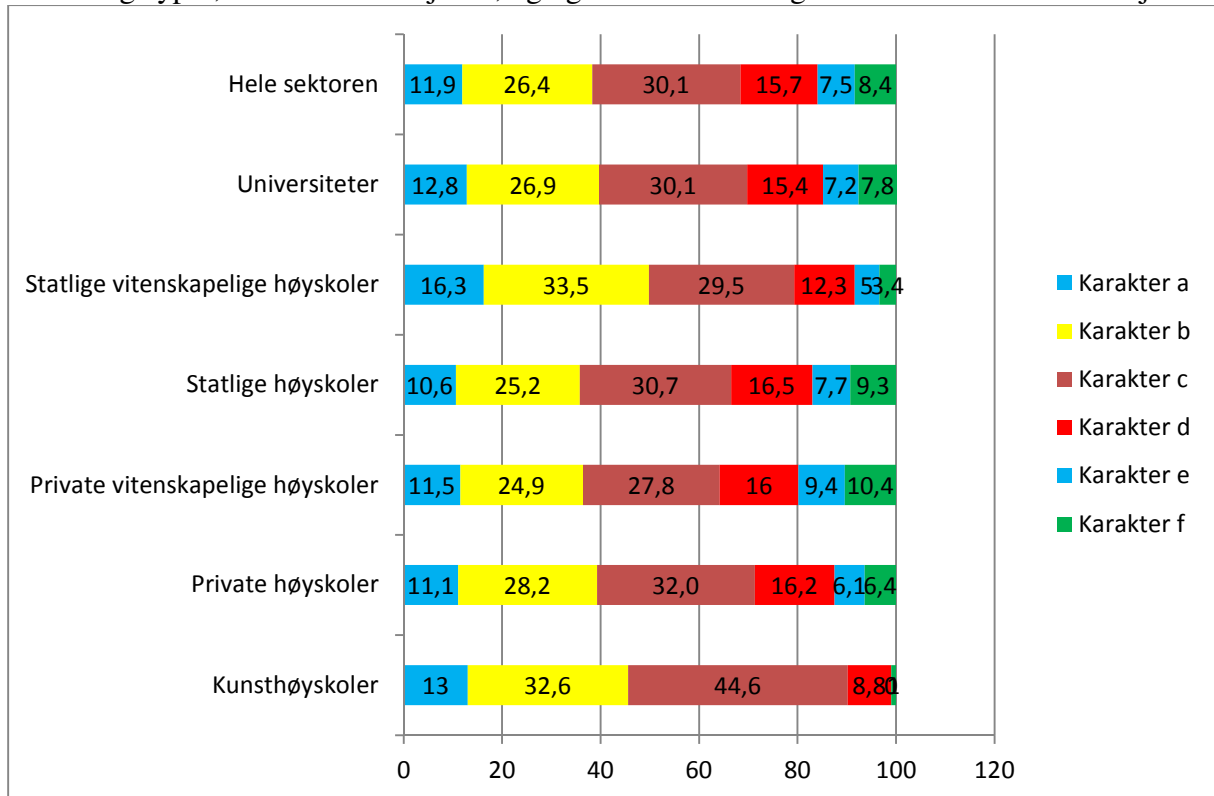
Høyeste strykprosent ved avdeling LOG i 2015 hadde studentene på årsstudiet i IT (9,9 %). Bachelor logistikk og SCM hadde en strykprosent på 9,0. Strykprosenten på masterstudiene var lav, med unntak av MSc in Event Management (8,3 %).

Høyeste strykprosent ved avdeling ØS hadde studentene på bachelor økonomi og administrasjon (14 %). Også ved denne avdelingen var strykprosent lav ved masterstudiene.

### 3.2.2 Karakterfordeling (bokstavkarakterer)

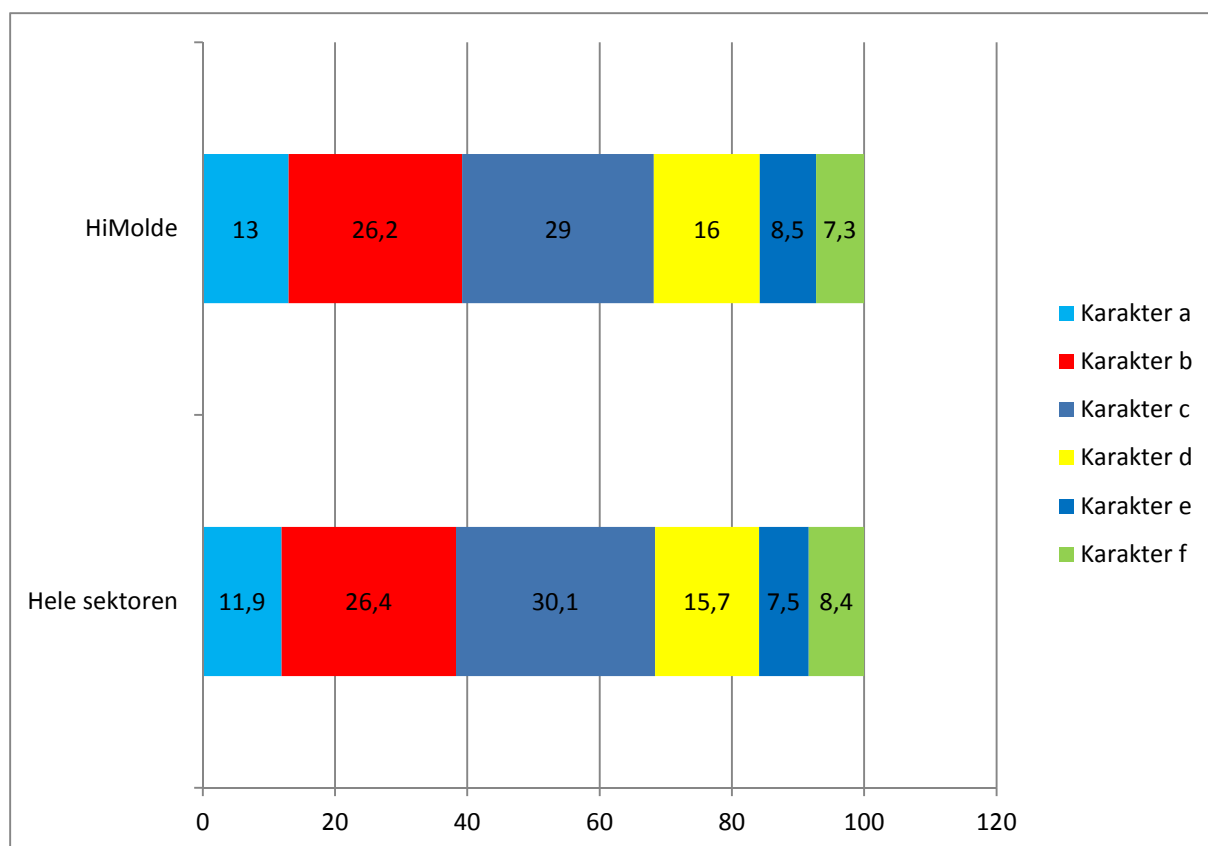
Høgskolen i Molde har de siste årene hatt en karakterfordeling som er tilnærmet lik fordelingen i universitets- og høgskolesektoren totalt.

Dersom vi studerer karakterfordelingen nærmere, vil vi finne store variasjoner mellom de ulike utdanningstyper, mellom institusjoner, og også innen avdelinger ved den enkelte institusjon.



**Figur 3-4 Prosentvis karakterfordelingen i 2015 fordelt på institusjonstype**

Figur 3-4 Prosentvis karakterfordelingen i 2015 fordelt på institusjonstype viser at statlige vitenskapelige høyskolene sett under ett har en fordeling med større andel A og B (49,8 %) enn andel A og B i sektoren totalt (38,3 % i hele sektoren). HiMolde har imidlertid en mindre andel A og B (39,2 %) enn snittet for de statlige vitenskapelige høyskolene, mens vi har en litt større andel A og B enn totalen for de statlige høyskolene (35,8 %). Oversikter over karakterfordeling for den enkelte institusjon finner en på hjemmesidene til DBH.

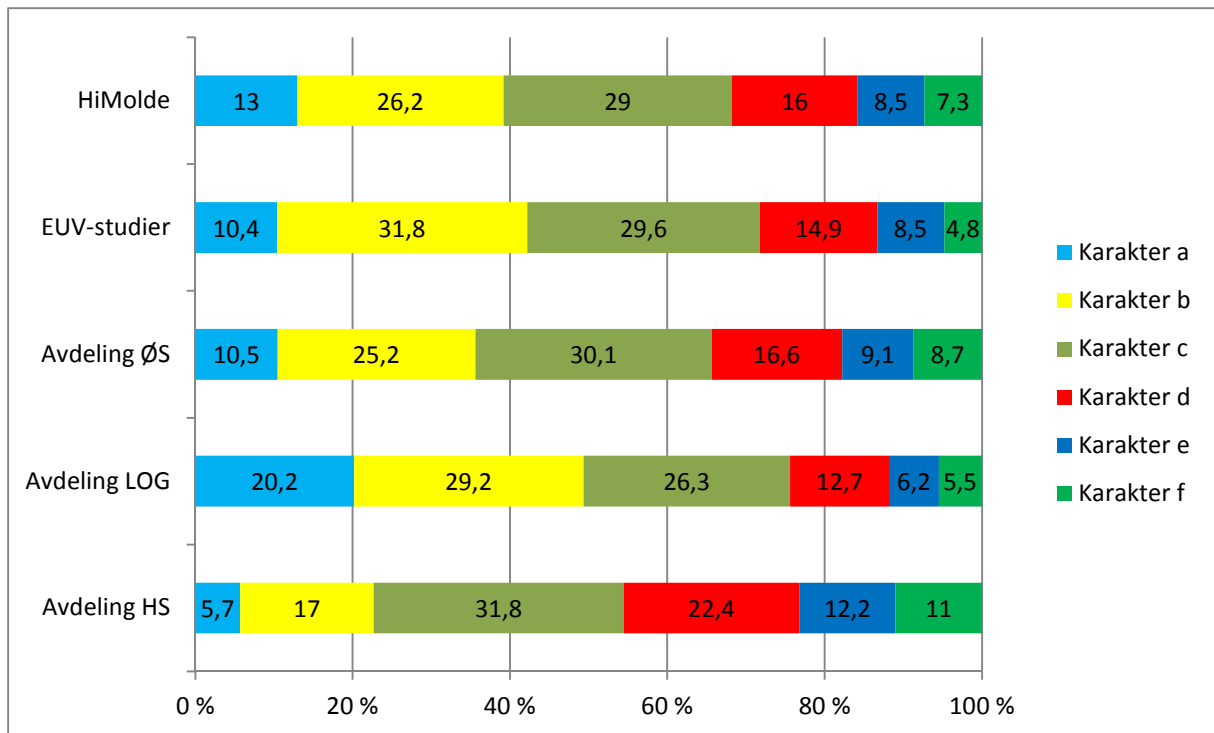


**Figur 3-5 Karakterfordeling ved HiMolde sammenlignet med fordelingen i hele universitets- og høyskolesektoren 2015**

Som vi ser av figur 1-5 er karakterfordelingen ved HiMolde tilnærmet lik karakterfordelingen i universitets- og høyskolesektoren sett under ett.

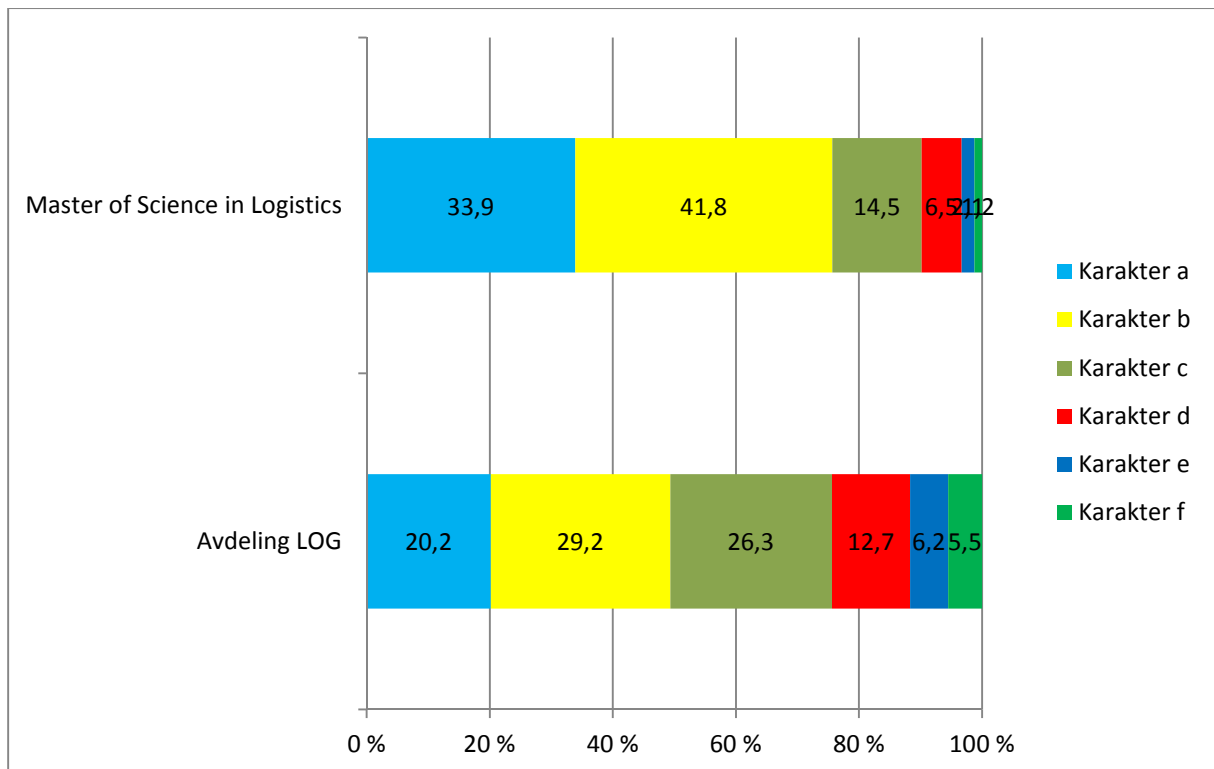
### **Karakterfordelingen ved Høgskolen i Molde**

Som nevnt ovenfor er det forskjeller i karakterfordelingen for de enkelte institusjoner, og også innen de ulike avdelinger ved den enkelte institusjon. Det er også stor forskjell mellom avdelingene ved Høgskolen i Molde når det gjelder fordelingen av karakterer. Avdeling Logistikk benytter øvre del av karakterskalaen i større grad enn tilfellet er ved de to andre avdelingene.



**Figur 3-6 Karakterfordeling ved avdelingene ved HiMolde 2015**

Igjen er det variasjon også på karakterfordelingen mellom de enkelte studieprogram. Ved Høgskolen i Molde er det masterstudiet i logistikk som skiller seg ut når det gjelder bruk av øvre del av karakterskalaen.



**Figur 3-7 Karakterfordeling ved avdeling LOG og MSc in logistics 2015**

Figur 3-7 viser karakterfordelingen ved master i logistikk sammenlignet med fordelingen ved avdeling logistikk totalt i 2015. Hele 75,7 % av studentene ved master i logistikk ble tildelt

karakterene A eller B (72 % i 2014 og 76,3 % i 2013). Ved avdeling logistikk sett under ett var det til sammen 49,4 % som fikk karakteren A eller B.

### 3.3 HiMolde sammenlignet med sektoren

Departementet har de siste årene utarbeidet en tilstandsrapport for høyere utdanning. I DBH (database for høyere utdanning) og NOKUT-portalen kan man sammenligne institusjoner, og egen institusjon mot sektoren for øvrig. Nedenfor har vi foretatt en sammenligning av Høgskolen i Molde med sektoren (statlige institusjoner) sett under ett, og med ulike institusjonstyper.

**Tabell 3-5: Studenter ved statlige institusjoner (inkl. eksternt finansiering) fordelt på studienivå høsten 2015**

	Alle	Universiteter	Statlige høgskoler	Statl. vitensk. høgskoler	HiMolde
Antall studenter (NOKUT)	227127	114465	104160	8502	2498
Andel kvinnelige studenter (NOKUT)	60,2	57,6	63,8	50,0	61,8
Andel studenter lavere nivå (NOKUT)	71,0	54,4	90,1	59,9	82,9
Andel kvinner på lavere nivå (NOKUT)	61,4	58,9	63,6	52,3	61,8
Andel studenter høyere nivå	29,0	45,6	9,9	40,1	17,1
Andel kvinner høyere grad (NOKUT)	57,2	56,1	66,1	46,5	61,5
Andel ph.d.-studenter (DBH)	4,3	7,8	0,4	3,9	1,4
Andel kvinner ph.d.-studenter (DBH)	51,6	51,1	65,8	48,8	41,7
Andel utenlandske studenter (DBH)	9,9	12,4	6,8	12,9	8,7
Andel kvinner utenlandske studenter	57,3	55,8	61,2	50,5	53,5

Kilde: Nokut-portalen og Database for statistikk over høyere utdanning . NB! Kunsthøgskolene er lagt under statlige høgskoler

Høsten 2015 var det registrert 2498 studenter (inkludert studenter ved eksternt finansierte studier) ved Høgskolen i Molde. Dette utgjør 29,4 % av totalt antall studenter ved de statlige vitenskapelige høgskolene. Høgskolen i Molde har en større andel kvinner både på lavere grads studier og på studier på høyere grads nivå enn de statlige vitenskapelige høgskolene sett under ett.

Ved Høgskolen i Molde er det 61,8 % kvinner på lavere grads studier og 61,5 % kvinner på høyere grads studier. Årsaken til den relativt høye kvinneandelen på høyere grads studier sett i forhold til kvinneandelen ved de statlige vitenskapelige institusjonene sett under ett, skyldes spesielt en høy kvinneandel ved master- og videreutdanningene ved avdeling HS. Kvinneandelen på høyere grads studier ved avdeling HS er på hele 92,2 %. Kvinneandelen på høyere grads studier er på 42,7 % ved avdeling LOG og på 58,5 ved avdeling ØS. HiMolde har en lav andel kvinner på ph.d.-studiene sammenlignet med totalene for de ulike institusjonstypene. Med et økende opptak av ph.d.-kandidater på avdeling helsefag vil andelen trolig bli større de neste årene. Høsten 2015 var andelen kvinner på 62,5 % ved avdeling HS og bare 35,7 % ved avdeling LOG.



**Tabell 3-6 Studier på høyere grads nivå 2015 (statlige institusjoner)**

	Alle	Statl. vitens. høgsk	Avd. LOG	Avd. ØS	MSc logist ics	MSc Petrol.	Master SOL	Master økon.	Avd.HS
Studentopptak (møtt) (NOKUT)	27353	1640	96	46	55	14	33	13	0
Registrerte studenter (NOKUT)	65939	3413	192	106	120	14	59	32	128
Kvinneandel – studenter (NOKUT)	57,2	46,5	42,7	58,5	45,0	7,1	72,9	40,6	92,2
Nye studiepoeng per heltidsekvivalent student (DBH)	46,7	53,7	54,3	42,8	51,9	54,7	42,6	47,6	60
Studentutveksling – andel innreisende (NOKUT)	1,9	9,7	10,4	1,9	10,8	0	0	0	0,8
Studentutveksling – andel utreisende (NOKUT)	3,3	11,1	1,0	0,9	1,7	0	0	3,1	0
Strykprosent (NOKUT)	4,7	1,9	1,4	3,3	1,0	0	3,7	2,9	4,8
Andel eksamens-karakterer A + B (NOKUT)	49,4	59,1	70,9	43,8	76,6	76,5	54,9	39,5	35,1
Ferdige masterkandidater (NOKUT)	13415	1386	51	13	45	0	12	0	2

Kilde: Database for statistikk over høgre utdanning og NOKUT-Portalen. Videreutdanningene ved avd. HS som inngår som 1. del av master HS er telt med.

Høsten 2015 var 12,5 % av studentene ved høyere gradsstudier ved de statlige vitenskapelige høgskolene registrert ved Høgskolen i Molde. Som nevnt ovenfor har Høgskolen i Molde en mye større kvinneandel på høyere grads nivå enn de øvrige statlige vitenskapelige høgskolene. Hovedårsaken til dette er den høye kvinneandelen på høyere grads studier ved avdeling HS.

Ved Avdeling LOG produserte hver høyere gradsstudent (heltidsekvivalent) i gjennomsnitt 54,3 nye studiepoeng i 2015. Dette er litt over gjennomsnittet for de statlige vitenskapelige høgskolene sett under ett. Høyere grads studenter ved avdeling ØS produserte i gjennomsnitt 42,8 studiepoeng, mens ved avdeling HS produserte hver student på høyere grads studier 60 studiepoeng. Ved avdeling HS blir det tatt opp studenter til høyere nivå studier kun annet hvert år. På de fleste av disse studiene er det også en skjev fordeling av studiepoenggivende eksamener i de ulike semestrene. Dette gjør at det hvert år er stor variasjon i antall produserte studiepoeng per heltidsekvivalent. I 2014 var f.eks. produksjonen per heltidsekvivalent på 44,6 stp. Den gjennomsnittlige studiepoengproduksjon for høyere grads studenter ved samtlige statlige institusjoner var på 46,7 studiepoeng.

Strykprosenten for studenter ved høyere grads studier ved avdeling LOG var på 1,4 % i 2015 og er noe lavere enn strykprosenten ved de statlige vitenskapelige høgskolene sett under ett

(1,9 %). Ved avdeling ØS var strykprosenten 3,3 % og ved avdeling HS var strykprosenten på 4,8 % ved høyere grads studier i 2015.

Strykprosenten for høyere grads studier ved alle statlige institusjoner sett under ett var 4,7 %.

**Tabell 3-7 Studier på lavere grads nivå avdeling HS 2015 (statlige institusjoner)**

	Alle	Statlige høgskoler	Statl. Vit. Høgskoler	HS	Sykepleie (heltid)	Vernepleie (heltid)	Vernepleie (deltid)
Karakterpoeng blant nye studenter (NOKUT)	40,9	40	44,1	37,6	37,9	36,7	Ikke opptak 2015
Kvalifiserte førstevalgsøkere per studieplass (NOKUT)	1,8	1,8	2,9	1,4	1,3	1,7	-
Studentopptak høst. Møtt (NOKUT)	102828	55392	3027	526	118	42	-
Registrerte studenter, høst (NOKUT)	161188	93827	5089	651	291	101	46
Kvinneandel – studenter (NOKUT)	61,4	63,6	52,3	82,0	88,7	82,2	91,3
Nye studiepoeng per student (heltidsekvi- valent) DBH	48,7	52,0	51,7	56,8	58,0	54,1	58,7
Studentutveksling - andel innreisende (NOKUT)	3,6	1,5	4,9	0,5	0	0	0
Studentutveksling - andel utreisende (NOKUT)	1,8	1,4	5,0	0,8	0,7	0	0
Strykprosent (NOKUT)	8,7	8,6	5,0	8,5	9,8	8,1	3,9
Andel eksamenskarakterer A + B (NOKUT)	39	39,1	46,4	24,6	24,2	27,2	15,9
Ferdige kandidater (NOKUT)	26618	16272	1134	112	85	27	0

Kilde: NOKUT-portalen og Database for statistikk over høgre utdanning. Kunsthøgskolene er inkludert i de statlige høgskolene. Kun enkelte av studiene ved avdelingen ved HIM er tatt med.

**Tabell 3-8 Lavere grads studier LOG og ØS 2015**

	LOG	ØS	Juss adm	Logi- stikk	Petlog	Revi- sjon	Sport	økadm
Karakterpoeng blant nye studenter (NOKUT)	36,7	37,2	36,4	37,9	35,8	37,8	37,0	36,3
Kvalifiserte førstevalgsøkere per studiepl. (NOKUT)	2,0	1,2	1,4	2,6	1,9	0,7	1,9	1,1
Studentopptak møtt (NOKUT)	127	492	40	45	33	24	35	81
Registrerte studenter (NOKUT)	344	686	90	129	137	59	94	178
Kvinneandel – studenter (NOKUT)	39,2	52,6	66,7	44,2	39,4	47,5	19,1	51,1

Nye studiepoeng per student (heltidsekvivalent) DBH	47,0	46,2	53,0	48,9	48,1	42,3	50,6	42,1
Studentutveksling - andel innreisende (NOKUT)	9,3	0	0	0	0	0	0	0
Studentutveksling - andel utreisende (NOKUT)	2,3	0,1	1,1	2,3	3,6	0	0	0
Strykprosent (NOKUT)	7,7	9,2	5,2	9,0	7,1	10,0	5,4	14,0
Andel eksamenskarakterer A + B (DBH)	40,6	38,3	40,3	37,4	44,6	31,3	35,9	36,7
Ferdige kandidater (DBH)	91	85	22	29	44	9	13	37

Kilde: NOKUT-portalen og Database for statistikk over høyere utdanning. Kun enkelte studieprogram ved avdelingen er tatt med.

Tabell 1-7 og Tabell 3-8 viser at gjennomsnittlig karakterpoeng for søkere som fikk studieplass gjennom det samordna opptaket høsten 2015 ved studier ved avdeling LOG var på 36,7 poeng, avdeling ØS 37,2 og avdeling HS 37,6 poeng. Dette er noe lavere enn for alle opptatte studenter ved de statlige institusjonene sett under ett (40,9 karakterpoeng) og en god del lavere enn for opptatte ved de statlige vitenskapelige høgskolene (44,1 karakterpoeng). Årsaken til dette er at vi på grunn av lav søknad i forhold til antall tilgjengelige studieplasser tar inn alle kvalifiserte søkere til de fleste av studiene som er med i det samordna opptaket. Høyeste gjennomsnittlige karaktersnitt hadde studentene som ble tatt opp på bachelorstudiene i sykepleie og logistikk og SCM. Karaktersnittet var 37,9 ved begge disse studiene. Lavest karaktersnitt hadde studentene på bachelor petroleumslogistikk (35,8). Dette studiet hadde pga stor søkning i flere år det høyeste karaktersnitt for opptatte studenter. På grunn av krisen i oljeindustrien var det stor nedgang i søkertallet i 2015 noe som også resulterte i at flere søkere med lav poengsum fikk opptak til studiet.

Det er fortsatt bachelorstudiet i sykepleie som har flest registrerte studenter på våre ordinære egenfinansierte studier. Det var registrert 291 studenter på dette studiet høsten 2015. På bachelorstudiet i økonomi og administrasjon var det registrert 178 studenter. Bachelorstudiet vernepleie deltid hadde det laveste antall studenter av bachelorstudiene høsten 2015 (46 studenter). Men til dette studiet ble det heller ikke tatt opp nye studenter i 2015.

I 2015 produserte hver student på lavere nivå ved Høgskolen i Molde (omregnet til heltidsekvivalenter) i gjennomsnitt 50,3 studiepoeng. Dette er en liten økning siden produksjonen i 2014 som var på 49,7 studiepoeng. Ved avdeling HS produserte hver heltidsekvivalent i gjennomsnitt 56,8 studiepoeng, studentene ved avdeling LOG produserte i gjennomsnitt 47,0 studiepoeng og studentene ved avdeling ØS produserte i gjennomsnitt 46,2 studiepoeng. En forklaring på høyere studiepoengproduksjon per student ved avdeling HS enn ved de to andre avdelingene skyldes for en del at studenter med lav studiepoengproduksjon blir tatt ut av studiet og må gå som deltidsstudent til de har klart passeringstestene som må være bestått for å komme inn igjen på kullet. Gjennomsnittlig produksjon for studenter på lavere nivå studier ved de statlige institusjonene sett under ett i 2015 var på 48,7 studiepoeng, mens gjennomsnittet for statlige høgskoler og statlige vitenskapelige høgskoler var på hhv. 52,0 og 51,7 studiepoeng.

For alle studenter ved lavere grads studier ved de statlige institusjonene sett under ett var det 39,0 % av vurderingene som ble gitt karakteren A eller B. Ved de statlige høgskolene var det 39,1 % av vurderingene som ble gitt karakter A eller B, mens ved de statlige vitenskapelige

høgskolene var det hele 46,4 % av vurderingene som ble gitt en av disse karakterene. Ved Høgskolen i Molde ble 37,5 % av vurderingene gitt karakter A eller B. Ved avdeling HS ble 24,6 % av vurderingene satt til A eller B, avdeling LOG hadde 40,6% A eller B og avdeling ØS hadde 38,3 % A eller B.

Høyest andel vurderinger med karakteren A eller B for bachelorstudenter finner vi blant studentene på bachelorstudiet i petroleumslogistikk (44,6 %). Som nevnt tidligere var det også studentene ved dette studieprogrammet som fram til og med opptaket 2014 hadde det høyeste snittet for karakterpoeng fra videregående skole ved opptaket. Laveste andel vurderinger med karakter A eller B blant bachelorstudentene hadde studentene på bachelor i vernepleie deltid (15,9 %).

### Gjennomføringstall

I tilstandsrapporten for høyere utdanning er det sett på gjennomføringstall basert på individdata. Tallene tar utgangspunkt i hvor mange studenter som ble tatt opp og møtte til studiestart, og hvor mange av disse som fullførte på normert tid. Studenter som starter på et studium ved en institusjon, og som søker seg over til et studium ved annen institusjon regnes som frafall. De som bytter til et annet studium ved samme institusjon regnes ikke som frafall dersom vi ser på frafall på institusjonsnivå, men vil likevel regnes som frafall fra et utdanningsområde dersom studenten bytter til et annet utdanningsområde ved samme institusjon.

Tabell 3-9 Gjennomføring på normert tid og frafall på 3-årig bachelor (heltidsstudier opptakskull 2012)

Institusjon	Høst 2012	Vår 2015					
	Opptakskull	Fullført grad	% fullført grad	Fortsatt student	% fortsatt student	Frafall	% frafall
Statlige høyskoler	12855	6833	53,2	2728	21,2	3294	25,6
Universiteter	19846	7882	39,7	5778	29,1	6186	31,2
Statlige vitenskapelige høyskoler	1141	622	54,5	295	25,9	224	19,6
<b>Høgskolen i Molde</b>	419	220	52,5	96	22,9	103	24,6
Norges handelshøyskole	473	252	53,3	173	36,6	48	10,1
<b>Hele sektoren</b>	<b>45738</b>	<b>18155</b>	<b>39,7</b>	<b>11672</b>	<b>25,5</b>	<b>15911</b>	<b>34,8</b>

\*) Feilkilde ved at studenter går direkte videre på masterstudier uten å bli registrert som fullført bachelor

Kilde: Tilstandsrapport for høyere utdanning 2016

Sektoren sett under ett har 39,7 % av studentene som ble tatt opp på et treårig bachelorstudium høsten 2012 fullført studiet på samme institusjon på normert tid. Som vi ser av tabellen ovenfor så var det 52,5 % av studentene ved Høgskolen i Molde som fullførte bachelorstudiet de begynte på i 2012 på normert tid. Høgskolen i Molde har en høyere gjennomføringsprosent enn i sektoren totalt (39,7 %) og for bachelorstudiene ved universitetene (39,7 %). Høgskolen i Molde har imidlertid en lavere gjennomføringsprosent enn snittet for de statlige vitenskapelige høgskolene (54,5 %) og for Norges handelshøyskole som hadde en gjennomføringsprosent på 53,3. Høyeste gjennomføringsprosent hadde bachelorstudentene ved kunsthøgskolene (81,4 %), mens studentene ved de private vitenskapelige høgskolene hadde laveste gjennomføringsprosent (16,3 %).

**Tabell 3-10 Gjennomføring på normert tid og frafall for opptakskullet høsten 2013 på 2-årige masterutdanninger organisert som fulltidsstudium, per vår 2015**

Institusjon	Høst 2013	Vår 2015					
	Opptakstall	Fullført grad	% fullført grad	Fortsatt student	% fortsatt student	Frafall	% frafall
Universiteter	7443	3683	49,5	2741	36,8	1019	13,7
Statlige vitenskapelige høyskoler	905	634	70,1	226	25,0	45	5,0
Høgskolen i Molde	72	50	69,4	18	25,0	4	5,6
Norges handelshøyskole	634	469	74,0	142	22,4	23	3,6
Statlige høyskoler	1249	463	37,1	553	44,3	233	18,7
<b>Hele sektoren</b>	<b>12701</b>	<b>5042</b>	<b>39,7</b>	<b>3982</b>	<b>31,4</b>	<b>3677</b>	<b>29,0</b>

Kilde: Tilstandsrapport for høyere utdanning 2016

Ser vi på gjennomføring og frafall for studenter som ble tatt opp til 2-årige fulltids masterprogram høsten 2013, finner vi at for hele sektoren sett under ett var det kun 39,7 % av studentene som fullførte studiet på normert tid. Ved de statlige vitenskapelige høyskolene var det 70,1 % som fullførte masterstudiet på normert tid. Gjennomføring på normert tid for masterstudentene ved Høgskolen i Molde var på 69,4 %, som er noe mindre enn for de statlige vitenskapelige høyskolene totalt, men høyere enn både for de statlige høyskolene og universitetene og for sektoren totalt.

**Tabell 3-11: Studenter (heltidsekvivalenter) per faglige årsverk ved statlige institusjoner - 2015**

	Studenter per faglige årsverk (NOKUT-Portal)	Prosentandel administrative ansatte (Tilstandsrapport 2016)	Faglige årsverk (inkl stip) totalt (NOKUT-Portal)
Alle institusjoner	13,8	24,9	19152
Statlige høyskoler	17,1	26,9	5768
Universiteter	11,8	23,3	12673
Statlige vitenskapelige høyskoler	14,8	24,8	712
<b>Høgskolen i Molde</b>	<b>20,9</b>	<b>21,2</b>	<b>116</b>
Norges handelshøyskole	19,0	28,8	254

Kilde: NOKUT-portalen – Studenter (heltidsekvivalenter) per faglig årsverk og Tilstandsrapport for høyere utdanning 2016

Tabell 3-11 viser at HiMolde hadde 20,9 studenter per faglig årsverk i 2015. Dette er et høyere tall enn både for sektoren sett under ett, og for de ulike institusjonstypene sett under ett. Lavest antall studenter per faglig årsverk hadde universitetene med bare 11,8 studenter per årsverk. Det er bare noen få institusjoner som har flere studenter per faglig årsverk enn Høgskolen i Molde.

Høgskolen i Molde hadde i 2015 totalt 116 faglige årsverk. Dette er en økning på 7 årsverk ifht antall årsverk i 2014. Prosentandelen administrative stillinger ved Høgskolen i Molde sett i forhold til totalt antall ansatte var i 2015 på 21,2 % (25 % i 2014). Dette er et lavere forholdstall enn tilfelle er for sektoren sett under ett og for de ulike institusjonstypene sett under ett. Norges handelshøyskole hadde til sammenligning en andel administrativt tilsatte på hele 28,8.

## 4 Studiebarometeret

NOKUT gjennomfører på oppdrag fra KD, årlig en nasjonal studentundersøkelse blant alle studenter på andre studieår på bachelor- og masterstudier i Norge. Hensikten med undersøkelsen er at utdanningssøkende og andre interesserte kan finne informasjon om studentenes oppfatninger om studiekvalitet i studieprogrammene. I nettportalen <http://www.studiebarometeret.no/> kan man sammenligne ulike studieprogrammer. I tillegg mottar høgskolen rapporter både på egne resultater og for alle institusjonene samlet. Resultatene fra studiebarometeret ble presentert på allmøte i mars 2016, og det ble lagt opp til avdelingsvise møter for å diskutere tiltak.

I 2015 ble undersøkelsen gjennomført i oktober/november, og Høgskolen i Molde fikk en svarprosent på 45% (47% nasjonalt). Det var 255 studenter ved Høgskolen i Molde som besvarte undersøkelsen.

Studentene ved Høgskolen i Molde er mindre fornøyd med sine studieprogrammer enn studentene på landsbasis, og HiM ligger under landsgjennomsnittet på alle hovedområdene. På indeksen overordnet tilfredshet («Jeg er alt i alt fornøyd med det studieprogrammet jeg går på») ligger HiM 0,4 lavere enn landsgjennomsnittet, noe som er 0,2 lavere enn eget resultatet i 2014. Det som særlig gir utslag er at sykepleiestudentene er mindre fornøyd enn i 2014, med en nedgang fra 4,1 til 3,7. Sykepleiestudentene uttrykker i de skriftlige kommentarer stor misnøye med krav til obligatorisk oppmøte i undervisningen (som ble innført høsten 2015). Vernepleierstudentene og studenter på master i helse- og sosialfag scorer høyt med hhv 4,6 og 4,7. I 2014 scoret Bachelor i juss og administrasjon høyest på indeksen overordnet tilfredshet med verdien 4,9, men er nå på 4,0. Studentene på Sport management, både bachelor og master, er minst fornøyd. Studentene på vernepleiestudiet scorer høyt på alle indekser, og våre studenter er mer fornøyd enn landsgjennomsnittet for vernepleiestudier.

Studentene ved bachelorprogrammer ved avdeling ØS og LOG oppgir et tidsforbruk til organiserte studieaktiviteter som er lavere enn landsgjennomsnittet. Sykepleie- og vernepleiestudentene har et høyere tidsforbruk til organiserte studieaktiviteter enn det som er landsgjennomsnittet for disse studiene. Studentene ved HiM bruker i snitt en time mindre per uke på egenstudier enn landssnittet for heltidsstudenter.

Studentene ved HiM er minst fornøyd med tilbakemelding fra fagpersonalet, hvordan kritikk og synspunkter fra studentene blir fulgt opp og studentenes mulighet for å påvirke innhold og opplegg i studieprogrammene. Studentenes *forventning* til undervisningsopplegg (inkl. tilbakemelding og oppfølging) og muligheter til å påvirke dette, er med andre ord større enn det de *opplever* på det studieprogrammet de går på. De fleste uttrykker at de går på det studieprogrammet de helst vil gå på.

Kilde: Ottar Ohren: Studiebarometeret 2015. Resultater for Høgskolen i Molde.

## 5 Høgskolens kvalitetstiltak

I løpet av studieåret gjennomføres flere tiltak for å øke kvaliteten ved ulike sider av høgskolens virksomhet. Tiltakene rettes mot både studenter og ansatte, og de evalueres etter gjennomføring. Høgskolen forholder seg også aktivt til de mer generelle føringer som omfatter UH-sektoren, noe som belyses under punktet «Generelle tiltak».

### 5.1 Oppfølging av tiltak nevnt i årsrapporten 2014/15

Studieutvalget har diskutert retningslinjer for sensur av masteroppgaver, og har bedt avdelingene om å utarbeide karakterbeskrivelser for sine masterstudier. Karakterbeskrivelser skal bidra til at hele karakterskalaen benyttes i sensurarbeidet, og redusere antallet som får A- og B på masteroppgaven. Studieutvalget har våren 2016 behandlet karakterbeskrivelser for masteroppgave for master i helse- og sosialfag.

Høgskolestyret har vedtatt et nytt virksomhetsmål:

*Høgskolen skal tilstrebe å gi et utvidet undervisningstilbud med kvalitet og variasjon*  
*Styringsparametere:*

- *Andel emner med video*
- *Andel emner med øvingsopplegg med hjelpelærer*

Omkring halvparten av alle emner ved avdelingene ØS og LOG tas opp på video og legges tilgjengelig på HiMoldeX. Ved avdeling HS tas det ikke opp video av forelesninger, men fagansatte er i stor grad opptatt av å bruke ulike pedagogiske metoder og kortere instruksjonsvideoer, se også avdelingens rapportering i kapittel 6.3.5

Avdeling ØS og Log har 25 emner hvor det er øvingsopplegg med hjelpelærer. Det utgjør omkring 20% av alle emner. Ved avdeling HS er det 2 emner med øvingsopplegg med hjelpelærere.

Det har ikke lyktes å tilsette en pedagogisk rådgiver, men det arbeides med å benytte midlene til pedagogiske tiltak.

Revisjon av kvalitetssystemet på grunnlag av foreslåtte endringer i Forskrift om kvalitetssikring og kvalitetsutvikling og evt. andre relevante forskrifter er ikke igangsatt. Dette arbeidet skal inngå i et planlagt kvalitetsprosjekt som skal starte opp våren 2017.

### 5.2 Tiltak for studentene

En del av tiltakene knytter seg til høgskolens årshjul, det vil si de mer administrative oppgavene som gjentas hvert studieår. Eksempler på slike repeterende oppgaver vi prøver å forbedre, er forhold rundt studiestart, dvs. opptak og mottak av de nye studentene våre.

Høgskolen jobber kontinuerlig med å forbedre informasjonen til de nye studentene. Alle nye studenter mottar et infohefte med relevant informasjon høgskolen og studiene. Studentene må selv aktivt ta i bruk de elektroniske studentsystemene (StudentWeb, Fronter, Timeedit, kvalitetssikringssystem) fra første dag. Den elektroniske løsningen gjør at studentene til enhver tid kan søke opp den informasjonen de trenger.

Høgskolen har i mange år gitt et kurs i studieteknikk for nye studenter ved studiestart. I studieåret 2015/16 har dette tilbudet blitt utvidet ved at det jevnlig gis kurs i studieteknikk med ulike tema og diskusjoner. Det ble arrangert åtte slike kurs med tema innen studieteknikk, øvingstimer og eksamensmestring.

## 5.2.1 Internasjonale studenter

Handlingsplan for internasjonalisering ble vedtatt av høgskolestyret høsten 2010, og er ennå ikke fornyet. I handlingsplanen er det satt som mål at 10 % av høgskolens studenter skal ha minst ett semester ved et av våre samarbeidsinstitusjoner. I studieåret 2015/16 var det 46 studenter som hadde et utvekslingsopphold som en del av sine studier. Det er stor økning fra året før hvor det var 22 utreisende studenter. Som vi ser i tabellen nedenfor har HiMolde en andel utreisende utvekslingsstudenter på 0,7, som er mye lavere enn sektoren for øvrig. Høgskolen har som mål å ta imot 80 utvekslingsstudenter per år. Studieåret 2015/16 hadde vi 51 innkomne utvekslingsstudenter, hvorav 5 i to semester. Det var totalt 36 utvekslingsstudenter i høstsemesteret og 23 på våren. I Tabell 5-1 ser vi at HiMolde har en andel innreisende utvekslingsstudenter på 3,2 som er en god økning fra året før (1,6), og ikke så mye lavere andelen for vitenskapelige høgskoler (3,9).

Avdeling HS har siden 2012 hatt avtale med Hawassa University, Etiopia om praksisopphold for sykepleiestudenter. I februar 2016 reiste en ny gruppe på 6 sykepleierstudenter til Etiopia på praksisopphold i 4 uker. Avtalen omfatter også samarbeid om kvoteordningen, og høsten 2015 ble det tatt opp fire student på kvoteordningen fra Etiopia.

Høgskolen har som mål at 10-15 fagansatte skal reise på utvekslingsopphold ved en samarbeidsinstitusjon. I 2015/16 var fire vitenskapelig ansatte som reiste på utvekslingsopphold.

**Tabell 5-1: Utvekslingsstudenter 2015 (2014-tall i parentes)**

	Andel innreisende utvekslingsstudenter	Andel utreisende utvekslingsstudenter
Alle institusjoner	2,9 (2,7)	2,2 (2,3)
Akkrediterte høgskoler	1,3 (1,4)	1,4 (1,5)
Universiteter	4,3 (4,0)	2,6 (2,7)
Vitenskapelige høgskoler	3,9 (5,8)	3,7 (7,2)
<b>Høgskolen i Molde</b>	3,2 (1,6)	0,7 (0,6)
Norges handelshøgskole	9,8 (9,7)	15,7 (15,7)

Kilde: Database for statistikk over høgre utdanning

For å nå målet om flere studenter ut på utveksling er det viktig å få på plass flere attraktive avtaler om utveksling. Det har blitt inngått en avtale med University of California Berkeley som kan benyttes av studenter ved mange av studieretningene ved Høgskolen på både bachelor og masternivå. Det er også inngått nye avtaler for studenter på sport management med universitetene i Amsterdam og i Reykjavik.

I tillegg til gode avtaler, er det nødvendig med bedre informasjon til studentene om muligheten for utenlandsopphold. Internasjonal dag har fokus på utveksling, og det ble holdt to felles informasjonsmøter om utveksling for de norske studentene i løpet av studieåret. De internasjonale studentene ble involvert i arrangementet ved at de hadde stand hvor de informerte om sin hjemmeinstitusjon og serverte mat fra sine hjemland. I tillegg informeres det om utveksling på høgskolens nettsider og holdes studiespesifikke informasjonsmøter.

Høgskolen fikk etter søknad til SiU høsten 2010 tildelt 18 årsplasser finansiert under kvoteordningen for perioden 2011-2013. Avtaleperioden for kvoteordningen ble forlenget ut 2015, og skal nå erstattes av Norpart-programmet. Høsten 2015 ble de siste studentene under kvoteordningen tatt opp. Studentene blir rekruttert fra høgskolens samarbeidsinstitusjoner i Sør og Øst. Høsten 2015 ble det tatt opp 16 nye studenter, 10 fra sør og 6 fra Øst på MSc i Logistics. Øvrige plasser er videreføring av studenter som allerede tatt opp. I tillegg er det tatt opp tre



studenter finansiert under Samarbeidsprogrammet med Russland på dobbelgradstudiet i petroleumslogistikk med Gubkin Russian State University.

Høsten 2015 ble det tatt opp til sammen 12 selvfinansierte internasjonale studenter på to masterprogrammer. Det ble tatt opp 9 selvfinansierende internasjonale studenter til MSc in Logistics. 2 av disse studentene er fra EU/EØS-land. Det ble tatt opp 3 selvfinansierte internasjonale studenter på MSc in Petroleum Logistics.

Høgskolen tar årlig imot 60-80 nye internasjonale studenter og mottaket av disse studentene er viktig for at de skal føle seg ivaretatt og velkomne. De får et tilrettelagt opplegg og introduksjon ved studiestart av både faglig og praktisk karakter. Internasjonale studenter er integrert i åpningsukeaktivitetene som studentene selv arrangerer for nye studenter.

Høgskolen og Samskipnaden (SiMolde) har økt aktiviteten og kvaliteten på tilrettelegging for internasjonale studenter. Vi har flere informasjonsmøter ved semesterstart og flere arrangement spesielt for de internasjonale studentene slik at de skal kunne bli bedre kjent i studiemiljøet og med andre studenter.

ESN (Erasmus Student Network) er en organisasjon som arrangerer sosiale aktiviteter for de internasjonale studentene gjennom hele studietiden. De siste årene har det vært arbeidet for en bedre integrering av internasjonale og norske studenter. Både iStudent og ESN samarbeider om arrangementer og tilbud ved at informasjon sendes ut på både norsk og engelsk.

### **5.2.2 Studiemiljøpris**

Høgskolen tildeler hvert år en studiemiljøpris til en person eller gruppe, i hovedsak studenter. Formålet med prisen er å stimulere til tiltak som bedrer studiemiljøet ved høgskolen. Prisen skal gå til den eller de som i løpet av inneværende studieår har gjort en ekstra innsats for å bedre studiemiljøet. Dette kan for eksempel være å legge til rette for sosiale tiltak for studentene på fritida eller tiltak som er relatert til studiemiljøet og som øker trivselen og kvaliteten på læringsmiljøet for studentene. Studiemiljøprisen tildeles på grunnlag av forslag fra studenter og ansatte, og deles ut på åpningen av studieåret. Student Robin Lange ble tildelt studiemiljøprisen for studieåret 2015/16.

## **5.3 Tiltak for de ansatte**

### **5.3.1 Pedagogisk forum og fagseminarer**

Høgskolen har etablert Pedagogisk forum som et fast tiltak for de vitenskapelig ansatte. Pedagogisk forum er et tiltak som har fungert godt i flere år på høgskolen. I løpet av årene har forumet tatt opp aktuelle pedagogiske tema. Formålet har vært å formidle de gode eksemplene på kvalitet i utdanningen og bidra til inspirasjon og motivasjon. Studieutvalget oppnevner arbeidsgruppa for pedagogisk forum. Arbeidsgruppa skal foreslå tema og gjennomføre møtene. Følgende tema har vært oppe i allmøter i 2015/16:

- Hva sier Studiebarometeret om Høgskolen i Molde, Ottar Ohren
- «Skjerm, sjarm og visuell retorikk» v/professor Yngve Nordkvelle, Høgskolen i Lillehammer
- Studielederrollen – organisering og ledelse av studieprogrammene
- Informasjonsmøte om HiMoldeX

### **5.3.2 Pedagogisk opplæringsprogram**

Høgskolen i Molde har et samarbeid med Høgskolen i Oslo og Akershus om å få ha med deltakere på et kurs i universitets- og høgskolepedagogisk basiskompetanse (UHPED). Høsten 2015 hadde høgskolen 1 deltaker på kurset, mens det var 3 deltakere på kurset våren 2016. Det var en fra avdeling ØS og tre fra avdeling HS.

### **5.3.3 Pedagogisk pris**

Høgskolen tildeler hvert år pedagogisk pris til en av høgskolens fagsatte. Formålet med prisen er å stimulere og påskjønne særlig god pedagogisk innsats ved høgskolen. Prisen skal i første rekke gå til personer som har gjort en særlig fortjenestefull undervisningsinnsats, og det skal legges vekt på dyktighet i å formidle fagstoff, i å skape engasjement og stimulere studentene til egenaktivitet. Pedagogisk utviklingsarbeid, utvikling av lærebøker og annet studiemateriell, veiledning og arbeid for å forbedre eksamen og annen vurdering skal også telle med. Det samme gjelder innsats for å fremme undervisningssamarbeid mellom kolleger og for god organisering i et fagmiljø. Pedagogisk pris tildeles på grunnlag av forslag fra studenter og ansatte, og deles ut på åpningen av studieåret. Pedagogisk pris ble tildelt høgskolelektor Linda Bøyum-Folkeseth for studieåret 2015/16.

## **5.4 Generelle kvalitetstiltak**

### **5.4.1 Kvalifikasjonsrammeverket**

Studieutvalget kvalitetssikrer jevnlig at studieplaner er beskrevet i henhold til NOKUTs studietilsynsforskrift og høgskolens veileder for utfylling av studieplaner og emnebeskrivelser. Høgskolen har en nettside hvor det er samlet informasjon og det er utarbeidet en veileder for implementering av kvalifikasjonsrammeverket. Studieutvalget skal jevnlig kvalitetssikre studieplanbeskrivelser og spesielt ved opprettelsen av nye studier og ved vesentlige endringer i eksisterende studier.

### **5.4.2 Forebygging av fusk**

Høgskolen opplever dessverre fra tid til annen at studenter har ulovlige hjelpemidler tilgjengelig ved avlegging av skoleeksamen eller plagierer i forbindelse med innlevering av oppgaver. Høgskolen arbeidet med å forebygge plagiering ved bl.a. er det innført retningslinjer for elektronisk innlevering av alle oppgaver, hjemmeeksamener etc. I følge retningslinjene skal alle innleveringer plagiattkontrolleres i Ephorus av faglærer.

Høgskolen har fulgt opp innstramningen av regelverket rundt eksamen og det blir gjennomført inspeksjoner med formål å avsløre ulovlige hjelpemidler. Det siste studieåret har det vært behandlet to fuskesaker hvor klagenemnda i den ene saken vedtok å annullere eksamen og utestenge studenten for ett semester, mens eksamen ble annullert i den andre saken. Begge sakene gjaldt plagiering i forbindelse med innlevering av oppgaver, en fordypningsoppgave og en masteroppgave.

### **5.4.3 Bibliotekets bidrag til studiekvalitet**

Biblioteket ved Høgskolen i Molde er et fag- og forskningsbibliotek som støtter høgskolens forskning, utdanning og formidling. Biblioteket tilbyr relevant litteratur innen høgskolens fagområder, både generell faglitteratur og mer spesiell («smalere») litteratur. Studenter og ansatte har tilgang til en rekke digitale kilder via bibliotekets abonnement på databaser, digitale bøker og tidsskrifter. Alma er katalog og felles biblioteksystem for alle norske universiteter og høgskoler.

Biblioteket tilbyr kurs i informasjonssøking og i bruk av biblioteket til studenter og ansatte. Veiledning foregår også ved henvendelser i skranken. Biblioteket tilbyr også tjenesten «Bestill en bibliotekar», hvor ansatte og studenter kan bestille hjelp til ulike bibliotekrelaterte oppgaver. Bestillingen gjøres via bibliotekets websider.

Biblioteket legger vekt på et trivelig og funksjonelt studiemiljø ved å tilby leseplasser og arbeidsplasser for studenter, både for gruppearbeid og for individuelle studier. Her finner du også stille leseplasser i egen stillesone, samt to stille leserom der heller ikke bærbar PC er tillatt. Biblioteket er et kunnskapssenter, et trivelig møtested og en viktig del av høgskolens læringsmiljø. Biblioteket er åpent for alle, men er spesielt rettet mot studenter og ansatte ved høgskolen og Møreforskning Molde.

Bibliotekets nettsider gir oversikt over bibliotekets tjenester, lisenser til faglitteratur i digital form og bibliotekets katalog.

## 6 Evaluering av studiekvalitet

### 6.1 Kvalitetsteam

Høgskolen i Molde har siden 2005 hatt kvalitetsteam. Kvalitetsteamene er gitt et særskilt ansvar for evaluering og kvalitetsutvikling på det enkelte studium. Kvalitetsteamet består av faglærere og studenter og ledes av studieleder. På avd. ØS er det 8 kvalitetsteam, på avd. LOG 4 og 2 på HS. Høgskolens reglement for ansvar, myndighet og organisering, beskriver kvalitetsteamets ansvar og sammensetning slik:

*Ved avdelingene skal det være kvalitetsteam knyttet til de enkelte studietilbudene. Disse oppnevnes av avdelingsstyrene. Funksjonsperioden er den samme som for studieledere.*

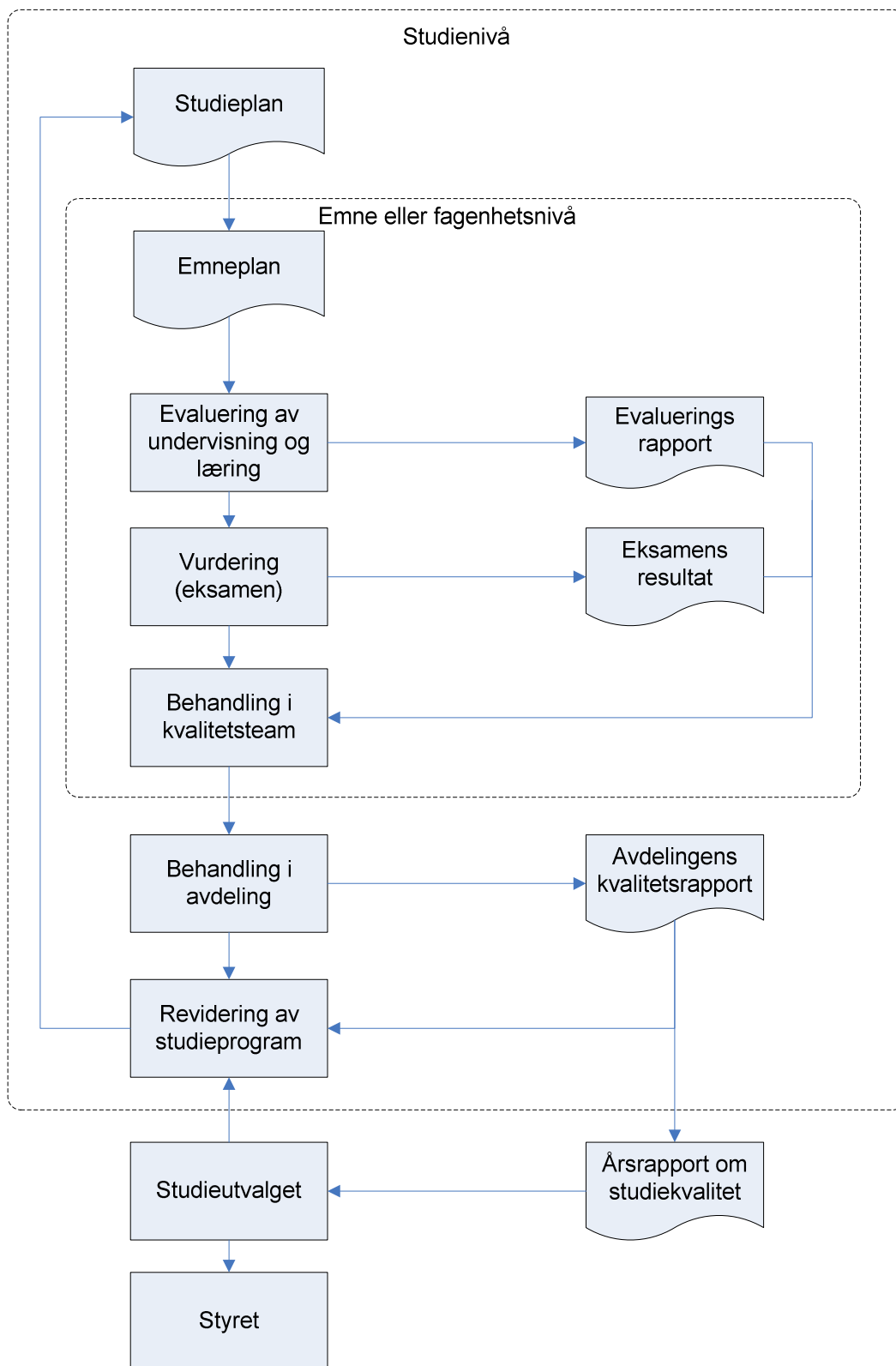
*Studieleder er fast leder for kvalitetsteam innenfor sitt ansvarsområde. De består for øvrig av en til tre faglig tilsatte som underviser ved vedkommende studieprogram og to tillitsvalgte studentrepresentanter. De studenttillitsvalgte kan representere studentene på flere beslektede studieprogram. Kvalitetsteamene skal være en støtte for studielederen i ledelsen av studieprogrammet. De har ansvar for å vurdere både faglig innhold/organisering og undervisning og pedagogiske spørsmål, med et særlig ansvar for læringsmiljø, kvalitetssikring og evaluering av undervisning og studier.*

*Kvalitetsteamene skal sikre god kontakt og informasjonsutveksling mellom studentene og undervisningspersonale/studieledelsen. Kvalitetsteamene skal være en arena for drøftinger av opplegg, gjennomføring og videre utvikling av de enkelte studier. De er i utgangspunktet ikke tillagt formell beslutningsmyndighet, men gjennom særskilt vedtak kan de gis slik myndighet på bestemte områder.*

### 6.2 Prosess for emne- og studieevaluering

Kvalitetshåndboka skisserer hvordan evaluering av enkeltemner skal foregå. Figur 6-1 Studie- og emneevaluering viser hvordan emne- og studieevaluering er knyttet til emnegjennomføring og studieutvikling. Figuren er oppdatert etter innspill fra NOKUT.

Kvalitetsteamene har en sentral rolle i dette arbeidet. Behandlingen i avdeling ledes av dekan og resulterer i en avdelingsrapport om studiekvalitet. Avdelingsrapportene er integrert i kvalitetsrapporten som behandles av Studieutvalget før rapporten oversendes til styret. Studieutvalgets og styrets behandling av kvalitetsrapporten vil gi viktige bidrag til studieutviklingen og utarbeidelse av neste års studieplan.



**Figur 6-1 Studie- og emneevaluering**

## 6.3 Avdeling for helse- og sosialfag

### 6.3.1 Generelt

Alle utdanningene ved avdelingen har gjennomført evalueringer. Felles for alle utdanningene er god kontakt med og god oppfølging av studentene gjennom studieåret. Tilbakemeldingen fra studentene er viktig informasjon ved planleggingen av neste års studier.

Det er jevnt over gjort et grundig arbeid i forbindelse med evaluering og oppfølging av disse. Alle utdanningene har faste møter der aktuelle saker blir tatt opp og drøftet; i kvalitetsteamene, i klassens time og på utdanningene sine egne møter. Overordna saker blir behandlet på avdelingens ledermøter. Avdelingen har gode rutiner for gjennomføring av evalueringen, drøfte tilbakemeldingene i fagmiljøet, foreslå endringer/tiltak og kommunisere disse ut til studentene.

Studieprogrammene holder høy faglig kvalitet, og er i stadig utvikling for å tilpasse seg nye krav fra våre samarbeidsparter, praksisfelt, studenter, ansatte og vår oppdragsgiver. I tillegg til årlig evaluering fra studentene er det ved bachelorutdanningene etablert kvalitetsteam som har møter en gang pr. måned. Teamene er sammensatt av studenttillitsvalgte, fagansatte og studieleder, og har fokus på kvalitet og læringsmiljø i utdanningene. På denne måten får utdanningene kontinuerlig tilbakemelding fra studentene om ulike forhold, og kan sette i verk tiltak straks om det er mulig. Klassens time er også et viktig tiltak i denne sammenheng. Studieprogrammene legger vekt på å ha god dialog med studentene, det skal være lav terskel for å ta kontakt både med fagansatte og administrasjon.

Avdelingen tok høsten 2015 opp de første studentene på doktorgradsutdanningen i helse- og sosialfag, fellesgrad med Høgskulen i Volda. Det er også her gjennomført evaluering av alle emnene, og det er lagt opp til felles samlinger for å ha tett dialog mellom studenter, veiledere og avdelingen.

### 6.3.2 Oppfølging av evalueringskonklusjonene fra 2014/15

På bakgrunn av evalueringen av studieåret 2014/15 ble følgende forbedringstiltak iverksatt i studieåret 2015/16:

#### Bachelorutdanningen i sykepleie.

- Arbeidet med emneplan for alle tre studieårene er fullført.
- Arbeidet med strukturendring (teori/praksisperioder) i de ulike studieårene for å møte behovet for praksisplasser er fullført.
- Kontinuerlig arbeid med forbedring av praksisdokumenter.
- Nye pedagogiske metoder/ videooverført undervisning ble utprøvd.
- Fokus på økt samarbeid med praksisfeltet
- Økt fokus på FOU -arbeid/ forskningsbasert undervisning
- Økt andel fagansatte med førstekompetanse

#### Bachelorutdanningen i vernepleie.

- Kvalitetsutvikling av studieprogrammene som virkemiddel for rekruttering/gjennomstrømming av studenter.
- Fokus på å øke opptakstallet på deltidskullet med opptak hvert andre år.
- Kontinuerlig innsats for å øke andel tilsette med førstekompetanse.
- Utdanne «våre egne» - 2 ansatte fullfører masterutdanning i løpet av studieåret.

- Bygge opp nytt «korps» til kontaktlærere
- Tverrprofesjonelt samarbeidslæring som fokusområde både internt og i praksisfeltet.
- Videreutvikling av et tverrprofesjonelt lærerkollegium.
- Forskning – alle tilsette med i en forskningsgruppe, FOU - forum på utdanningen.
- Ekstern sensur 1. studieår er gjeninnført
- Kontinuerlig fokus på relasjon mellom fagansatte og studenter.

### **Master del I (videreutdanningene) og master del 2 (master 2. år).**

- Som en følge av helsepolitiske føringer er videreutdanningene i aldring og eldreomsorg og omsorg ved alvorlig sykdom og død er omorganisert til en videreutdanning i Avansert klinisk syke med tre spesialiseringer (demens, palliasjon og komplekse sykdomstilstander)
- Arbeidet med å tilby master del II (2. studieår) som fulltidsstudium i tillegg til deltidsstudium er fullført, første opptak høsten 2016.
- Tverrfaglig videreutdanning i psykososial arbeid med barn og unge (VBU) – har utarbeidet nytt faglig opplegg/ studentaktive metoder/ videooverført undervisning for å øke rekrutteringen/ gjennomstrømmingen.
- Master 2. år har revidert studieplanen, bedre tilrettelagt innleveringsfrist på prosjektplan, trivselsfremmende/ sosiale tiltak i kullet.

## **6.3.3 Avdelingens arbeid med studiekvalitet**

### **Bachelorutdanningen i sykepleie.**

Bachelorprogrammet i sykepleie er velfungerende og holder god kvalitet. Utdanningen møter i stor grad forventningen om å utdanne dyktige sykepleiere for å dekke samfunnets behov for sykepleiefaglig kompetanse. Framtidens trender og helseutfordringer forsterker nødvendigheten av å rekruttere godt kvalifiserte kandidater til sykepleierutdanningen. Vi har god rekruttering, og stor fremgang når det gjelder gjennomstrømming. Det peker seg likevel ut noen punkter der vi kan bli bedre. Utdanningen har fokus på at kunnskapsbasert praksis vektlegges gjennom alle tre studieår. Her ser vi et uutnyttet potensiale med hensyn til og i større grad la praksisfeltet få tilgang til denne kunnskapen. Vi ønsker å skape et enda tettere samarbeid mellom teori og praksis, både når det gjelder undervisning, veiledning og forsknings- og utviklingsarbeid. Dette kan gi studentene bedre læringsutbyttet både i den teoretiske og praktiske delen av utdanningen. Oppfølging og vurdering av studenter i praksis er viktig med tanke på sykepleierstudentenes framtidige arbeidsoppgaver og ansvarsområder

### **Forbedringsområder/ tiltak generelt:**

- Legge til rette for at flere studenter evaluerer studiene gjennom dialog mellom student og lærer, samt å innføre evaluering for hvert semester.
- Se på praktisering av krav til hvordan skrive ukeplanene.
- Øke undervisning/læringsaktivitet i hvordan skrive pleieplan og jobbe aktivt for å ivareta god oppfølging og informasjon mellom høgskole, student og praksissted.
- Bedre kommunikasjonen mellom høgskolen og praksisfeltet.
- Bedre samkjøring mellom praksislærerne mht. krav om forventninger gjennom dialog mellom praksisveileder og praksislærer, og gjennom regelmessige møter mellom utdanningen og praksisfeltene.
- Praksislærer må forhøre seg om hvordan studentene har det i praksis.
- Det er ønskelig at flere deltar i vurderingen av studenter som får varsel om fare for ikke bestått.

- Yrkesrelevans – bevare og utvikle gode praksisplasser og læresituasjoner.
- Undervisning – fokusere på studentaktiviserende undervisning og varierte pedagogiske opplegg. Vi planlegger en fagdag våren 2017 hvor dette er fokus.
- Eksamen – relevant sykepleiefaglig stoff til eksamen, gode eksamensforberedende læresituasjoner, refleksjon og ukeplan.
- Læringsutbytte – gi læresituasjoner som gir yrkes -og fagspesifikke ferdigheter, og fortsette arbeide med å tette båndene mellom teori og praksis (møter med praksisfelt, invitasjon til fagdager).
- Følge opp tilrådninger i Praksisprosjektet og vedlikeholde gode samarbeidsarenaer (mellom skole og praksisfeltene, samt student og lærere i kvalitetsteam).
- Erasmus +: Arbeide med faste praksisplasser med praksisveiledere som kan spesialisere seg på å ta imot utvekslingsstudenter. Legge til rette for utvekslingsstudenter ift. opphold og praktiske forhold. Arbeide aktivt med både de samarbeidsavtalene vi allerede har og nye avtaler.

### **Bachelorutdanningen i vernepleie.**

Læringsmiljøet oppfattes i hovedsak som godt både av lærere og studenter. Lærerne er opptatt av studentenes situasjon og pedagogisk utviklingsarbeid. Vi har hatt en svært fin økning av søkertall det siste året.

Studentevalueringene som gjennomføres av kullansvarlige er grundige og er jevnt over gode. Evalueringene blir tatt videre i teammøter/kollegamøter og i kvalitetsteam, og de blir ganske grundig drøftet. Denne rapporten er alt tatt opp i kvalitetsteam, den ferdige rapporten vil også bli drøftet. Vi setter nå i gang en gradvis, kontinuerlig revisjon ut fra det som oppleves som endringsbehov. Revisjonen bygger på studentevalueringer, vurderinger i lærerkollegiet, og innspill fra andre.

Utdanningen fikk i 2016 tildelt/ finansiert 10 nye studieplasser. Nytt deltidskull startet opp høsten 2016 (DVeM 16) med 55 studenter. Dette er et svært viktig tiltak som er rettet direkte inn mot kvalitet i kompetanse og tjenesteyting, særlig i kommunene i fylket. Tilbudet når en målgruppe/studenter som ikke er naturlige søkere til heltidsutdanningen i vernepleie. Studentene er gode, tydelige ambassadører for høgskolen og vernepleierutdanningen i kommunene. Utdanningen mener klart at det er grunnlag for å igangsette deltidsutdanning hvert annet år – altså en fordobling av denne kapasiteten fra dagens situasjon. Vi håper det kan iverksettes fra 2018, og mener dette også vil bidra til å løfte utdanningskvaliteten, bl.a. ved at det blir et litt større og sterkere fagmiljø.

### **Forbedringsområder:**

- Kandidatmåltall (38)/studenttall  
Fortsette å ta opp med institusjonsledelsen om studenttallet fortsatt skal økes – og hvordan dette skal skje. Ut fra kvalitet er det ønskelig med fortsatt økning
- Rekruttering og kompetanseheving av fagansatte. Så langt som mulig legge til rette for at fagansatte ved utdanninga skal oppnå førstekompetanse. Alle fagansatte skal drive en målrettet kompetanseutvikling
- Tverrprofesjonell samarbeidslæring. Videreutvikle og utvide samarbeidet mellom bachelorprogrammene i vernepleie og sykepleie  
Ytterligere satsing på tverrprofesjonell kompetanse
- Tverrprofesjonelt sammensatt lærerkollegium. Videreføre og videreutvikle tverrprofesjonalitet i lærerkollegiet
- Forskning, alle fagansatte skal være med i en av avdelingens forskningsgrupper.  
Fagmiljøet ved vernepleie skal også ha et eget FOU-forum



- Relasjonen mellom fagansatte og studenter tas opp jevnlig i studentevalueringer, i samarbeidsfora og i relevante fora for lærerkollegiet
- Fokus på studentutveksling/ lærerutveksling /Erasmus+.

### **Master i helse- og sosialfag del I (studieretninger/videreutdanninger) og master del II (2. år).**

Evalueringen fra studentene på videreutdanningene (master del I) og på masterutdanningen del II (master 2. år) er jevnt over gode / svært gode både når det gjelder undervisning/ veiledning, faglig innhold/ nivå, oppfølging fra faglærer og praktisk tilrettelegging/informasjon. Utdanningene jobber kontinuerlig med forbedringsarbeid, og har tett dialog med studentene underveis i studiet. De fagansvarlige har jobbet godt innen sine spesialiteter, og på tvers av studieretningene.

På noen av videreutdanningene og på master 2. år må avdelingen ha kontinuerlig fokus på rekruttering av studenter. Videreutdanningen i psykisk helsearbeid (VIPH) har hatt gode søkertall og høgt studenttall, og rekrutterer godt. Tverrfaglig videreutdanning i psykososialt arbeid med barn og unge (VBU) har lagt om utdanningen til mer videobasert undervisning, og har lyktes i å rekruttere flere studenter til studiet. Når det gjelder gjennomstrømming er det oftest faktorer som høgskolen ikke har innflytelse på, som er årsaken til at studenter slutter.

#### Forbedringsområder:

##### *Generelt*

- utarbeide felles evalueringsskjema.
- se på sammenhengen mellom bachelorutdanningen og master del I, og master del I og II.

##### *Videreutdanning i aldring og eldreomsorg:*

- vurdere tidsbruken i forhold til de ulike emnene i studiet.

##### *Videreutdanning i alvorlig sykdom og død:*

- ønske om mer praktisk retta undervisning, rollespill/case for å trene på ferdigheter,
- ønske om undervisning på norsk.

##### *Videreutdanning i psykiske helsearbeid:*

- vurdere oppmøtereistreringen.
- lik forankring av veiledning i refleksjonsgruppene.
- pauser og inneklima/dårlig ventilasjon, små klasserom.
- behov for ekstern sensorer som har god klinisk kompetanse og førstekompetanse.

##### *Tverrfaglig videreutdanning i psykososialt arbeid med barn og unge:*

- nytt faglig opplegg/ oppfølging/ vurdering.

##### *Videreutdanning i miljøarbeid og tverrprofesjonalitet:*

- ønske om mer samkjøring av tema/samle tema i bolker.
- mer bruk av studentenes kunnskap/erfaringer i undervisningen.
- tydeliggjøre det tverrprofesjonelle perspektivet.
- tydeliggjøre faglig fokus fra start.
- tydelig og gjentakende informasjon til studentene.
- større grad av struktur på fronterinnføringen.

##### *Master 2. år del II:*

- rekruttere nok studenter, og de rette studentene.

Videreutdanningene i aldring og eldreomsorg og alvorlig sykdom og død har som nevnt omorganisert til videreutdanning i avansert klinisk sykepleie. Noen forbedringsområder er allerede gjennomført, andre vil bli tatt med inn i den nye videreutdanningen.

### **Doktorgradsutdanning i helse- og sosialfag - fellesgrad med Høgskulen i Volda.**

Ph.d.- programmet ble akkreditert av NOKUT 19.06.14 som det første fellesprogrammet mellom to akademiske institusjoner i Norge. Første kandidat ble opptatt 22.06.15 og programmet har per 1. november 2016 13 kandidater. Seks av disse er tilknyttet HiM, men ytterligere 2 er innstilt for opptak slik at en forventer minimum 8 kandidater ved HiM i løpet av inneværende år. En kandidat har levert inn sin avhandling og vil sannsynligvis disputere i løpet av våren 2017. Hun hadde veiledere fra HiM, men var tilknyttet et annet program i påvente av at vårt program skulle komme.

Total søknadsmasse er stor, noe som lover godt i forhold til de nye normene for gjennomstrømming som er foreslått. De aller fleste prosjektene er forankret i lokale helse- og sosialtjenester. De dekker et vidt spekter av temaområder som rus, demens, hoftebrudd, psykiske lidelser, overvekt og tjenestefordeling. Hovedinntrykket fra den første kandidatsamlingen, der kandidater og veiledere møttes, var at kandidatene hadde gode arbeidsforhold og at de var fornøyd med studieforløpet så langt. Det skal nå utformes en struktur for kandidatenes tilknytning til forskningsgruppene ved HiM og HVO. Så langt har dette vært organisert etter kandidatenes behov. Vi kommer også til å ha 1-2 fellessamlinger per år for kandidater og veiledere.

Studieåret 2015/2016 ble de fire obligatoriske emnene på ph.d.-programmet gjennomført.

#### Fordypning i kvalitativ forskningsmetode i samarbeid med Universitetet i Bergen

Tre av kandidatene på ph.d.-programmet deltok på kurset. Det lave antallet deltakere fra programmet skyldes at ph.d.-programmet da var helt i oppstartsfasen og få kandidater var tatt opp. *Evaluering:* Svært gode tilbakemeldinger.

#### Strukturelle vilkår for profesjonsutøving ved Høgskulen i Volda

*Evaluering:* Muntlig evaluering gjennomført.

#### Vitenskapsteori og etikk ved Høgskulen i Volda

*Evaluering:* Svært gode tilbakemeldinger.

#### Fordypning i kvantitative forskningsmetoder og mixed methods ved Høgskolen i Molde

Kurset hadde 20 deltakere. 10 av deltakerne var kandidater tatt opp på ph.d.-programmet i helse- og sosialfag. De andre 10 var ansatte ved Høgskolen i Molde. Kurset ble evaluert av deltakerne. *Evaluering:* Svært gode tilbakemeldinger.

Det valgfrie kurset «Profesjonell omsorg i skjæringspunktet mellom system og livsverden» ble også tilbudt i perioden, men dette kurset ble ikke gjennomført på grunn av for få påmeldte.

### **Utfordringer fremover.**

En av de større utfordringene er å skaffe kandidater med ekstern finansiering. Doktorgradsutvalget har en dialog med Møre og Romsdal HF og avventer en respons fra M&R HF vedrørende rekruttering og finansiering. Det er avgjørende viktig at samarbeidet med helseforetaket blir formalisert og reelt. Sett i et lengre perspektiv så er ansatte ved avd. HS

involvert i utforming av en EU-søknad som vil utløse 2 fullfinansierte ph.d.- stipendiatstillinger hvis søknaden blir innvilget.

### 6.3.4 Rekruttering og gjennomstrømming på sykepleierutdanningen

#### Rekruttering

Ved opptaket høsten 2016 var det svært gode søkertall på bachelorutdanningen i sykepleie - med venteliste. Studentene har en høyere poengsum, både når det gjelder kvote for førstegangsvitnemål og ordinær kvote. Utdanningen deltar vi på utdanningsmesser i Nordmøre og Romsdal med presentasjon og studentdeltagelse. Elever fra videregående skoler tar kontakt og ønsker informasjon, omvisning og deltakelse i undervisning for en dag for å få et innblikk i hva studiet går ut på. Vi satser fortsatt på profilering, spesielt i sosiale medier, og bachelorprogrammet i sykepleie har et medlem i det nye profileringsutvalget. Også på bachelorutdanningen i vernepleie var det gode søkertall.

#### Gjennomstrømning

Frafallet er størst i 1. studieår på bachelorutdanningen i sykepleie. Noe frafall finner vi naturlig gjennom alle tre studieår på grunn av en forventet progresjon gjennom utdanningen. For å opprettholde gjennomstrømningen, er studentene ute i en ukes observasjonspraksis tidlig i studiet for å få et innblikk i sykepleiefaglige praksisområder. Emnet anatomi, fysiologi og biokjemi har vært, og er fortsatt en flaskehals for å komme seg videre i studiet, og har tidligere hatt høy strykporsent. Ved hjelp av 1) tidlig oppstart med oppgaveløsning, 2) framlegg og 3) opplegg med stud. assistenter, gikk strykporsenten høsten 2015 ned fra 49% til 11%. Det blir viktig å fortsette arbeidet for å opprettholde gjennomstrømningen ved utdanningen for å nå aktivitetskravet fra departementet.

Oversikt over aktive studenter per 1. oktober 2016.

1. Studieår	122
2. Studieår	105
3. Studieår	83

For å øke læringsutbyttene og dermed gjennomstrømningen, ble det høsten 2015 innført 70 % tilstedeværelse i all teoriundervisningen for alle studentene ved sykepleierutdanningen. Oppfølgingen av dette tiltaket har medført reaksjoner blant studentene, samtidig som vi ser at studentene har bedre oppmøte. Vi har bestemt at tiltaket skal videreføres.

### 6.3.5 Annen rapportering

#### Oppfølging av studiebarometeret.

I undersøkelsen var bachelorstudentene i sykepleie mindre tilfredse med *Medvirkning* og *Undervisning* (særlig «Faglig ansattes evne til å gjøre undervisningen både engasjerende og forståelig», «Faglig oppfølging» og «Faglig ansattes tilbakemeldinger på ditt arbeid (om de er konstruktive»)).

Bachelorutdanningen i sykepleie har arbeidet med dette på ulike områder, både gjennom strukturendring av studiet, studentaktive undervisningsformer, utvikling og forbedring av praksisdokumenter, heve veilederkompetansen i praksis og øke samarbeidet med praksisfeltet. Bachelorutdanningen i sykepleie skåret lavt på noen områder, en viktig forklaringsfaktor er at studentene var svært misfornøgd med innføring av 70 % oppmøteplikt på teoriundervisningen. I ettertid se vi at dette har vært en viktig faktor for å bedre gjennomstrømningen.

Bachelorutdanningen i vernepleie har også hatt kontinuerlig fokus på oppfølging av studiebarometeret, avdelingen fikk svært gode tilbakemeldinger fra studentene.

### **Økt arbeid med studieaktiverende undervisningsformer, utdanningsledelse og kvalitetskultur**

Bachelorutdanningen i sykepleie har studenter i Molde, i Kristiansund og på Sunndal (deltidskull). En del av undervisningen blir «overført» (streamet/adobe connect) noe som letter studiesituasjonen til studenter som har lang reisevei. Men dette stiller krav til nye pedagogiske metoder. Det er innført studentaktive metoder i emnet anatomi, fysiologi og biokjemi, og det er innført ny undervisningsform knyttet til scenarier i simulering, der studentene i større grad må være forberedt. Studentaktiverende undervisning er et av våre satsningsområder, og vi planlegger erfaringsutveksling med kollegaer fra andre utdanninger som anvender slike metoder i tillegg til at vi planlegger en fagdag våren 2017, hvor dette er fokus.

Med økt studenttall er det en utfordring med tett oppfølging av studenter med ulik motivasjon og behov. Hver årsenhet ledes av studieårsleder, studieleder har overordnet programansvar, og samarbeider tett med både studenter, studieårsledere, dekan og studiekontor. Utdanningen har etter hvert fått en solid forskningsforankring knyttet til både undervisning, læring, de ulike praksisdisipliner og kvalitet i helsevesenet. Det er en god kobling mellom teori og praksis og bedre kontakt mellom utdanning og arbeidsliv. Utdanningen er opptatt av høy kvalitet på alle nivå. Et viktig fora i utdanningen er Kvalitetsteamet.

### **Deltakelse i Erasmus +**

Bachelorutdanningen i sykepleie har jobbet kontinuerlig med å tilby studentene mulighet til å reise ut, og tilbudet om utveksling er presentert på hjemmesiden til HiMolde. Det arrangeres informasjonsmøter der både faglige og administrativt ansatte bidrar med informasjon. Sist studieår har vi hatt studentutveksling i tilknytning til praksisstudier i psykisk helsearbeid, folkehelsearbeid og sykepleie til barn og unge og spesialisthelsetjenesten. Et av utvekslingsprogrammene vi tilbyr sykepleierstudentene er til Etiopia. Der er det også startet opp et samarbeidsprosjekt der vitenskapelig ansatte ved de to utdanningsinstitusjonene har et forskningsprosjekt sammen. Seks studenter reiste til Etiopia i 4 ukers folkehelsepraksis våren 2016. I tillegg tok vi imot to studenter fra Universitetet i Valencia samt en dansk student fra Esbjerg våsemesteret 2016. Vi har også avtaler med James Cook U Australia og California State University, Monterey Bay, USA.

For utveksling til Valencia og Esbjerg - og snart Belgia - (som er under utarbeiding) – søkes det om finansiering via Erasmus + men her er oppholdet foreløpig 4 uker, og opplegget er dermed utenfor 2 månedsregelen.

Fortsatt er tallet på utreisende studenter høyere enn tallet på innreisende studenter, noe som kan sammenheng med at vi ikke har ordinære emner der det undervises på engelsk. Likevel erfarer vi at med tilrettelegging både i teori og praksisstudier er det godt mulig å tilby studenter som ikke behersker norsk å ta deler av studiet ved HiMolde. Tilbakemeldingen fra innreisende utvekslingsstudenter er at de har hatt et godt læringsutbytte under oppholdet ved HiMolde. Vi ønsker å legge til rette for utveksling da studentene også oppnår kulturell kompetanse.

Bachelorutdanningen i vernepleie vil fremover ha fokus på og legge til rette for student/lærerutveksling i Erasmus+.

### **Bruk av ekstern sensor (jfr. UH-lovens §3.9).**

Ved bruk av ekstern sensor, følges retningslinjene ved HiMolde sitt kvalitetssystem og UH-lovens §3.9. To sensorer, derav minst en ekstern skal benyttes:

1. Ved bedømming av kandidatens selvstendige arbeid i høyere grad
2. Ved klage på karakterfastsettelsen

På andre eksamener blir det i tillegg til intern sensor hvert år benyttet ekstern sensor på minst 1/3 av emnene slik at alle emnene i løpet av en treårsperiode har hatt ekstern sensur. Det benyttes normalt ekstern sensor i tillegg til intern i minimum ett emne pr. års trinn. Det benyttes to sensorer, hvorav en ekstern på en fastsatt del av bacheloroppgavene.

For å ivareta studentenes rettsikkerhet og sikre lik og upartisk bedømmelse av studentene, gjennomføres det ekstern evaluering av vurderingsordningen minimum hvert femte år. Ekstern evaluering av vurderingsordningen er gjennomført for «Grunnleggende sykepleie» høst 2015 og «Sykepleie 2 til akutt, kritisk og/eller kronisk syke pasienter» «Psykiatrisk sykepleie» vår 2016. Det er lagt en plan for stikkprøvekontroller og når alle aktuelle emner skal evalueres de neste årene.

## **6.4 Avdeling for økonomi og samfunnsvitenskap**

### **6.4.1 Emneevaluering**

Alle emne skal i følge Kvalitetssystemet vårt evaluerast kvart tredje år. Andre moment som til dømes nye forelesere, endra innhald og liknande kan medføre at evaluering blir gjennomført uavhengig av den treårige syklusen. Evalueringsplan ligg vedlagt (vedlegg 10.2).

Emneevaluering er gjennomført på vanleg måte ved å nytte standard evalueringsskjema tilgjengeleg i evalueringsmodulen i Fronter. Generelt er det låg svarprosent på evalueringane og i enkelte høve har det vorte nytta papirskjema utdelt i undervisning for å auke deltakinga.

Resultata frå desse evalueringane blir så gjenstand for diskusjon og handsaming i dei tilhøyrande kvalitetsteam, saman med andre tema som også har relevans for studiekvaliteten på dei respektive programma.

Den generelle inntrykket etter evalueringar og kvalitetsteam er at studentane jamt over er godt nøgd med sin studiekvardag og studiekvaliteten. Samstundes kjem det fram enkelte tilbakemeldingar som gjev inntrykk av det motsette. Avdelinga prøvar da, saman med studieleiarar og emneansvarleg å vurdere slike tilfelle, og om mogleg forsøke løyse saka på ein god måte. Det studentane oftast synes å reagere på er om den aktuelle forelesar blir opplevd som lite tilgjengeleg, eller i liten grad er open for dialog med studentane.

Ei anna generell tilbakemelding er at mange studentar sett pris på at emne blir videofilma og gjort tilgjengeleg gjennom HiMoldeX. Det gjev fleksibilitet for studentane og moglegheiter til å sjå forelesingane fleire gonger. Enkelte lærerar rapporterer om mindre oppmøte til forelesingane med bruk av videofilming, og ser på det som problematisk.

Tilbakemeldingane frå studentane er viktige i avdelinga si planlegging og gjennomføring av enkeltemne, men kan også få innverknad på korleis heile program er organisert og utforma. Konkrete ynskjer om til dømes meir bruk av øvingslærerar og gjesteforeleserar er døme på

slike tilbakemeldingar som er forsøkt følgt opp, og i dei store innføringskursa ved avdelinga er bruk av øvingslærarar auka.

## 6.4.2 Eksamen og sensur

Dette studieåret vart det arrangert 121 ordinære eksamenar og 41 ekstraordinære eksamenar.

71% av desse vart sensurert innan fristen. Av dei som gjekk over fristen så vart 23 % sensurert 1-3 dagar over fristen, medan 6% vart sensurert meir enn 4 dagar etter fristen. Avdelinga vil fortsette å fokusere på at sensur skal leverast innan fristen.

### Bruk av ekstern sensor

Våren 2016 ble det vedtatt nye retningslinjer for bruk av ekstern sensor. 1/3 av alle emnar skal ha ekstern sensur, og det skal være ekstern sensur av eitt emne pr årstrinn. Ved avdeling ØS hadde 30% av emnar ekstern sensur. I tillegg var det ekstern sensur på bacheloroppgåver (IDR600 og ADM650) og alle masteroppgåver. Det er ekstern sensur på minst eitt emne per årstrinn for alle studiar.

Emnegrupper	Antall totalt	Antall ekstern sensur
ADM	19	7
BØK	19	6
IDR	20	6
JUR	10	4
SAF	5	0
SØK	9	2
Totalt	82	25

## 6.4.3 Klage på karakterfastsetting

Dette studieåret var det i alt 45 klager på karakterfastsetting (29 i haustsemester og 16 i vårsemester). Etter klagehandsaming var resultatet:

- Betre karakter: 10 saker
- Uendra karakter: 25 saker
- Nedsett karakter: 10 saker

## 6.4.4 Oppfølging av studiebarometeret 2015

Sport Management-utdanninga var ikkje nøgd med resultatata i Studiebarometeret. Som eit resultat av dette har studieleiar og lærarar tilknytt bachelor i Sport Management hatt eit særleg fokus på å følgje opp nokre av dei resultatata som kom fram. Etter å ha involvert studentane kom dei fram til en tiltaksliste:

- Kvalitetsteam:
  - Hyppigare kvalitetsteam: Minimum to pr semester.
  - Meir ordna struktur på kvalitetsteam. Hovudtema for kvalitetsteam fastsatt frå møte til møte.
  - Bruke kvalitetsteam også i retning frå ansatte til studentar. Spille inn forslag til endringar av studieprogram til studentar.

- Fleire forum der studentar kan knytte kontaktar til praksisfeltet. Opne førelesningar og frukostmøter med inviterte eksterne gjester.
- Fleire opne førelesningar.
- Fortsette med frukostmøter for studentar og ansatte.
- Innføre mentorordning for kvert årskull. En faglig ansatt har ansvar for kvert årskull. Bindeledd mellom studentar og studieleder. Hyppige møter med studentar.
- Økt bruk av hjelpelærare, særlig på økonomiennene.
- Betre planlegging. Studieleder og emneansvarlige må være meir proaktiv for å sikre tidlig informasjon om planer, og for å unngå for mykje endringar underveis.
- Bidra til å gjenopplive studentanes egne seminarrekke kalt Eliteserien.
- Kartlegge tidligare studentars karriere etter endt utdanning.

Målet er at studentane skal ha ei betre oppleving av å studere Sport Management ved HiMolde, og at det skal slå positivt ut også på Studiebarometeret.

#### **6.4.5 Særlege tiltak for Bachelor i rettsvitenskap**

Høgskolen i Molde, ved Avdeling ØS, har en avtale med Folkeuniversitetet i Midt-Norge (FUMN) om gjennomføring av bachelor i rettsvitenskap i Trondheim. Avtalen er sagt opp og studiet er under avvikling. Avdeling ØS har tilsatt en person med førstekompetanse, som har hovedansvaret for studiet og skal bidra til bedre samarbeid mellom FUMN og HiMolde.

I tråd med avtalen har HiMolde det faglige ansvaret for studiet, noe som betyr at vi mellom anna skal godkjenne:

- Fagplan, pensum og undervisningsopplegg
- Opptak av studenter
- Faglærere som benyttes i undervisningen
- Eksamensoppgaver og sensur

Følgende kvalitetssikringstiltak er gjennomført:

- Evalueringen som ble gjennomført våren 2016 hadde følgende tema/spørsmål; som om læringsmålene var klare, undervisningen var tilrettelagt på en slik måte at læringsutbyttet var godt, det faglige innholdet har vært relevant, undervisningen hjalp til med å utvikle ferdigheter på andre viktige områder (f.eks muntlige eller skriftlige kommunikasjonssevner, analytiske evner, informasjonsbehandling, teamarbeid...), vurderingsformene (eksamen, obligatoriske oppgaver etc.) har gitt mulighet til å vise fram det de har lært, i hvilken grad har den enkelte har deltatt i den organiserte undervisningen (inkludert gruppearbeid og lignende), om den enkelte har møtt forberedt til de organiserte undervisningsaktivitetene, den enkelte forelesers måte å undervise, og andre måter å dele kunnskap på, var hensiktsmessig, foreleser var åpen for spørsmål og innspill fra studentene, i tillegg til oppfordring om å fremheve noe som var spesielt bra med undervisningen og evt. tips til forbedringer
- Fagråd for studiet hvor det deltar faglærere, inkl. faglærer med førstestillingskompetanse, i tillegg til representanter fra FU og studentrepresentant hvor erfaringer med ulike undervisningsformer og vurderingsformer og opplegg rundt studiegjennomføringen generelt har vær tema gjennom jevnlig møter i studieåret.
- Løpende dialog og møter med studentforeningen og de tillitsvalgte på det enkelte studieåret

- Fast på agendaen hos både studieadministrasjon ved FUMN og fagmiljøet som er tilknyttet studietilbudet, kontinuerlig ajourhold av rutiner og arbeidsformer både administrativt og faglig

Tiltaket knyttet til fagråd for studiet er nytt og har bare fungert et års tid. De øvrige tiltakene hatt fungert i hele perioden.

## **6.5 Avdeling for logistikk**

### **6.5.1 Emneevalueringer**

Hvert semester settes det opp en evalueringsplan over hvilke emner som skal evalueres (se vedlegg 10.2). Evalueringen gjennomføres i henhold den prosessen som er beskrevet i kapittel 6.2. I henhold til kvalitetssystemet skal alle emner evalueres minst hvert tredje år. Andre momenter vil kunne medføre at et emne evalueres selv om det ikke står for tur til å bli evaluert. Det kan for eksempel være skifte av faglærer, vesentlig endring av innhold, etc. Evalueringsplanen drøftes i avdelingsrådet. Alle seminarer i 3. semester i masterstudiet i logistikk (LOG904) evalueres hvert år.

Emneevalueringene er gjennomført på vanlig måte ved å benytte standard evalueringsskjema som er tilgjengelig i evalueringsmodulen i Fronter. Resultatene av evalueringene behandles i tilhørende kvalitetsteam hvor det også som regel tas opp ting som ligger utenfor selve evalueringene, men som er relevant i forhold til studiekvalitet. Referat fra møtene i kvalitetsteam og evalueringsrapportene behandles i studieledermøter, hvor fokus rettes inn mot eventuelle tiltak. Avdelingen sliter fortsatt med lav svarprosent. I noen emner har evalueringen vært gjort på papir for å øke deltagelsen.

Hovedinntrykket fra evalueringen er at studentene stort sett er fornøyd med kvaliteten på studiene. Likevel får vi enkelte tilbakemeldinger om det motsatte, og slike tilfeller blir da vurdert sammen med studieleder og eventuelt faglærer hvis det er nødvendig. Ofte er det relativt små ting som trenger å rettes på for at studentene skal oppleve emnet på en positiv måte. Studentene reagerer spesielt på utilgjengelighet – tregt eller intet svar på epost, dårlig/ingen informasjon i Fronter, manglende oppdatering av timeplaner osv. Dette handler stort sett om å innarbeide nye eller bedre rutiner.

Studentene forventer at mange emner blir tatt opp på video og gjort tilgjengelig på nett via HiMoldeX. Det har vært lite problemer med opptak dette studieåret og dermed mindre klager på kvalitet på opptak eller manglende opptak. Samtidig som mange setter veldig stor pris på tilbudet, enten som repetisjon eller for mer fleksibel hverdag, så er det tydelig at en del emner opplever redusert oppmøte på forelesning pga. tilbudet. Dette kan være problematisk hvis det forvirrer studiemiljøet.

Resultatene fra evalueringen representerer en viktig informasjon ved detaljplanleggingen av neste års kurs. Det kan for eksempel være opplæring i visse verktøy, ressurser til øvingsopplegg, arbeidsmengde, osv. Også den faglige innretningen på emnet i forhold til utviklingen i fagområdet, hvilke læremidler som er egnet, m.m. vil være en del av dette vurderingsgrunnlaget.

### **6.5.2 Eksamen og sensur**

Dette studieåret ble det avholdt 115 ordinære eksamener og 28 ekstra ordinære eksamener. 77 % av sensuren var ferdig innen fristen. Litt over 14% er sensurert mer enn 4 dager etter fristen.



## Bruk av ekstern sensor

Våren 2016 ble det vedtatt nye retningslinjer for bruk av ekstern sensor. 1/3 av alle emner skal ha ekstern sensur, og det skal være ekstern sensur av minimum ett emne pr årstrinn. Ved avdeling LOG hadde 14 % av emner ekstern sensur. I tillegg var det ekstern sensur på alle masteroppgaver. Det er ekstern sensur på minst ett emne per årstrinn de fleste studier, men på årsstudium i IT hadde ingen emner med ekstern sensur. Det er heller ingen emner med ekstern sensur på første året i MSc in Logistics OM-retningen. Avdelingen vil gjennomgå rutinene for bruk av ekstern sensor med mål å øke andelen med ekstern sensur særlig i LOG- og IBE-emner.

Emnegrupper	Antall totalt	Antall ekstern sensur
IDA	3	0
IBE	11	0
LOG	23	1
MAT	3	0
PET	4	1
SCM	6	3
TRA	9	3
Totalt	59	8

### 6.5.3 Klage på karakterfastsetting

Et viktig kvalitetssikringselement når det gjelder vurderingsformer og fastsettelse av slutt karakter er adgangen til å klage på en karakterfastsettelse. Dette studieåret er det behandlet 35 klager på karakterfastsetting av enkeltemner. Klagebehandlingen dette året ga som resultat:

Forbedret karakter:	11 saker
Uendret karakter:	16 saker
Nedsatt karakter:	8 saker

Klagemengden ser ut til å være stabil, men klaging er ett problem ettersom det er veldig ressurskrevende. Dette hadde vært ønskelig med en liten klageavgift.

### 6.5.4 Forskerutdanningen

Høgskolen har nå hatt ph.d.-utdanning i logistikk i snart 15 år. De første stipendiatene ble tilsatt i august 2002, og den første disputasen ble holdt i juni 2006. I løpet av denne perioden har det blitt uteksaminert 40 doktorgradskandidater. I studieåret 2015/2016 har 5 kandidater mottatt sin ph.d.- grad. Pr 1.10.16 er det 22 studenter som er opptatt på ph.d.- studiet i logistikk. Generelt sett er det god grunn til å være tilfreds med denne produksjonen. Likevel er doktorgradsstudiet ikke uten utfordringer. Det er særlig to forhold som det er grunn til å ha oppmerksomhet mot.

1. Fullføringsprosent (gjennomstrømning)
2. Andel norske studenter som tar doktorgrad.

Når det gjelder fullføringsprosent ligger vi tilsynelatende godt an. Stipendiaters gjennomsnittlige bruttotid til å fullføre doktorgraden er lavere hos oss enn ved de fleste andre institusjoner. Men vi har et lavt antall kandidater pr år og tallgrunlaget er derfor ikke særlig robust. Videre har vi benyttet en blanding av 3-årig (uten arbeidsplikt) og 4-årig tilsetting av stipendiater. Dette kan ha medvirket til at gjennomføringstiden har gått ned. Ellers bør det bemerkes at det ikke alltid er lett å fylle arbeidsplikten til en stipendiat.

Andelen norske studenter på doktorgradsstudiet har lenge vært ganske lav, ca 30% av de registrerte studentene er norske. Det ville være ønskelig med en noe høyere andel norske studenter, men det ser ikke ut til at dette er en tendens som snur med det første. Den lave andelen norske stipendiater fører lett til at stipendiatene ikke blir en integrert del av fagmiljøet (eller det sosiale miljøet).

Avdelingen gir to faste doktorgradskurs - «Logistikkens historie» og «Cost Benefit Analysis». I tillegg ble kursene «Partial Least Squares Structural Equations Modeling (PLS - SEM)» gjennomført dette studieåret. Det blir gjennomført evaluering for alle doktorgradskursene.

## **6.6 Andre evalueringer og undersøkelser**

### **Studiestartundersøkelsen høsten 2015**

Høsten 2015 ble det gjennomført en studiestartundersøkelse blant nye studenter. Formålet med undersøkelsen er å kartlegge hvordan nye studenter fikk kjennskap til høgskolen og om de er fornøyd med opplegget rundt studiestart. Undersøkelsen omfattet alle førsteårsstudenter på årsstudier, bachelor og master og fikk en 316 svar.

54% av de som besvarte undersøkelsen er fra Møre og Romsdal. De fleste studentene (92%) møter til åpningsuka eller uka før (forkurs i matematikk). Høgskolens nettsider og informasjon fra nåværende eller tidligere studenter er de viktigste informasjonskildene. I tillegg kommer søkerhåndboka til SO, sosiale medier, utdanningsmesser, besøk ved høgskolen og brosjyrer fra høgskolen. Andre studenter, foreldre og venner er oppgitt til å være de viktigste til å påvirke for valg av studiested (over 80%). Studenter som tok kontakt med høgskolen i opptaksprosessen er i hovedsak tilfreds med responsen. Ca 40% av de nye studentene deltok på åpningsseremonien, og 36% var tilfredse. 73% av studentene deltok på fadderordningen, og 81% var totalt sett tilfreds med fadderordningen. 66% synes det er viktig t det tilbys alkoholfrie arrangementer under fadderuka. Riktig faglig tilbud (64%), høyt faglig nivå (41,5%) og kort vei hjem (45,7%) er de viktigste faktorene for valg av studiested. 83% sier de trolig vil fullføre utdanningen ved HiMolde. 78% av studentene hadde HiMolde som førstevalg eller sitt eneste valg. Utenom studiesteder i de større byene var det flest som hadde Høgskolen i Ålesund, HiST og Idrettshøgskolens som førstevalg. 88% av studentene vil anbefale høgskolen og 81% vil anbefale studiet til andre.

### **Kandidatundersøkelsen 2015**

Høsten 2015 ble det gjennomført en kandidatundersøkelse blant alle som fullførte en akademisk grad våren 2015. Formålet med undersøkelsen var å kartlegge om kandidatene går ut i lønnet arbeid etter endt utdanning. Undersøkelsen omfattet 271 kandidater og fikk en svarandel på 83 %. En tilsvarende undersøkelse ble gjennomført i 2013.

I forhold til undersøkelsen i 2013 er det færre som er i lønnet arbeid (74% i 2015, 79% i 2013), mens litt flere er i gang med videre studier (13% i 2015, 12% i 2013). Det er særlig kandidater på bachelor i petroleumsgestikk hvor mange er i gang med videre studier (49% i 2015, 0% i 2013). Det er også flere som sier de er arbeidssøkende i 2015 (10%) enn i 2013 (8

%). Det er spesielt kandidater fra bachelor i logistikk og SCM (20% i 2015, 12% i 2013), bachelor i sport management (22% i 2015, 7% i 2013), Master i logistikk (27% i 2015, 13% i 2013) og Master i samfunnsendring (27% i 2015, 21% i 2013) som har hatt en økning i andel arbeidssøkende. Det er en liten nedgang i andelen som har midlertidige ansettelsesforhold (37% i 2015, 40 % i 2013). En lavere andel av sykepleierne og en høyere andel av vernepleiere har også fått fulltidsstillinger (39% i 2015, 47 % i 2013 (sykepleiere), 64% i 2015, 63% i 2013 (vernepleiere)). Det er særlig kandidater fra bachelor i Sport Management som har lav andel i fulltidsstilling, men andelen er høyere enn i 2013 (50% i 2015, 38 % i 2013).

Undersøkelsen omfatter også en vurdering av studietiden ved høgskolen som viser at:

66% er godt fornøyd med det faglige innholdet i studiet

58% er godt fornøyd med undervisningsformene

47% er godt fornøyd med kvaliteten på den faglige veiledningen

57% er godt fornøyd med vurderingsformene

67% er godt fornøyd med studentmiljøet

Det er stor variasjoner mellom studiene.

Respondentene fikk også komme med skriftlige kommentarer til hvilke arbeidsoppgaver de har i sin nåværende jobb, om det var spesifiserte fag de mestret dårlig i studietiden og om de hadde ytterligere kommentarer til studenttilværelsen og forbedringsforslag. Her er det mange som gir positive tilbakemeldinger, men også noen konstruktive forslag til forbedringer. Avdelingene har fått alle kommentarene.

### **Studentundersøkelse blant 3. årsstudenter på bachelor**

I etterkant av studiebarometerundersøkelsen ble det våren 2016 gjennomført en tilsvarende undersøkelse blant 3. årsstudenter på alle bachelorprogrammene. Hensikten var å finne ut om studentene i 3. året skilte seg vesentlig fra studentene som besvarte studiebarometeret høsten 2015. Undersøkelsen omfattet 308 studenter, og fikk en svarandel på 40,6. Det var langt flere kvinner (76,5%) enn menn (23,5%) som besvarte undersøkelsen. Resultatene fra undersøkelsen viser at kandidatene scorer likt eller lavere enn de gjorde på fjorårets studiebarometer (som de samme studentene besvarte i 2. året). Det er store innbyrdes forskjeller mellom studieprogrammene. Studentenes forventninger overstiger den opplevde kvaliteten i studieprogrammene. På spørsmålet om studentene alt-i-alt er fornøyd med studieprogrammet sitt oppnås en score på 3,6 som er 0,1 lavere enn på studiebarometeret 2015. Studentene er aller mest misfornøyd med tilbakemelding og veiledning fra faglige ansatte og medvirkning, og særlig hvordan kritikk og synspunkter fra studentene blir fulgt opp. Dette tilsvarer i stor grad resultatene fra studiebarometeret 2015.

### **Undersøkelse om studenters bruk av HiMoldeX**

Våren 2016 ble det gjennomført Øivind Opdal en undersøkelse om studenters bruk og nytte av videoforelesninger. Undersøkelsen omfatter studenter som avla eksamen i ADM100 og MAT100 høsten 2015, og fikk en svarprosent på hhv 68 og 74.

36% av studentene på ADM100 og 41% av studentene på MAT100 møtte i stor grad kun på forelesningene og så ikke på videoopptakene, mens hhv 18 og 19% så i stor grad bare på videoopptakene. I ADM 100 brukte 51% i noen eller stor grad video i tillegg til forelesningene, mens på MAT100 var det 68%. 36% av studentene på ADM100 og 54% av studentene i MAT100 sier at det stemmer helt eller delvis at de så samme video flere ganger. På spørsmålene om tilbudet om video gjorde at studenten fikk mindre faglig/sosial kontakt med medstudenter, mener hhv 79% (faglig)/85 % (sosial) og 82 (faglig)/79 (sosial) av

studentene at dette ikke stemmer. 79% på ADM100 og 87% på MAT100 ønsker at det var tilbud om videoforelesninger i alle emner.

Studentene på ADM100 mener effekten på studievevaner, motivasjon, læringsutbytte og oppnådd karakter av videoforelesninger er lavere enn studentene på MAT100. 95% av studentene på MAT100 mener at tilbudet om video hadde noe eller svært positiv effekt på læringsutbytte, på ADM100 mente 73% det samme. 72% av studentene på ADM100 mente bruk av video hadde noe eller svært positiv effekt på oppnådd karakter, mens på MAT100 var det 78%. Studentene som ikke var helt fornøyd med karakteren de fikk på eksamen, oppga flest følgende årsaker:

ADM100: lite tid på selvstudium, ikke arbeidet jevnt, manglende motivasjon, lønnet arbeid, møtte ikke på nok forelesninger, mangelfull veiledning og for lite tid på videoer.

MAT100: lite tid på selvstudium, for svakt faglig grunnlag, faglig krevende, ikke arbeidet jevnt, streng sensur, stort pensum og vanskelig eksamen.

Studentene er jevnt over fornøyd med lyd, bilde og brukervennligheten til HiMoldeX. Studentene sier de i liten grad er påvirket av at forelesningene tas opp på video mht å stille spørsmål, dialog og mener at det ikke gir mindre faglig utbytte. Studentene oppgir at de har noe bedre konsentrasjonsevne når de ser på video enn når de er på forelesning på skolen. 53% av studentene på ADM100 og 77% på MAT100 mener tilbudet om video var totalt sett var svært viktig for dem.

### **Undersøkelse om ansattes bruk av HiMoldeX**

Solveig Straume og Anne Gutteberg har gjennomført en undersøkelse om «hvordan stiller undervisere ved Høgskolen i Molde seg til bruken av HiMoldeX i undervisningen?». Alle faglige ansatte inkl timelærer ble invitert til å svare på undersøkelsen, og det kom inn 61 svar (35,7%). 19 av deltakerne underviser noen av sine emner på HiMoldeX.

Nesten alle av foreleserne som bruker HiMoldeX opplever at studentene setter pris på at forelesningene blir filmet. De fleste (13) av underviserne opplever at studentkontakten forringes dersom videoforelesningene brukes alternativt til forelesninger, og 9 svarte at oppmøte til forelesningene ble svekket. De fleste oppga at de ikke brukte mer tid på forberedelser enn vanlige, og 12 respondenter oppga at undervisningsopplegget var det samme som før selv om det ble filmet. Omtrent alle mente at det å se forelesningen på nett ikke kan erstatte opplevelsen det gir å være fysisk tilstede. Respondentene var likt fordelt mellom enig (7), uenig (5) og vet ikke (8) på om HiMoldeX fremmer studentenes læring. Av de som deltok i undersøkelsen av det 39 (64%) som ikke har prøvd å bruke HiMoldeX i undervisningen. Den viktigste årsaken (19 respondenter) som oppgis er at emnet ikke passer for HiMoldeX-formatet, og 10 er redde for at studentene ikke vil møte til forelesning. Like mange var redde for at kamera gjør studentene mindre aktive i klasserommet, og 7 mener at HiMoldeX ikke fremmer studentenes læring. Mange (19) oppga at de ville bruke HiMoldeX dersom de ble overbevist om at det ville fremme studentenes læring og 11 ville gjøre det dersom de fikk mer innsikt i de pedagogiske mulighetene HiMoldeX gir.

Forfatterne stiller et svært viktig spørsmål til slutt: Hvordan kan vi videreutvikle HiMoldeX-konseptet med pedagogisk begrunnede løsninger som fremmer studentenes læring?

## **7 Revisjon av kvalitetssystemet**

I forbindelse med NOKUTs evaluering av høgskolens kvalitetssikring av utdanning i 2012 ble det gjort en revisjon av kvalitetssikringssystemet. Målet med prosjektet var at høgskolen skal ha et kvalitetssystem som gir god og oppdatert informasjon, som er lett tilgjengelig og har en tydelig og avklart ansvars- og rollefordeling. Arbeidet med forbedringer og oppdateringer er gjort ut i fra høgskolens behov og ut fra kravene i NOKUTs studietilsynsforskrift.

Kvalitetssystemet er oppdatert og blitt mer oversiktlig. Det er lagt vekt på å gjøre systemet mer oversiktlig og enklere å bruke for relevante grupper, og spesielt studenter. Dokumenteierne skal selv vedlikehold av prosessstabellene og egne dokumenter.

Kvalitetssystemet ble evaluert av NOKUT i mai 2012, og systemet ble formelt godkjent av NOKUT i 13.9.2012.

## 8 Oppsummering og tiltak

Studiekvalitet er et sentralt tema for høgskolen, og vi arbeider systematisk og kontinuerlig med målinger av studiekvaliteten og iverksetter tiltak for kvalitetsutvikling. Avdelingene har gjennomført egne evalueringer og igangsatt tiltak der det er avdekt manglende kvalitet i studieprogrammene. Kvalitetsteamene har en sentrale rolle i evalueringsarbeidet.

For å få bedre kjennskap til hvordan ordningen med kvalitetsteam fungerer skal dette utredes med mål å få noen felles rammer for gjennomføring, tilbakemelding og oppfølging av tiltak. Det er vesentlig å dele erfaringer og lære av hverandre.

Arbeidet med å innføre karakterkriterier på masteroppgaver skal fortsette. Det bør vurderes å endre ordningen med at veileder deltar i sensurarbeidet.

Revisjon av kvalitetssystemet på grunnlag av foreslåtte endringer i Forskrift om kvalitetssikring og kvalitetsutvikling og Forskrift om tilsyn med studiekvaliteten. Utarbeide ny mal for årsrapport om studiekvalitet, og særlig ta tak i områder som studenters læringsutbytte, internasjonalisering og arbeidslivsrelevans.

Økt fokus på pedagogisk tiltak for fagansatte. Både arrangere lavterskel møteplasser hvor pedagogikk diskuteres (utfordringer og deling av ideer) og større arrangement for å gi fagansatte påfyll og motivasjon.

Tiltaket med å gi studentene påfyll med ulike tema innen studieteknikk vil videreføres.

## 9 Referanser

1. Overordnet beskrivelse av kvalitetssystemet ved Høgskolen i Molde, februar 2012
2. Strategiplan 2012 - 2020
3. Handlingsplan for internasjonalisering 2010- 2013
4. Tilstandsrapporten 2015, Kunnskapsdepartementet
5. Studiebarometeret 2015, resultater fra Høgskolen i Molde, Ottar Ohren mars 2016
6. Rapport om studiestartundersøkelsen 2015, Perspektiv analyse
7. Kandidatundersøkelsen 2015 Høgskolen i Molde, Øivind Opdal mars 2016
8. Studentenes nytte og bruk av HiMoldeX – Resultater fra evaluering av ADM100, MAT100 samt kandidatundersøkelsen, Øivind Opdal 2016
9. Hvordan stiller undervisere ved Høgskolen i Molde seg til bruken av HiMolde i undervisningen? Anne Gutteberg og Solveig Straume, juni 2016

## 10 Vedlegg

### 10.1 Studieprogrammet med opptak studieåret 2015/16

#### Dr.gradsstudium

- Ph.d. i logistikk
- Ph.d. i helse- og sosialfag: vilkår for profesjonsutøving (fellesgrad med Høgskulen i Volda)

#### Mastegradsstudier

- Erfaringsbasert master i logistikk
- Master i logistikk (MSc)
- Master i engineering logistics (MSc) – opptaket kansellert pga få søkere
- Master i petroleumslogistikk (MSc)
- Master i økonomi og administrasjon
- Master i samfunnsendring, organisasjon og ledelse

#### Bachelorgradsstudier

- Bachelor i juss og administrasjon
- Bachelor i Sport Management (idrettsledelse)
- Bachelor i petroleumslogistikk
- Bachelor i logistikk og Supply Chain Management
- Bachelor i regnskap og revisjon
- Bachelor i økonomi og administrasjon
- Bachelor i sykepleie
- Bachelor i vernepleie

#### Årsstudier og videreutdanninger

- Årsstudium i IT
- Årsstudium i statsvitenskap
- Årsstudium i juss
- Årsstudium i idrett
- Årsstudium i bedriftsøkonomi
- Årsstudium i offentlige anskaffelser (deltid)
- Årsstudium i petroleumslogistikk (deltid)- ikke startet opp
- Motiverende intervju (30 stp deltid) – ikke startet opp



## 10.2 Emneevalueringer ØS OG LOG

Tabell 10-1: Emner evaluert høsten 2015 på ØS og LOG

Kode	Tittel
ADM100	Organisasjon 1
ADM300	Foretaksstrategi
ADM910	Samfunnsvitenskapelige grunnlagsproblemer og vitenskapsteori
BØK310	Bedriftsøkonomi 2a
BØK711	Bedriftsøkonomisk analyse
BØK715	Risikostyring
IBE151	Praktisk programmering
IBE430	Forretningsprosesser
IDR102	Aktivitetsslære I
IDR305	Sportsøkonomi
JUR500	Velferdsrett
LOG500	Styringsmodeller og operasjonsanalyse
LOG708	Applied Statistics with SPSS
LOG730	Basics of Petroleum Logistics
LOG731	Network logistics
LOG770	Cost Engineering in Logistics
PET100	Olje- og gassmarkedet
PET400	Olje- og gassteknologi
SAF130	Politisk teori
SCM110	Introduksjon til SCM og logistikkteknologi
TRA310	Transportøkonomi

**Tabell 10-2: Emner evaluert våren 2016 på ØS og LOG**

Kode	Tittel
ADM 201	Innføring i samfunnsvitenskapelig metode
ADM205	Organisasjon II
ADM290	Evaluering i teori og praksis
ADM400	Styrearbeid i organisasjoner
ADM720	Ledelse i verdinettverk
ADM830	Innovasjon og omstilling
BØK411	Forretningsutvikling og entreprenørskap
BØK500	Revisjon
BØK716	Decisions under uncertainty
IBE120	Fra virksomhetsdata til informasjon
IBE201	Informasjonsbehandling
IBE430	Forretningsprosesser og ERP
IBE700	Enterprise Resource Planning Systems with SAP
IDR100	Idrettens organisering og ledelse
IDR310	Prestasjonspsykologi 1
JUR204	Idrettsjus
JUR420	Kommunalrettslige emner
JUR535	Rettslære
JUR605	Arbeidsrett
LOG525	Kvalitetsledelse og LEAN
LOG715	Business cases in SCM
LOG740	Advanced Petroleum Logistics
LOG820	Vehicle Routing with Heuristics
MAT110	Statistikk 1
SAF112	Samfunnsvitenskapelig metode og statistikk
SAF201	Internasjonal politikk
SCM200	Lager- og produksjonsstyring
SØK640	Internasjonal handel
SØK712	Miljø- og ressursøkonomi
TRA410	Transport og økonomisk utvikling
TRA700	Transportation Infrastructure Assessment
TRA705	Urban Freight Logistics
TRA820	Air Transport Economics