



Høgskolen i Molde
Vitenskapelig høgskole i logistikk

ÅRSRAPPORT OM STUDIEKVALITET

Studieåret 2014/15

November 2015

Innholdsliste

1	Innledning	4
2	Høgskolens kvalitetspolitikk	5
3	Studier og studieproduksjon	7
3.1	Studenttall og studiepoengsproduksjon	7
3.1.1	Antall studenter	7
3.1.2	Studiepoengproduksjon	8
3.2	Karakterfordeling og strykprosent	10
3.2.1	Strykprosent	10
3.2.2	Karakterfordeling (bokstavkarakterer)	13
3.3	HiMolde sammenlignet med sektoren	15
4	Studiebarometeret	21
5	Høgskolens kvalitetstiltak	22
5.1	Oppfølging av tiltak nevnt i årsrapporten 2013/14	22
5.2	Tiltak for studentene	22
5.2.1	Internasjonale studenter	22
5.2.2	Studiemiljøpris	24
5.3	Tiltak for de ansatte	24
5.3.1	Pedagogisk forum og fagseminarer	24
5.3.2	Pedagogisk opplæringsprogram	24
5.3.3	Pedagogisk pris	25
5.4	Generelle kvalitetstiltak	25
5.4.1	Kvalifikasjonsrammeverket	25
5.4.2	Forebygging av fusk	25
5.4.3	Bibliotekets bidrag til studiekvalitet	25
6	Evaluering av studiekvalitet	27
6.1	Kvalitetsteam	27
6.2	Prosess for emne- og studieevaluering	27
6.3	Avdeling for helse- og sosialfag	29
6.3.1	Generelt	29
6.3.2	Oppfølging av evalueringskonklusjonene fra 2013/14	29
6.3.3	Avdelingens arbeid med studiekvalitet	30
6.3.4	Rekruttering og gjennomstrømming på sykepleierutdanningen	32
6.4	Avdeling for økonomi og samfunnsvitenskap	33
6.4.1	Emneevaluering	33
6.4.2	Klage på karakterfastsetting	33
6.4.3	Særlege tiltak for Bachelor i rettsvitenskap	33
6.5	Avdeling for logistikk	34
6.5.1	Emneevalueringer	34
6.5.2	Eksamen og sensur	35
6.5.3	Klage på karakterfastsetting	35
6.5.4	Forskerutdanningen	35
6.6	Andre evalueringer og undersøkelser	36
7	Revisjon av kvalitetssystemet	37
8	Oppsummering og tiltak	38
9	Referanser	39
10	Vedlegg	40
10.1	Studieprogrammet med opptak studieåret 2014/15	40
10.2	Emneevalueringer ØS OG LOG	41

Liste over tabeller

Tabell 3-1: Totalt antall registrerte studenter per 1. oktober. Høstsemester 2006-2015.....	7
Tabell 3-2: Antall registrerte studenter ved HiMolde pr. 1. oktober regnet om til heltidsekvivalenter	8
Tabell 3-3: Studiepoeng (60-poengsenheter) 2006-2014 (kalenderår).	8
Tabell 3-4: Gjennomsnittlig antall studiepoengproduksjon pr student (heltidsekvivalent) pr kalenderår, 2006-2014.....	9
Tabell 3-5: Studenter (inkl. eksternt finansiering) fordelt på studienivå høsten 2014.....	15
Tabell 3-6 Studier på høyere grads nivå 2014.....	15
Tabell 3-7 Studier på lavere grads nivå avdeling HS 2014.....	16
Tabell 3-8 Lavere grads studier ØIS 2014	17
Tabell 3-9 Gjennomføring på normert tid og frafall på 3-årig bachelor (opptakskull 2011)...	19
Tabell 3-10 Gjennomføring på normert tid og frafall for opptakskullet høsten 2012 på 2-årige masterutdanninger organisert som fulltidsstudium, per vår 2014	19
Tabell 3-11: Studenter (heltidsekvivalenter) per faglige årsverk - 2014	20
Tabell 5-1: Utvekslingsstudenter 2014 (2013-tall i parentes)	23
Tabell 10-1: Emner evaluert høsten 2014 på ØS og LOG	41
Tabell 10-2: Emner evaluert våren 2015 på ØS og LOG.....	41

Liste over figurer

Figur 3-1 Gjennomsnittlig antall studiepoeng per heltidsekvivalent i perioden 2002-2014....	10
Figur 3-2 Strykprosent ved Høgskolen i Molde 2006-2014	11
Figur 3-3 Strykprosent ved avdeling HS og avdeling ØIS 2006-2014	12
Figur 3-4 Prosentvis karakterfordelingen i 2014 fordelt på institusjonstype	13
Figur 3-5 Karakterfordeling ved HiMolde sammenlignet med fordelingen i hele universitets- og høgskolesektoren 2014.....	13
Figur 3-6 Karakterfordeling ved avdelingene ved HiMolde 2014.....	14
Figur 3-7 Karakterfordeling ved avdeling ØIS og MSc in logistics 2014	14
Figur 6-1 Studie- og emneevaluering	28

1 Innledning

Utvikling av høgskolens kvalitetssikringssystem er et kontinuerlig arbeid. Den første utgaven av kvalitetshåndboka var ferdig i juni 2005, og revidert første gang i 2008. I 2012 ble håndboka revidert på nytt, samtidig som det er gjennomført en omfattende endring i det elektroniske kvalitetssystemet. Kvalitetshåndboka er nå en overordnet beskrivelse av kvalitetssystemet. Arbeidsmåten og prinsippene en arbeider etter i kvalitetssikringsarbeidet gjennom prosessene er: Planlegging, gjennomføring, evaluering og forbedring (jfr. Demings sirkel).

Årsrapport om studiekvalitet utarbeides årlig som en del av høgskolens kvalitetsarbeid. Rapporten oppsummerer forrige studieårs arbeid med studiekvalitet både på avdelingsnivået og sentralt. I tillegg gjøres det analyser av nøkkeltall om interne forhold og sammenliknet med sektoren. Studiesjefen har ansvar for å utarbeide rapporten med innspill fra avdelingene. Studieutvalget gjennomgår rapporten og foreslår tiltak for kommende studieårs arbeid med studiekvalitet, før den legges frem for styret til behandling.

2 Høgskolens kvalitetspolitikk

Høgskolens styre vedtok våren 2012 en ny strategisk plan for perioden 2012 – 2020. Arbeidet med strategisk plan har pågått over en lengre periode med involvering av ansatte, avdelingene og styret.

I strategisk plan for 2012-2020 står det bl.a. annet under høgskolens formål:

Høgskolen i Molde er en statlig vitenskapelig høgskole i logistikk, hvor de faglige basisområdene er helse- og sosialfag, sport- og event, ledelse, logistikk, samfunnsfag og økonomi.

Høgskolen skal tilby utdanning, forskning og formidling av høy internasjonal kvalitet, og utføre egen FoU-aktivitet i samarbeid med samfunns- og arbeidsliv.

For hovedområdet **Utdanning** er bl.a. følgende strategier beskrevet:

Høgskolen skal tilby forskningsbasert, fremtidsrettede utdanninger av høy kvalitet og ha særlig fokus på syke- og vernepleieprofesjonsutdanningene, samt vurdere utvikling av nye fleksible studier rettet inn mot samfunnets behov.

Høgskolen skal sikre god rekruttering av nasjonale og internasjonale studenter, tilby internasjonale studier og øke studentutvekslingen.

Høgskolen skal sikre opptak av godt kvalifiserte og motiverte studenter samt et godt lærings- og studiemiljø, slik at flest mulig gjennomfører sine studier på normert tid.

Høgskolens forskerutdanning skal holde internasjonalt nivå og synliggjøre høgskolens hovedprofiler. Den skal være en integrert del av høgskolens forskningsaktivitet og bidra til rekruttering av høyt kvalifiserte vitenskapelig personell.

For hovedområdet **Formidling og samfunnskontakt** er bl.a. følgende strategier beskrevet:

Høgskolen skal sammen med interne og eksterne partnere, videreutvikle Molde Campus som møteplass for kunnskapsbygging, forsterke høgskolens identitet, omdømme og attraktivitet, og bidra til at Molde videreutvikles som studentby.

Høgskolen utarbeider årsplaner og setter styringsparametere på grunnlag av strategisk plan. Rapportering gjøres årlig i forbindelse med høgskolens rapport og planer til departementet.

Høgskolens arbeid med kvalitetssikringssystemet har gjort det lettere å foreta systematiske evalueringer som kan sammenlignes over tid. Dette gir kunnskap om hva institusjonen både er dyktige på, hva som bør videreutvikles og hva som må forbedres.

Studieutvalget

Studieutvalget har fått ansvar for å følge opp kvalitetssikringsarbeidet. I tillegg til de oppgaver studieutvalget har ifølge kvalitetshåndboka, er studieutvalgets møter en arena for informasjonsutveksling og dialog på tvers av avdelingene. Dette er viktig for å få innsikt og kunnskap om det som er felles for avdelingene og det som er avdelingenes egenart. Arbeidet med utvikling av kvalitetssystemet har vært med på å bygge bro mellom avdelingene og gjennom dette arbeidet har vi fått til et felles system for hele institusjonen.

Læringsmiljøutvalget

Læringsmiljøutvalget (LMU) har ifølge Lov om universiteter og høgskoler (§4-3, tredje ledd) et særlig ansvar for oppfølging og utvikling av læringsmiljøet ved høgskolen. LMU rapporterer direkte til styret, og de lager en årsrapport hver høst. Læringsmiljøutvalget er avhengig av å få tilbakemelding fra studentene om hva de mener må forbedres, og dialogknappen er en av de mulighetene studentene har til å gi både ros og ris.

Alle universiteter og høyskoler er pålagt å tilfredsstille kravene til universell utforming. Universell utforming betyr at institusjonene skal tilrettelegge slik at studenter med nedsatt funksjonsevne kan kunne delta i undervisning/studietilbud på lik linje med andre. Dette prinsippet er nedfelt i høyskolens strategiplan. LMU har blant annet som oppgave å se til av høyskolen oppfyller disse kravene for studenter som har behov for det. Våren 2014 utarbeidet LMU ny handlingsplan for studenter med nedsatt funksjonsevne 2014-2017, som ble vedtatt av styret i juni 2014.

3 Studier og studieproduksjon

Til studieåret 2014-2015 tok Høgskolen opp studenter til 7 masterstudier, 8 bachelorstudier, 6 årsstudier, 8 videreutdanninger og ett ph.d.-studium. I tillegg ble det tatt opp studenter til diverse emner i regi av enhet for utadretta virksomhet.

Oversikt over studieprogrammet for 2014/15 finnes i kapittel 10.1.

3.1 Studenttall og studiepoengsproduksjon

Totalt er det registrert 2498 studenter ved HiMolde høsten 2015 (pr. 1. oktober). I tillegg er det registrert 27 doktorgradsstudenter i logistikk og 8 doktorgradsstudenter i helse- og sosialfag. Det totale studenttallet ved HiMolde har steg jevnt i perioden 2009-2012, mens tallet høsten 2013 var 3 % lavere enn i 2012. Etter et rekordstort opptak av nye studenter høsten 2014 ble det per 1. oktober registrert totalt 2764 studenter. Dette er det høyeste tallet registrert noen gang ved høgskolen. I tabellen nedenfor er studenter på eksternt finansierte studier og studenter som deltar på studiepoenggivende betalingsstudier i regi av EUV inkludert.

3.1.1 Antall studenter

Feil! Fant ikke referanseilden. viser totalt antall registrerte studenter (antall hoder) ved Høgskolen i Molde høsten 2005 - 2015. I tabellen er studenter på både internt- og eksternt finansierte studier (for eksempel videreutdanning i psykososialt arbeid barn/unge og betalingsstudier under EUV) inkludert. Avdeling ØIS ble delt i de to nye avdelingene for logistikk og for økonomi og samfunnsvitenskap fra august 2014. Men på grunn av at statistikkene i dbh følger kalenderår i stedet for studieår ble studenter og studiepoengproduksjon rapportert på avdeling ØIS også høsten 2014.

Tabell 3-1: Totalt antall registrerte studenter per 1. oktober. Høstsemester 2006-2015

Avdeling	2006	2007	2008	2009	2010	2011	2012	2013	2014	2015
Avdeling HS	670	626	696	677	752	668	655	665	749	779
Avdeling ØIS	891	863	912	926	986	1150	1146	1130	1210	
Avdeling logistikk										536
Avdeling økonomi og samf.vitenskap										792
Studier under EUV										391
Emnestudenter, utvekslingsstud. og EVU	166	224	268	205	223	231	631	564	805	
Sum HIM	1727	1713	1876	1808	1961	2049	2432	2359	2764	2498

kilde: Database for statistikk over høyere utdanning. Emnestudenter er fra 2015 registrert under Avd. ØS, mens internasjonale utvekslingsstudenter er registrert under Avd. LOG

Økning i studenttallet fra 2009 og fram til 2014 skyldes i hovedsak økt studenttall på studier tilknyttet EUV. Det ble høsten 2011 blant annet satt i gang et bachelorstudium i rettsvitenskap i samarbeid med Folkeuniversitetet i Trondheim og Universitetet i Tromsø med opptak av 295 studenter. Høsten 2014 var det registrert 463 studenter på dette studiet. Det ble ikke tatt opp nye studenter til dette studiet høsten 2015, og studietilbudet er nå under avvikling. Nedgangen i studenttallet fra høsten 2014 til høsten 2015 (9,6% nedgang) skyldes nedgang i studenttall på studier i regi av EUV.

En del av studieprogrammene ved Høgskolen i Molde er lagt opp som deltidsstudier. For at studenter på disse studiene ikke skal telle på lik linje med heltidsstudentene når det gjelder for

eksempel studiepoengproduksjon per student, blir deltidsstudentene regnet om til heltidsekvivalenter. Deltid vernepleie over 4 år har 75 % progresjon i forhold til heltidsstudiet, og en student på dette studiet tilsvarer da 0,75 heltidsekvivalent. Tabell 3-2 viser tallet på heltidsekvivalenter ved Høgskolen i Molde per 1. oktober.

Tabell 3-2: Antall registrerte studenter ved HiMolde pr. 1. oktober regnet om til heltidsekvivalenter

Avdeling	2006	2007	2008	2009	2010	2011	2012	2013	2014	2015
Avdeling HS	525	495	546	539	581	546	512	526	573	560
Avdeling ØIS	875	819	849	878	943	1064	1085	1075	1145	
Avdeling logistikk										510
Avdeling økonomi og samf.vitenskap										682
Studier under EUV										318
Emnestud., utvekslingsstud. og EVU stud.	70	88	99	75	84	86	397	393	579	
Sum	1470	1402	1494	1492	1608	1696	1995	1994	2297	2070

kilde: Database for statistikk over høgre utdanning. . Emnestudenter er fra 2015 registrert under Avd. ØS, mens internasjonale utvekslingsstudenter er registrert under Avd. LOG

3.1.2 Studiepoengproduksjon

Antall studiepoeng som studentene produserer er et viktig bidrag i finansieringen av høgskolen. Tabell 3-3 viser total studiepoengproduksjon (målt i antall 60-studiepoeng enheter) for studentene ved HiMolde i årene 2005-2014. I tallene inngår også studiepoengproduksjon for eksternt finansierte studier.

Tabell 3-3: Studiepoeng (60-poengsenheter) 2006-2014 (kalenderår).

Avdeling / År	2006	2007	2008	2009	2010	2011	2012	2013	2014
Avdeling HS	429,2	445,7	400,5	517,4	451,0	469,7	475,2	507,9	485,4
Avdeling ØIS	645,9	610,9	598,4	655,8	680,9	746	820	821,6	851,5
Emnestud., utvekslingsstud. og EVU student	74,0	69,9	77,3	57,7	58,2	72,4	239,4	321	364,8
SUM HIM	1149,2	1126,6	1076,3	1230,9	1190,1	1288,1	1534,6	1650,5	1701,7

Kilde: Database for statistikk over høgre utdanning. NB! Emnestudenter og utvekslingsstudenter er lagt under HSM Uspesifisert enhet til 2008. Fra 2009 har DBH lagt disse inn under den avdeling hvor emnene de avlegger eksamen i hører til).

I 2014 ble det totalt produsert 1701,7 nye 60-studiepoengenheter ved Høgskolen i Molde. Dette er en økning på 3,1 % i fht den totale produksjonen i 2013. I tabellen er produksjonen ved eksternt finansierte studier inkludert. Hovedårsaken til den store økningen i studiepoengproduksjonen fra 2011 til 2013 årene skyldes i hovedsak igangsetting av det eksternt finansierte bachelorstudiet i rettsvitenskap. Fra 2013 til 2014 økte studiepoengproduksjonen både ved avdeling ØIS (3,6 %) og på studier under EUV (13,6%) mens det var en liten nedgang i studiepoengproduksjonen ved avdeling HS (4,4%). Noe av økningen ved avdeling ØIS skyldes opptak av studenter på de nye masterstudiene i økonomi og administrasjon og Engineering logistics.

Ser vi på studiepoengproduksjonen for internt finansierte studenter, så økte den fra 1379,2 60-studiepoengs enheter i 2013 til 1400,8 enheter i 2014. Dette gir en økning i produksjonen på 1,6 %.

3.1.2 Studiepoengproduksjon per student

Studenter på fulltidsstudier skal «normalt» avlegge 60 studiepoeng per år dersom han/hun skal kunne fullføre studiet på normert tid. Dersom vi ser på studiepoengproduksjonen i forhold til studenttallet, så vil dette derfor kunne gi et bilde på hvor «effektive» studentene ved Høgskolen i Molde er.

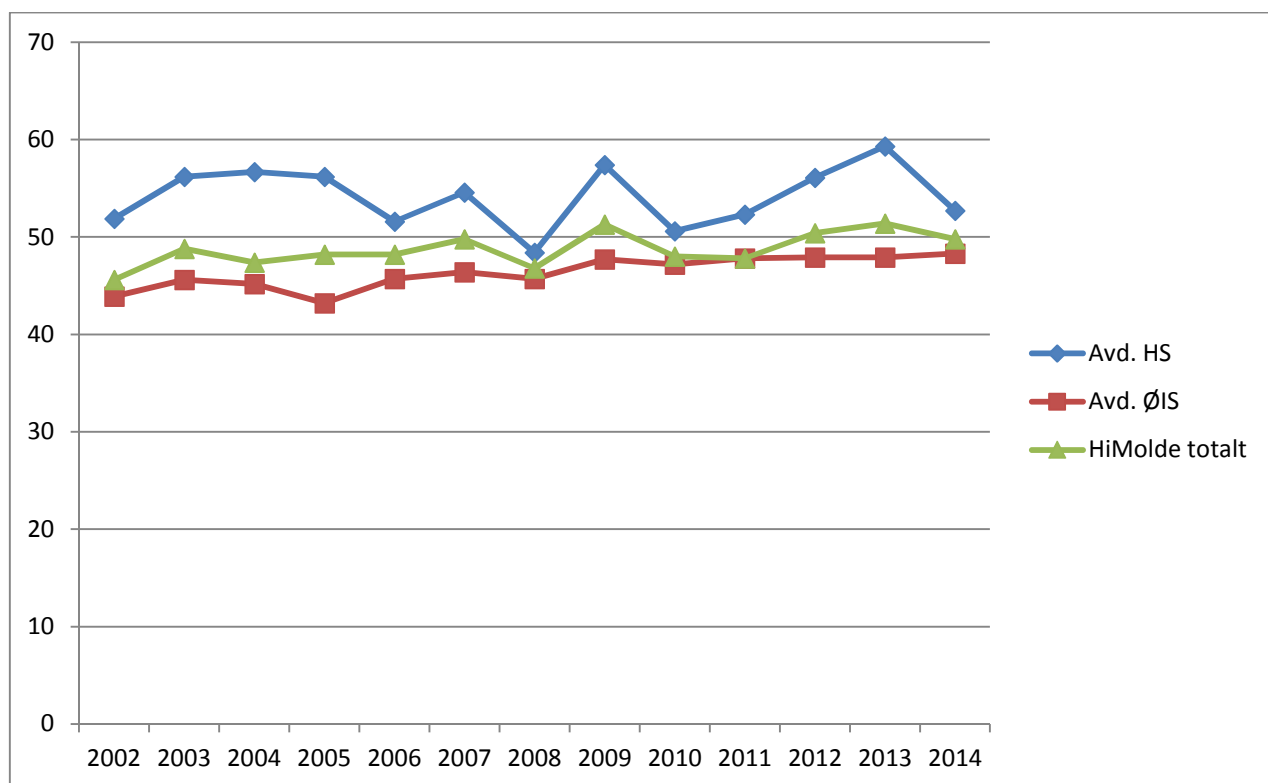
Skal vi kunne sammenligne slike tall over tid, må vi se på noenlunde sammenlignbare tall. Dette kan til en viss grad gjøres ved å se på studiepoengproduksjonen per heltidsekvivalent student i perioden. I Tabell 3-4 har vi sett på den totale studiepoengproduksjon hvert kalenderår dividert med gjennomsnittlig antall heltidsekvivalenter vår/høst det aktuelle kalenderåret. Vi må uansett være klar over at ulike forhold kan gjøre det vanskelig fullt ut benytte studiepoengproduksjon per heltidsekvivalent som et mål for kvalitet og effektivitet. Vi vet f.eks. at selv om mange studenter er registrert på et heltidsstudium, så er de i praksis deltidsstudenter fordi de jobber ved siden av studiene. Dette gjelder spesielt studenter ved avdelingen ØIS.

Tabell 3-4: Gjennomsnittlig antall studiepoengproduksjon pr student (heltidsekvivalent) pr kalenderår, 2006-2014

Avdeling / År	2006	2007	2008	2009	2010	2011	2012	2013	2014
Avdeling HS	51,6	54,6	48,4	57,4	50,6	52,3	56,1	59,3	52,7
Avdeling ØIS	45,7	46,4	45,7	47,7	47,2	47,8	47,9	47,9	48,3
SUM HIM	48,2	49,8	46,8	51,3	48,0	47,8	50,4	51,4	49,8

Kilde: Database for statistikk over høgre utdanning. Indikatoren beregnes ved å dividere totalt antall studiepoeng hvert kalenderår med gjennomsnittlig antall heltidsekvivalenter vår/høst.

Tabell 3-4 viser en gjennomsnittlig produksjon per student på mellom 45 og 51 i perioden. Mens det for studenter ved avdeling ØIS er en relativt stabil poengproduksjon per student, er det stor variasjon ved avdeling HS. En del av forklaringen er studieopplegget på noen av studiene ved avdeling HS der studiepoengene ikke er likt fordelt for vår- og høstsemesteret. På flere studier er det større poenguttelling i vårsemesteret enn i høstsemesteret. Siden dbh-statistikken ovenfor viser studiepoengproduksjon per kalenderår i stedet for per studieår, vil dette kunne gi slike utslag, spesielt for deltidsstudiene der det ikke tas opp studenter hvert år. Vi ser likevel at hver heltidsekvivalent ved avdeling HS produserer flere studiepoeng enn heltidsekvivalenten ved avdeling ØIS. Dette betyr nødvendigvis ikke at studentene ved avdeling HS er mer "effektive" enn studentene ved avdeling ØIS. Ved avdeling HS blir studenter som ikke klarer ulike eksamener og passeringstester tatt ut av studiet og blir registrert som emnestudenter fram til de har klart de nødvendige eksamener. Dette betyr at de studenter som kanskje produserer minst studiepoeng i en periode ikke telles som studenter på det studiet de er tatt opp til. Det vil da føre til en høyere gjennomsnittlig studiepoengproduksjon for de gjenværende studentene.



Figur 3-1 Gjennomsnittlig antall studiepoeng per heltidsekvivalent i perioden 2002-2014

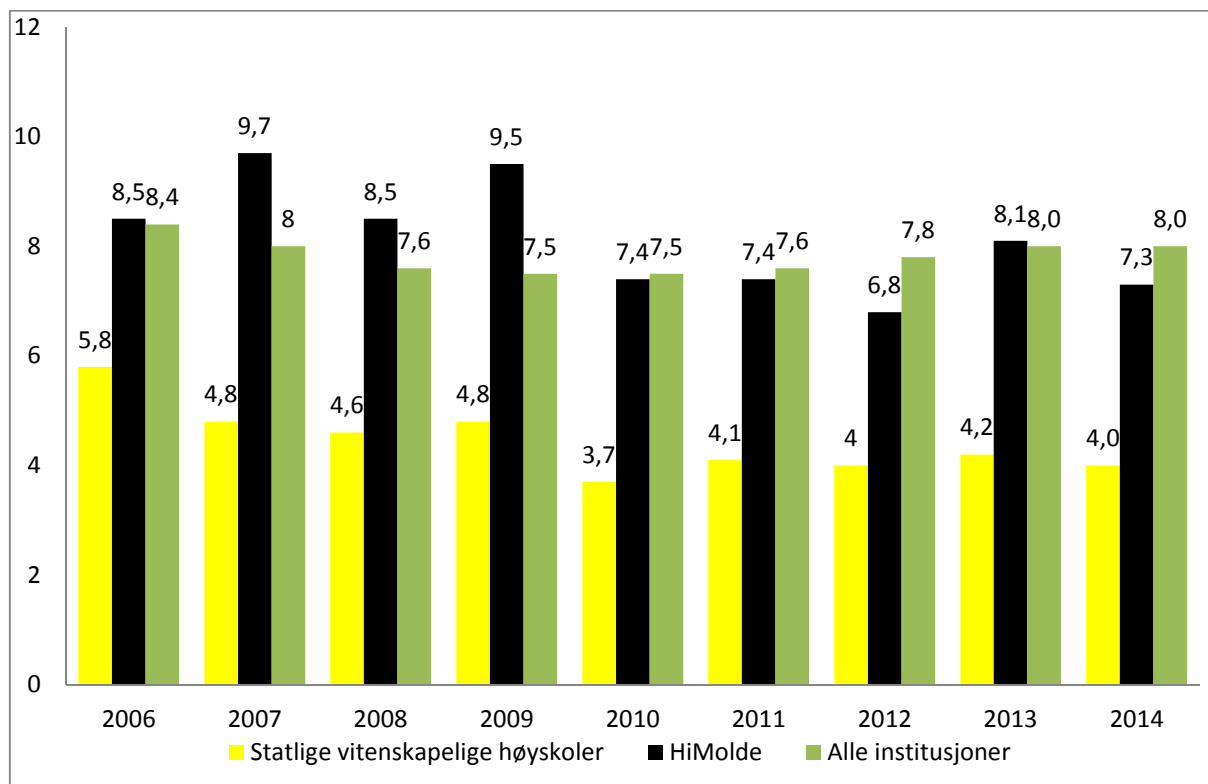
Ser vi på studiepoengproduksjonen per heltidsekvivalent for hele universitets- og høyskolesektoren under ett, finner vi at hver student i gjennomsnitt produserte 47,9 studiepoeng i 2014. Heltidsekvivalenten ved Høgskolen i Molde produserte i gjennomsnitt 51,4 studiepoeng. I årene 2012 til 2014 produserte studentene ved HiMolde tilnærmet samme antall studiepoeng per heltidsekvivalent som gjennomsnittet for både de statlige vitenskapelige høyskolene og de statlige høyskolene.

Ideelt sett burde studiepoengproduksjon per heltidsekvivalent per år vært tilnærmet lik 60. Som nevnt ovenfor kan det være mange sammensatte årsaker til at studiepoengproduksjonen ikke er større enn det tabellen ovenfor viser. I tillegg til stryk og problemer med å følge studieopplegget, kan det være både sykdom og jobb ved siden av studier som gjør at studentene ikke følger "normal" studieprogresjon. For å kunne analysere de faglige problemene som studentene har, er det derfor viktig også å se på strykprosent og karakterfordeling på de eksamener studentene melder seg opp til.

3.2 Karakterfordeling og strykprosent

3.2.1 Strykprosent

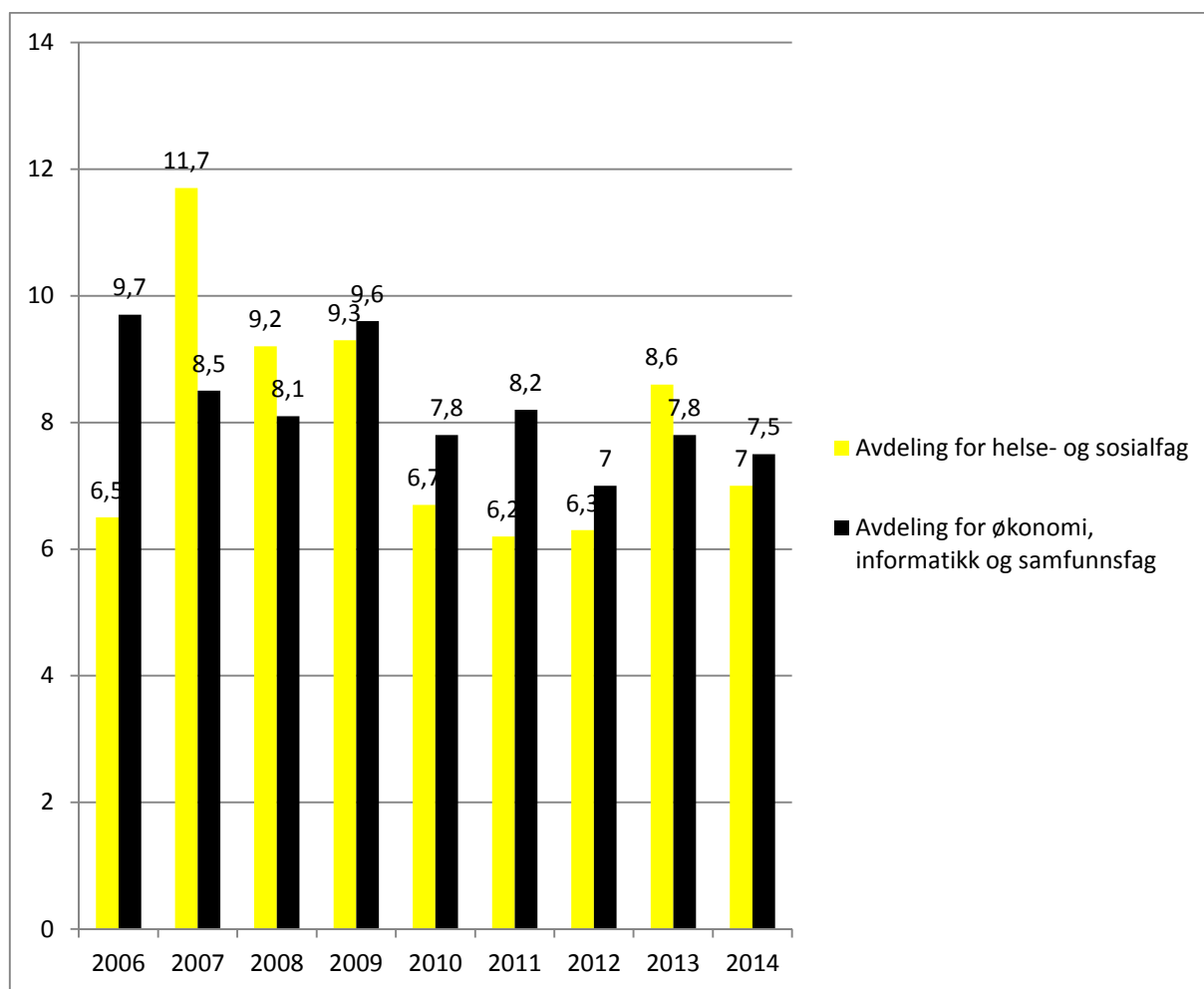
I denne delen skal vi se nærmere på strykprosenten ved Høgskolen i Molde sammenlignet med strykprosent totalt for universitets- og høyskolesektoren og sammenlignet med de statlige vitenskapelige høyskolene totalt. Videre vil vi også gi en oversikt over utviklingen av strykprosent innenfor avdelingene.



Figur 3-2 Strykprosent ved Høgskolen i Molde 2006-2014

Figur 3-2 viser at strykprosenten ved Høgskolen i Molde har vært litt høyere enn gjennomsnittet for alle institusjoner sett under ett fram til 2009, mens prosenten i årene 2010-2012 har vært så vidt under gjennomsnittet for alle institusjoner. I 2013 var strykprosenten ved HiMolde tilnærmet lik strykprosenten for alle institusjoner sett under ett, mens den strykprosenten var litt i underkant av gjennomsnittet for alle institusjoner i 2014. Som oversikten ovenfor viser så har strykprosenten ved HiMolde i hele perioden vært mye høyere enn strykprosenten ved de statlige vitenskapelige høyskolene sett under ett. Sammenlignet med de statlige høyskolene kommer vi bedre ut. Strykprosenten ved de statlige høyskolene har de tre siste årene vært på hhv. 8,4, 8,6 og 8,8.

En årsak til at Høgskolen i Molde tidligere har hatt høyere strykprosent enn gjennomsnittet for sektoren, kan være at det i perioden fram til våren 2010 ikke har vært begrensninger for antall ganger en student kan melde seg til eksamen. Fra våren 2010 ble det innført begrensning på 3 eksamensforsøk per emne ved Høgskolen i Molde. Det ser derfor ut til at ordningen med begrenset antall eksamensforsøk har fått en positiv virkning på strykprosenten siden studenter som ikke har tilstrekkelig kunnskaper trolig vil trekke seg før eksamen og dermed trekke strykprosenten ned.



Figur 3-3 Strykprosent ved avdeling HS og avdeling ØIS 2006-2014

Figur 3-3 angir strykprosent ved avdeling HS og avdeling ØIS i årene 2006-2014. Strykprosenten ved avdeling HS variert en god del i perioden 2006 til 2009, var relativt stabil i årene 2010-2012 men økte fra 6,3 % i 2012 til 8,6 % i 2013. I 2014 gikk strykprosenten ved avdelingen ned igjen til 7 %. Strykprosenten ved avdeling ØIS har vært relativt stabil de 5 siste årene.

Størst strykprosent i 2014 ved avdeling HS var det på heltidsstudiet i vernepleie. Her var strykprosenten på 11,9 % mot kun 4,7 % i 2013. Ser vi på enkeltemner i studiet finner vi en strykprosent på 45,8 på Test i medikamentregning og på 32,6 % i anatomi, fysiologi og biokjemi.

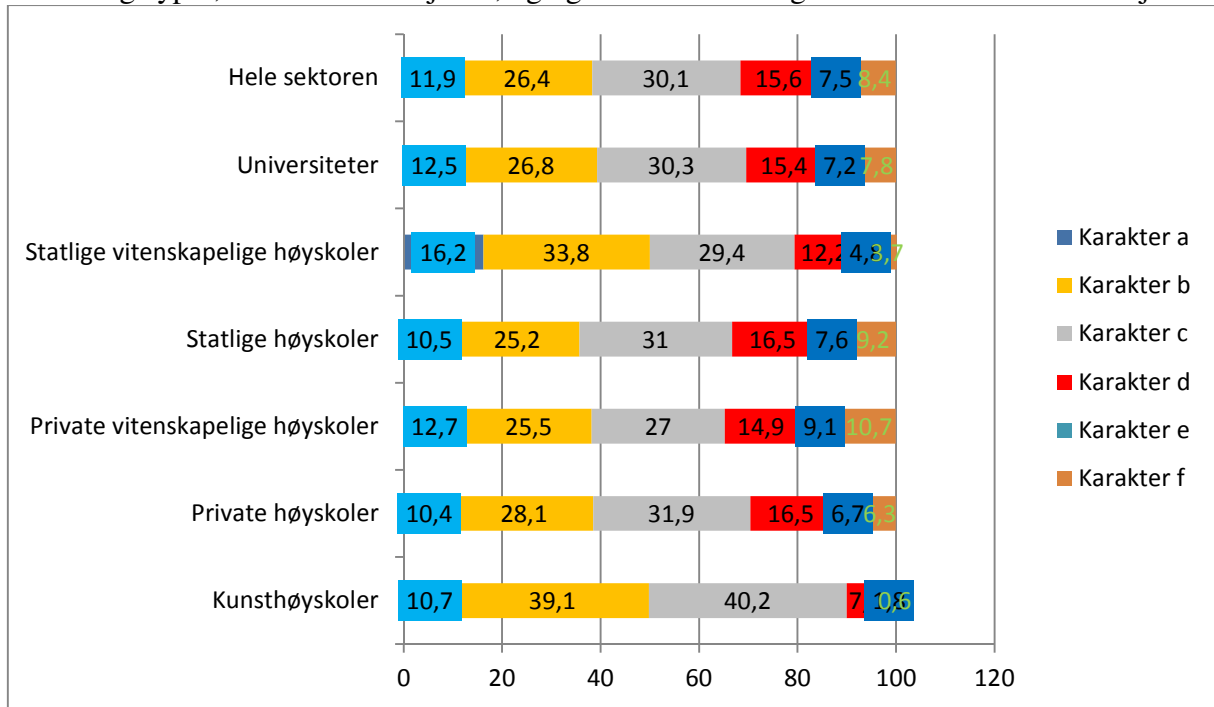
På bachelorstudiet i sykepleie var strykprosenten på 8,7 % (11,6 i 2013). Også for dette studiet var strykprosenten størst i fagene anatomi, fysiologi og biokjemi (48,7 %) og i medikamentregning (37,5 %). På videreutdanningene var det relativt liten strykprosent.

Høyeste strykprosent ved avdeling ØIS i 2014 hadde studentene på bachelorstudiet i regnskap og revisjon. Strykprosenten for disse studentene var på 16,6 % (14,7 % i 2013).

3.2.2 Karakterfordeling (bokstavkarakterer)

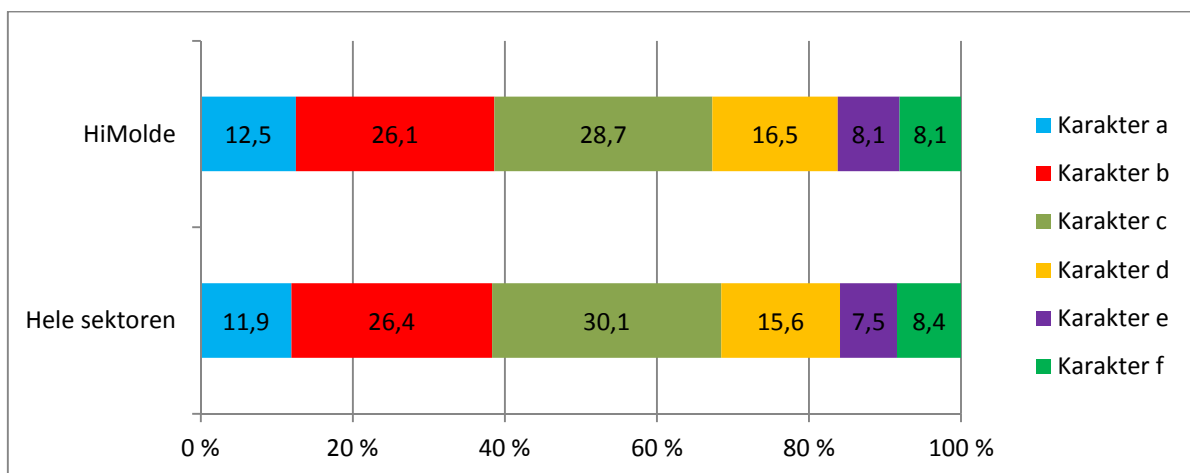
Høgskolen i Molde har de fire siste årene hatt en karakterfordeling som er tilnærmet lik fordelingen i universitets- og høgskolesektoren totalt.

Dersom vi studerer karakterfordelingen nærmere, vil vi finne store variasjoner mellom de ulike utdanningstyper, mellom institusjoner, og også innen avdelinger ved den enkelte institusjon.



Figur 3-4 Prosentvis karakterfordelingen i 2014 fordelt på institusjonstype

Figur 3-4 Prosentvis karakterfordelingen i 2014 fordelt på institusjonstype viser at statlige vitenskapelige høyskolene sett under ett har en fordeling med større andel A og B enn sektoren totalt. HiMolde har imidlertid en mindre andel A og B (38,6 %) enn snittet for de statlige vitenskapelige høyskolene (50 %), mens vi har en litt større andel A og B enn totalen for de statlige høyskolene (35,7 %). Oversikter over karakterfordeling for den enkelte institusjon finner en på hjemmesidene til DBH.

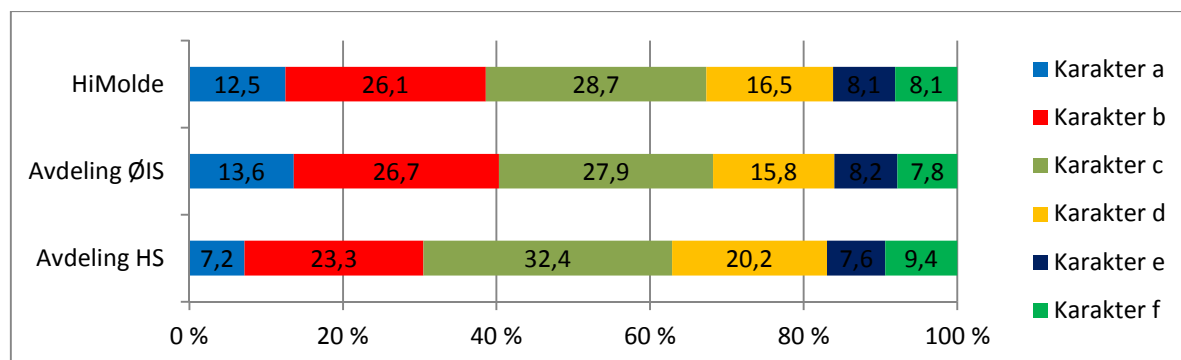


Figur 3-5 Karakterfordeling ved HiMolde sammenlignet med fordelingen i hele universitets- og høgskolesektoren 2014

Som vi ser av figur 3-5 er karakterfordelingen ved HiMolde tilnærmet lik karakterfordelingen i universitets- og høyskolesektoren sett under ett.

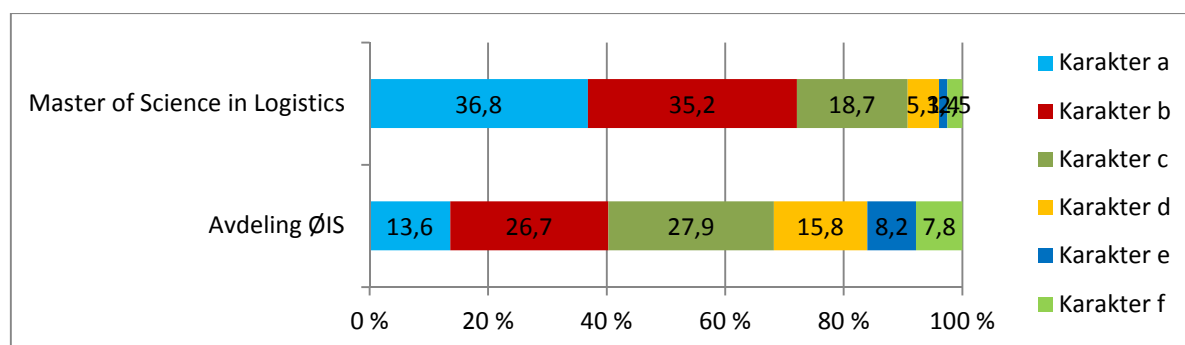
Karakterfordelingen ved Høgskolen i Molde

Som nevnt ovenfor er det forskjeller i karakterfordelingen for de enkelte institusjoner, og også innen de ulike avdelinger ved den enkelte institusjon. Det er også stor forskjell mellom de to avdelingene ved Høgskolen i Molde når det gjelder fordelingen av karakterer. Avdeling ØIS benytter øvre del av karakterskalaen i større grad enn tilfellet er ved avdeling HS.



Figur 3-6 Karakterfordeling ved avdelingene ved HiMolde 2014

Igjen er det variasjon også på karakterfordelingen innen det enkelte studieprogram. Ved Høgskolen i Molde er det masterstudiet i logistikk som skiller seg ut når det gjelder bruk av øvre del av karakterskalaen.



Figur 3-7 Karakterfordeling ved avdeling ØIS og MSc in logistics 2014

Figur 3-7 viser karakterfordelingen ved master i logistikk sammenlignet med fordelingen ved avdeling ØIS totalt i 2014. Hele 72 % av studentene ved master i logistikk ble tildelt karakterene A eller B (76,3 % i 2013 og 75,4 %). Ved avdeling ØIS sett under ett var det til sammen 40,3 % som fikk karakteren A eller B (38,9 % i 2013).

3.3 HiMolde sammenlignet med sektoren

Departementet har de siste årene utarbeidet en tilstandsrapport for høyere utdanning. I DBH (database for høyere utdanning) og NOKUT-portalen kan man sammenligne institusjoner, og egen institusjon mot sektoren for øvrig. Nedenfor har vi foretatt en sammenligning av Høgskolen i Molde med sektoren sett under ett, og med ulike institusjonstyper.

Tabell 3-5: Studenter (inkl. eksternt finansiering) fordelt på studienivå høsten 2014

	Alle	Universiteter	Statlige høgskoler	Statl. vitensk. høgskoler	HiMolde
Antall studenter (NOKUT)	253067	110445	98513	8805	2764
Andel kvinnelige studenter (NOKUT)	59,9	57,4	63,9	49,7	61
Andel studenter lavere grad (NOKUT)	72,7	54,2	90,9	63,1	88,9
Andel kvinner på lavere grad (NOKUT)	61	58,7	63,6	53,1	61,6
Andel studenter høyere grad (DBH)	27,3	21,4	9,1	36,9	11,1
Andel kvinner høyere grad (NOKUT)	56,8	45,8	66,9	43,9	56,5
Andel ph.d.-studenter (DBH)	2,4	4,6	0,4	3,8	1,0
Andel kvinner ph.d.-studenter (DBH)	41,7	43,3	39,7	43,7	37,8
Andel utenlandske studenter (DBH)	9,2	11,8	6,1	12,1	8,1
Andel kvinner utenlandske studenter	57,2	55,9	60,7	50,3	52

Kilde: Nokut-portalen og Database for statistikk over høyere utdanning (NB! Prosent andel studenter på lavere grad + andel kvinner på høyere grad er ikke alltid lik 100 fordi studenter på 5-årige integrerte studier ikke teller som lavere eller høyere grads studenter, men teller i egen kategori.

Høsten 2015 var det registrert 2764 studenter (inkludert studenter ved eksternt finansierte studier) ved Høgskolen i Molde. Dette utgjør 31,4 % av totalt antall studenter ved de statlige vitenskapelige høgskolene. Høgskolen i Molde har en større andel kvinner både på lavere grads studier og på studier på høyere grads nivå enn de statlige vitenskapelige høgskolene sett under ett.

Ved Høgskolen i Molde er det 61,6 % kvinner på lavere grads studier og 56,5 % kvinner på høyere grads studier. Årsaken til den relativt høye kvinneandelen på høyere grads studier sett i forhold til kvinneandelen ved de statlige vitenskapelige institusjonene sett under ett, skyldes spesielt en høy kvinneandel ved master- og videreutdanningene ved avdeling HS. Kvinneandelen på høyere grads studier ved avdeling ØIS er på 50,2 % mens den ved avdeling HS er på 91,5 %.

Tabell 3-6 Studier på høyere grads nivå 2014

	Alle	Statl. vitensk. høgsk	Høyere grads studier avd.ØIS	Master logistikk	Master SOL	Master Event	Team Sport	Høyere grads studier avd HS
Studentopptak (møtt) (NOKUT)	29078	1751	173	58	23	13	16	43
Registrerte studenter (NOKUT)	69001	3247	259	112	50	16	16	47
Kvinneandel – studenter (NOKUT)	58,3	42,3	50,2	50	62	62,5	43,8	91,5

Nye studiepoeng per heltidsekvivalent student (DBH)	47,1	49,7	51	56,8	44	48	58,1	44,6
Studentutveksling – andel innreisende (NOKUT)	1,9	9,3	4,6	7,1	0	0	0	0
Studentutveksling – andel utreisende (NOKUT)	2,3	10,9	0,8	1,8	0	0	0	0
Strykprosent (NOKUT)	4,9	1,8	3,4	2,6	0,7	9,8	2,1	0
Andel eksamens-karakterer A + B (NOKUT)	49,7	60,3	66,7	73,9	62,8	23,6	40,4	45
Ferdige masterkandidater (NOKUT)	15052	1319	82	47	23	8	0	6

Kilde: Database for statistikk over høgre utdanning og NOKUT-Portalen. Videreutdanningene ved avd. HS som inngår som 1. del av master HS er telt med.

Tabell 3-6 viser at høsten 2014 var 11,5 % av studentene ved høyere gradsstudier ved de statlige vitenskapelige høgskolene registrert ved Høgskolen i Molde. Som nevnt ovenfor har Høgskolen i Molde en mye større kvinneandel på høyere grads nivå enn de øvrige statlige vitenskapelige høgskolene.

Ved Avdeling ØIS produserte hver høyere gradsstudent (heltidsekvivalent) i gjennomsnitt 51 nye studiepoeng i 2014. Dette er omtrent som gjennomsnittet ved de statlige vitenskapelige høgskolene. Høyere grads studenter ved avdeling HS produserte i gjennomsnitt 44,6 studiepoeng. Den gjennomsnittlige studiepoengproduksjon for høyere grads studenter ved samtlige institusjoner var på 47,1 studiepoeng.

Strykprosenten for studenter ved høyere grads studier ved avdeling ØIS (3,4 % stryk) er noe høyere enn strykprosenten ved de statlige vitenskapelige høgskolene sett under ett (1,6 %). Ved avdeling HS var strykprosenten 0 for studentene ved høyere grads studier. Til dette må det bemerkes at antallet studenter ved høyere grads studier ved avdeling HS er lavt.

Strykprosenten for høyere grads studier ved alle institusjoner sett under ett var 3,3 %.

Tabell 3-7 Studier på lavere grads nivå avdeling HS 2014

	Alle	Statlige høgskoler	Statl. Vit. Høgskoler	HS	Sykepleie (heltid)	Vernepleie (heltid)	Vernepleie (deltid)
Karakterpoeng blant nye studenter (NOKUT)	40,7	39,7	43,6	37,1	37,1	36,9	Ikke opptak 2014
Kvalifiserte førstevalgsøkere per studie plass (NOKUT)	1,7	1,7	2,9	1,2	1,1	1,6	
Studentopptak høst. Møtt (NOKUT)	115739	54126	3395	559	118	36	
Registrerte studenter, høst (NOKUT)	184066	89588	5558	702	293	104	47
Kvinneandel – studenter (NOKUT)	61	63,6	53,1	80,8	89,4	83,7	89,4
Nye studiepoeng per student (heltidsekvivalent) DBH	47,8	51	49,4	52,3	54,3	52,9	35,9

Studentutveksling - andel innreisende (NOKUT)	3,1	1,4	3,8	0	0	0	0
Studentutveksling - andel utreisende (NOKUT)	1,9	1,4	5,1	0,1	0,3	0	0
Strykprosent (NOKUT)	8,9	8,7	5,3	7,3	8,7	11,9	1,0
Andel eksamenskarakterer A + B (NOKUT)	39,1	38,9	46,6	33,5	30,3	23,3	0
Ferdige kandidater (NOKUT)	30155	15673	1145	89	62	27	0

Kilde: NOKUT-portalen og Database for statistikk over høgre utdanning. Kun enkelte av studiene ved avdelingen er tatt med.

Tabell 3-8 Lavere grads studier ØIS 2014

	ØIS	Int. log	Juss adm	Logi-stikk	Petlog	Revisjon	Sport	økadm
Karakterpoeng blant nye studenter (NOKUT)	38,2	Ikke opptak i 2014	36,3	38,5	40,2	37,7	38,3	37,7
Kvalifiserte førstevalgsøkere per studiepl. (NOKUT)	1,6	Ikke opptak i 2014	1,1	2,9	4,3	0,5	1,9	1,2
Studentopptak møtt (NOKUT)	1054	Ikke opptak i 2014	33	47	62	23	41	69
Registrerte studenter (NOKUT)	1756	45	78	134	174	48	92	171
Kvinneandel – studenter (NOKUT)	53,9	70,5	70,5	47,8	37,9	47,9	14,1	53,8
Nye studiepoeng per student (heltdsekvi-valent) DBH	48,5	52,0	52,8	47,8	52,5	44,6	51,4	45,9
Studentutveksling - andel innreisende (NOKUT)	1,2		0	0	0	0	0	0
Studentutveksling - andel utreisende (NOKUT)	0,5		1,3	2,2	0	0	1,1	0,6
Strykprosent (NOKUT)	8,5	9,2	7	11,8	6,5	16,6	8,5	11,6
Andel eksamenskarakterer A + B (DBH)	38,9	47,8	39,8	32,9	49	33,1	35,5	33,8
Ferdige kandidater (DBH)	231	15	19	27	35	17	19	44

Kilde: NOKUT-portalen og Database for statistikk over høgre utdanning. Kun enkelte studieprogram ved avdelingen er tatt med.

Tabell 3-8 og Tabell 3-8 viser at gjennomsnittlig karakterpoeng for søkere som har fått studieplass gjennom det samordna opptaket høsten 2014 ved studier ved avdeling HS er 37,1 og ved avdeling ØIS er 38,2. Dette er noe lavere enn for alle opptatte studenter i sektoren totalt (40,7 karakterpoeng) og en god del lavere enn for opptatte ved de statlige vitenskapelige høgskolene (43,6 karakterpoeng). Årsaken til dette er at vi på grunn av lav søknad i forhold til antall tilgjengelige studieplasser tar inn alle kvalifiserte søkere til de fleste av studiene som er med i det samordna opptaket. Som vi ser av tabellene er det likevel stor variasjon i karakterpoeng for opptatte ved de ulike studiene. Høyeste karaktersnitt hadde studentene som ble tatt opp på bachelorstudiet i petroleumslogistikk. Dette var også det studiet som hadde

flest søkere per studieplass. På grunn av stor søknad fikk mange søkere med lav poengsum avslag på sine søknader på dette studiet. Gjennomsnittlig karakterpoeng for opptatte studenter på dette studiet var på 40,2. Dette er litt under som for opptatte ved alle institusjoner (40,7) og litt over opptatte ved de statlige høgskolene (39,7), men noe lavere enn snittet for de statlige vitenskapelige høgskolene (43,6).

Det er fortsatt bachelorstudiet i sykepleie som har flest registrerte studenter på våre ordinære egenfinansierte studier. Det var registrert 293 studenter på dette studiet høsten 2014. På bachelorstudiet i petroleumslogistikk var det registrert 174 studenter og på bachelorstudiet i økonomi og administrasjon var det registrert 171 studenter.

I 2014 produserte hver lavere grads student ved Høgskolen i Molde (omregnet til heltidsekvivalenter) i gjennomsnitt 49,7 studiepoeng. Dette er en liten reduksjon siden produksjonen i 2013 som var på 50,9 studiepoeng. Ved avdeling HS produserte hver heltidsekvivalent i gjennomsnitt 52,3 studiepoeng, mens studentene ved avdeling ØIS produserte i gjennomsnitt 48,5 studiepoeng. En forklaring på høyere studiepoengproduksjon per student ved avdeling HS enn ved avdeling ØIS skyldes for en del at studenter med lav studiepoengproduksjon ved avdeling HS blir tatt ut av studiet og må gå som deltidsstudent til de har klart passeringstestene som må være bestått for å komme inn igjen på kullet. Gjennomsnittlig produksjon for lavere grads studenter i hele sektoren var på 47,8 studiepoeng, mens gjennomsnittet for statlige høgskoler og statlige vitenskapelige høgskoler var på hhv. 51 og 49,4 studiepoeng.

For alle studenter i universitets- og høgskolesektoren sett under ett var det 39,1 % av vurderingene ved lavere grads eksamener som ble gitt karakteren A eller B. Ved de statlige høgskolene var det 38,9 % av vurderingene som ble gitt karakter A eller B, mens ved de statlige vitenskapelige høgskolene var det hele 46,6 % av vurderingene som ble gitt en av disse karakterene. Ved Høgskolen i Molde ble 38,9 % av vurderingene ved avdeling ØIS gitt karakter A eller B, mens det ved avdeling HS var 33,5 % av vurderingene som ble satt til A eller B. Høyest andel vurderinger med karakteren A eller B for bachelorstudenter finner vi blant studentene på bachelorstudiet i petroleumslogistikk (49 %). Som nevnt tidligere var det også studentene ved dette studieprogrammet som hadde det høyeste snittet for karakterpoeng fra videregående skole ved opptaket. Laveste andel vurderinger med karakter A eller B blant bachelorstudentene hadde studentene på bachelor i vernepleie (23,3 %). Dersom vi ser på studenter som er registrert som utvekslingsstudent i et eller to semester, så er det registrert hele 41,8 % A eller B for disse. Disse studenter som må som regel vise til gode resultater fra sin hjemmeinstitusjon for å kunne få delta på utvekslingsprogram.

Gjennomføringstall

I tilstandsrapporten for høyere utdanning er det sett på gjennomføringstall basert på individdata. Tallene tar utgangspunkt i hvor mange studenter som ble tatt opp og møtte til studiestart, og hvor mange av disse som fullførte på normert tid. Studenter som starter på et studium ved en institusjon, og som søker seg over til et studium ved annen institusjon regnes som frafall. De som bytter til et annet studium ved samme institusjon regnes ikke som frafall dersom vi ser på frafall på institusjonsnivå, men vil likevel regnes som frafall fra et utdanningsområde dersom studenten bytter til et annet utdanningsområde ved samme institusjon.

Tabell 3-9 Gjennomføring på normert tid og frafall på 3-årig bachelor (opptakskull 2011)

Institusjon	Høst 2011	Vår 2014					
	Opptakskull	Fullført grad	% fullført grad	Fortsatt student	% fortsatt student	Frafall	% frafall
Statlige høyskoler	16 599	8 723	52,6	3 658	22,0	4 218	25,4
Universiteter	15 152	5 419	35,8	4 848	32,0	4 885	32,2
Statlige vitenskapelige høyskoler	1 053	533	50,6	288	27,4	232	22
Høgskolen i Molde	405	184	45,4	105	25,9	116	28,6
Norges handelshøyskole	436	224	51,4	152	34,9	60	13,8
Hele sektoren	45 375	17 073	37,6	11 872	26,2	16 430	36,2

*) Feilkilde ved at studenter går direkte videre på masterstudier uten å bli registrert som fullført bachelor

Kilde: Tilstandsrapport for høyere utdanning 2015

Sektoren sett under ett har 37,6 % av studentene som ble tatt opp på et treårig bachelorstudium høsten 2011 fullført studiet på samme institusjon på normert tid. Som vi ser av tabellen ovenfor så var det 45,4 % av studentene ved Høgskolen i Molde som fullførte bachelorstudiet de begynte på i 2011 på normert tid. Høgskolen i Molde har en høyere gjennomføringsprosent enn i sektoren totalt (37,6 %) og for bachelorstudiene ved universitetene (35,8 %). Høgskolen i Molde har imidlertid en lavere gjennomføringsprosent enn snittet for de statlige vitenskapelige høgskolene (50,6 %) og for Norges handelshøyskole som hadde en gjennomføringsprosent på 51,4. Høyeste gjennomføringsprosent hadde bachelorstudentene ved kunsthøgskolene (72,6 %), mens studentene ved de private vitenskapelige høgskolene hadde laveste gjennomføringsprosent (10,5 %).

Tabell 3-10 Gjennomføring på normert tid og frafall for opptakskullet høsten 2012 på 2-årige masterutdanninger organisert som fulltidsstudium, per vår 2014

Institusjon	Høst 2012	Vår 2014					
	Opptakskull	Fullført grad	% fullført grad	Fortsatt student	% fortsatt student	Frafall	% frafall
Universiteter	6 640	2 773	41,8	2 720	41,0	1 147	17,3
Statlige vitenskapelige høgskoler	919	560	60,9	236	25,7	123	13,4
Høgskolen i Molde	77	59	76,6	12	15,6	6	7,8
Norges handelshøyskole	653	393	60,2	163	25,0	97	14,9
Statlige høgskoler	1 430	498	34,8	602	42,1	330	23,1
Hele sektoren	10 781	4 018	37,3	4 033	37,4	2730	25,3

Kilde: Tilstandsrapport for høyere utdanning 2015

Ser vi på gjennomføring og frafall for studenter som ble tatt opp til 2-årige fulltids masterprogram høsten 2012, finner vi at for hele sektoren sett under ett var det kun 37,3 % av studentene som fullførte studiet på normert tid. Ved de statlige vitenskapelige høgskolene var det 60,9 % som fullførte masterstudiet på normert tid. Gjennomføring på normert tid for masterstudentene ved Høgskolen i Molde var på 76,6%, noe som er høyere både for de statlige vitenskapelige høgskolene totalt, og for Norges handelshøyskole som hadde en gjennomføringsprosent på 60,2 %.

Tabell 3-11: Studenter (heltidsekvivalenter) per faglige årsverk - 2014

	Studenter per faglige årsverk (NOKUT-Portal)	Prosentandel administrative ansatte (Tilstandsrapport 2014)	Faglige årsverk (inkl stip) totalt (NOKUT-Portal)
Alle institusjoner	15,0	26,8	19475,9
Statlige høyskoler	17,2	28,8	5442,8
Universiteter	11,9	24,9	12180,2
Statlige vitenskapelige høyskoler	16,2	26,7	679,3
Høgskolen i Molde	25,2	25,0	109
Norges handelshøgskole	20,2	30,5	248,8

Kilde: NOKUT-portalen – Studenter (heltidsekvivalenter) per faglig årsverk og Tilstandsrapport for høyere utdanning 2015

Tabell 3-11 viser at HiMolde hadde 25,2 studenter per faglig årsverk i 2014. Dette er et høyere tall enn både for sektoren sett under ett, for de ulike institusjonstypene sett under ett. Lavest antall studenter per faglig årsverk hadde universitetene med bare 11,9 studenter per årsverk. Det er bare noen få institusjoner som har flere studenter per faglig årsverk enn Høgskolen i Molde.

Høgskolen i Molde hadde i 2014 totalt 109 faglige årsverk. Dette er en nedgang fra 112,1 årsverk i 2013. Prosentandelen administrative stillinger ved Høgskolen i Molde sett i forhold til totalt antall ansatte var i 2014 på 25 % (23% i 2013). Dette er et lavere forholdstall enn tilfelle er for sektoren sett under ett og for de ulike institusjonstypene sett under ett. Norges handelshøgskole hadde til sammenligning en andel administrativt tilsatte på hele 30,5

4 Studiebarometeret

Høsten 2013 ble det for første gang gjennomført en nasjonal studentundersøkelse blant alle studenter på andre studieår på bachelor- og masterstudier i Norge. Det er NOKUT som har gjennomført undersøkelsen på oppdrag fra KD. Hensikten med undersøkelsen er at utdanningssøkende og andre interesserte kan finne informasjon om studentenes oppfatninger om studiekvalitet i studieprogrammene. I nettportalen <http://www.studiebarometeret.no/> kan man sammenligne ulike studieprogrammer. I tillegg har høgskolen mottatt standardrapport fra høgskolen isolert og en rapport som omfatter alle institusjonene.

I 2014 ble undersøkelsen gjennomført i oktober/november, og Høgskolen i Molde fikk en svarprosent på 56% (42% nasjonalt). Det var 194 studenter ved Høgskolen i Molde som besvarte undersøkelsen.

Studentene ved Høgskolen i Molde er litt mindre fornøyd med sine studieprogrammer enn studentene på landsbasis, men det er ikke stor forskjell. Høgskolen scorer lavere enn landsgjennomsnittet på 5 av 8 indekser. På indeksen HELHETSVURDERING («Jeg er alt i alt fornøyd med det studieprogrammet jeg går på») ligger HiM 0,2 lavere enn landsgjennomsnittet. Helsefagstudentene (sykepleie og vernepleie) er godt fornøyd med sine studier. De er også mer fornøyd enn landsgjennomsnittet for disse studiene. Bachelor i juss og administrasjon scorer høyest på indeksen HELHETSVURDERING med verdien 4,9. Studentene på bachelor i økonomi og administrasjon og bachelor i Sport management er minst fornøyd.

Masterstudentene er stort sett fornøyd. Logistikk scorer noe høyere enn samfunnsendring, organisasjon og ledelse. På landsbasis er masterstudenter mer fornøyd enn bachelorstudenter. Dette bildet ser vi også ved Høgskolen i Molde.

Studentene ved mange bachelorprogrammer ved avdeling ØS og LOG oppgir et tidsforbruk til organiserte studieaktiviteter som er lavere enn landsgjennomsnittet. På den annen side oppgir sykepleie- og vernepleiestudentene et langt høyere tidsforbruk til organiserte studieaktiviteter enn det som er landsgjennomsnittet for disse studiene.

De indeksene som scorer lavest ved Høgskolen i Molde er UNDERVISNING og MEDVIRKNING. Dette er også mønsteret på landsbasis. Studentenes *forventning* til undervisningsopplegg (inkl. tilbakemelding og oppfølging) og muligheter til å påvirke dette, er med andre ord større enn det de *opplever* på det studieprogrammet de går på. Dette aktualiserer behovet for en tydelig avklaring om hva som kan forventes på de områdene som dekkes av disse indeksene.

Kilde: Ottar Ohren: Studiebarometeret 2014. Resultater for Høgskolen i Molde.

5 Høgskolens kvalitetstiltak

I løpet av studieåret gjennomføres flere tiltak for å øke kvaliteten ved ulike sider av høgskolens virksomhet. Tiltakene rettes mot både studenter og ansatte, og de evalueres etter gjennomføring. Høgskolen forholder seg også aktivt til de mer generelle føringer som omfatter UH-sektoren, noe som belyses under punktet «Generelle tiltak».

5.1 Oppfølging av tiltak nevnt i årsrapporten 2013/14

Avdeling HS har fulgt opp tiltakene som skal bidra til økt rekruttering og gjennomstrømning. Avdelingen har beskrevet dette i kapittel 6.3.4.

Studieutvalget har diskutert retningslinjer for sensur av masteroppgaver, og har bedt avdelingene om å utarbeide karakterbeskrivelser for masteroppgaver med veileder-/sensorvurdering. Formålet er å få en bedre fordeling av karakterer og i større grad benytte hele karakterskalaen. UHR har utarbeidet retningslinjer for masteroppgaver for økonomi og administrasjon som studieutvalget har besluttet å benytte.

Handlingsplan for internasjonalisering for perioden 2010-2013 skal revideres, men arbeidet er utsatt i påvente av ny strategiprosess som er igangsatt høsten 2015. Kvoteordningen ble evaluert høsten 2014 av SiU, og det er nå klart at kvoteordningen skal avvikles og erstattes av et partnerskapsprogram.

Det er utarbeidet nye nettsider med informasjon om Studieutvalget, Læringsmiljøutvalget og om avdelingens kvalitetsteam. Hensikten er å informere studentene og at studentene i større grad skal ha mulighet til å følge med i arbeidet som gjøres og komme med innspill.

Høgskolen har igangsatt et pilotprosjekt med digitalisering av eksamen. Det er valgt system Inspira, og våren 2015 ble det gjennomført tre digitale eksamener. For å kunne gjennomføre eksamen for et større gruppe studenter, har høgskolen valgt en løsning hvor studentene skal bruke egen bærbar PC på eksamen. Så langt gjennomføres prosjektet etter planen og følges opp av en prosjektgruppe.

5.2 Tiltak for studentene

En del av tiltakene knytter seg til høgskolens årshjul, det vil si de mer administrative oppgavene som gjentas hvert studieår. Eksempler på slike repeterende oppgaver vi prøver å forbedre, er forhold rundt studiestart, dvs. opptak og mottak av de nye studentene våre.

Høgskolen jobber kontinuerlig med å forbedre informasjonen til de nye studentene. Alle nye studenter mottar et infohefte med relevant informasjon høgskolen og studiene. Studentene må selv aktivt ta i bruk de elektroniske studentsystemene (StudentWeb, Fronter, Timeedit, kvalitetssikringssystem) fra første dag. Den elektroniske løsningen gjør at studentene til enhver tid kan søke opp den informasjonen de trenger.

5.2.1 Internasjonale studenter

Handlingsplan for internasjonalisering ble vedtatt av høgskolestyret høsten 2010. I handlingsplanen er det satt som mål at 10 % av høgskolens studenter skal ha minst ett semester ved et av våre samarbeidsinstitusjoner. I studieåret 2014/15 var det 23 studenter som hadde et utvekslingsopphold som en del av sine studier. Det er en liten økning fra året før hvor det var 18 utreisende studenter. Som vi ser i tabellen nedenfor har HiMolde en andel utreisende utvekslingsstudenter på 0,6, som er mye lavere enn sektoren for øvrig. Høgskolen

har som mål å ta i mot 80 utvekslingsstudenter per år. Studieåret 2014/15 hadde vi 50 innkomne utvekslingsstudenter, hvorav 29 i to semester. Det var totalt 39 utvekslingsstudenter i høstsemesteret og 40 på våren. For andre gang mottok Høgskolen i Molde studenter gjennom utvekslingsprogrammet Science without Borders (SwB) fra Brasil, og hele 18 studenter kom gjennom dette programmet. I Tabell 5-1 ser vi at HiMolde har en andel innreisende utvekslingsstudenter på 1,6 som er lavere enn andelen i sektoren, og mye lavere enn andelen for de vitenskapelige høgskolene (5,8).

Avdeling HS har siden 2012 hatt avtale med Hawassa University, Etiopia om praksisopphold for sykepleiestudenter. I februar 2015 reiste en ny gruppe på 4 sykepleierstudenter til Etiopia på praksisopphold i 4 uker. Avtalen omfatter også samarbeid om kvoteordningen, og høsten 2014 ble det tatt opp en student på kvoteordningen fra Etiopia. Avdeling HS har også en avtale med Syddansk Universitet, og to sykepleierstudenter reiste høsten 2014 til Esbjerg på et 8 uker langt praksisopphold.

Høgskolen har som mål at 10-15 fagansatte skal reise på utvekslingsopphold ved en samarbeidsinstitusjon. I 2014/15 var to vitenskapelig ansatte som reiste på utvekslingsopphold.

Tabell 5-1: Utvekslingsstudenter 2014 (2013-tall i parentes)

	Andel innreisende utvekslingsstudenter	Andel utreisende utvekslingsstudenter
Alle institusjoner	2,7 (2,7)	2,3 (2,3)
Statlige høgskoler	1,4 (1,4)	1,5 (1,5)
Universiteter	4,0 (3,9)	2,7 (2,9)
Statlige vitenskapelige høgskoler	5,8 (6,1)	7,2 (6,1)
Høgskolen i Molde	1,6 (2,4)	0,6 (0,3)
Norges handelshøgskole	9,7 (9,4)	15,7 (13,1)

Kilde: Database for statistikk over høgre utdanning

For å nå målet om flere studenter ut på utveksling er det viktig å få på plass flere attraktive avtaler om utveksling, og det har vært et fokus på avtaler i USA, Australia og Asia. De siste årene er det inngått flere nye samarbeidsavtaler bl.a. i California, Sør-Korea og Australia.

I tillegg til gode avtaler, er det nødvendig med bedre informasjon til studentene om muligheten for utenlandsopphold. Internasjonal dag har fokus på utveksling, og det ble holdt to felles informasjonsmøter om utveksling for de norske studentene i løpet av studieåret. De internasjonale studentene ble involvert i arrangementet ved at de hadde stand hvor de informerte om sin hjemmeinstitusjon og serverte mat fra sine hjemland. I tillegg informeres det om utveksling på høgskolens nettsider og holdes studiespesifikke informasjonsmøter.

Høgskolen fikk etter søknad til SiU høsten 2010 tildelt 18 årsplasser finansiert under kvoteordningen for perioden 2011-2013. Avtaleperioden for kvoteordningen er forlenget inntil videre i påvente av en evaluering av ordningen. Studentene blir rekruttert fra høgskolens samarbeidsinstitusjoner i Sør og Øst. Høsten 2014 ble det tatt opp 7 nye studenter, 4 fra sør og 3 fra Øst på MSc i Logistics. Øvrige plasser er videreføring av studenter som allerede tatt opp. I tillegg er det tatt opp tre studenter finansiert under Samarbeidsprogrammet med Russland.

Høsten 2014 ble det tatt opp til sammen 48 selvfinansierte internasjonale studenter på fire ulike masterprogrammer. Det ble tatt opp 19 selvfinansierende internasjonale studenter til MSc in Logistics. 3 av disse studentene er fra EU/EØS-land. Det ble tatt opp 9 selvfinansierte

internasjonale studenter på MSc in Engineering Logistics, hvorav en fra EU. På MSc in Sport Management ble det tatt opp 11 internasjonale studenter fra EU og USA. På MSc in Event Management ble det tatt opp 9 internasjonale studenter, hvorav 5 fra EU-land.

Høgskolen tar årlig imot 60-80 nye internasjonale studenter og mottaket av disse studentene er viktig for at de skal føle seg ivaretatt og velkomne. De får et tilrettelagt opplegg og introduksjon ved studiestart av både faglig og praktisk karakter. Internasjonale studenter er integrert i åpningsukeaktivitetene som studentene selv arrangerer for nye studenter.

Høgskolen og Samskipnaden (SiMolde) har økt aktiviteten og kvaliteten på tilrettelegging for internasjonale studenter. Vi har flere informasjonsmøter ved semesterstart og flere arrangement spesielt for de internasjonale studentene slik at de skal kunne bli bedre kjent i studiemiljøet og med andre studenter.

ESN (Erasmus Student Network) er en organisasjon som arrangerer sosiale aktiviteter for de internasjonale studentene gjennom hele studietiden. De siste årene har det vært arbeidet for en bedre integrering av internasjonale og norske studenter. Både iStudent og ESN samarbeider om arrangementer og tilbud ved at informasjon sendes ut på både norsk og engelsk.

5.2.2 Studiemiljøpris

Høgskolen tildeler hvert år en studiemiljøpris til en person eller gruppe, i hovedsak studenter. Formålet med prisen er å stimulere til tiltak som bedrer studiemiljøet ved høgskolen. Prisen skal gå til den eller de som i løpet av inneværende studieår har gjort en ekstra innsats for å bedre studiemiljøet. Dette kan for eksempel være å legge til rette for sosiale tiltak for studentene på fritida eller tiltak som er relatert til studiemiljøet og som øker trivselen og kvaliteten på læringsmiljøet for studentene. Studiemiljøprisen tildeles på grunnlag av forslag fra studenter og ansatte, og deles ut på åpningen av studieåret. Kantinesjef Tone Åbelvold ble tildelt studiemiljøprisen for studieåret 2014/15.

5.3 Tiltak for de ansatte

5.3.1 Pedagogisk forum og fagseminarer

Høgskolen har etablert Pedagogisk forum som et fast tiltak for de vitenskapelig ansatte. Pedagogisk forum er et tiltak som har fungert godt i flere år på høgskolen. I løpet av årene har forumet tatt opp aktuelle pedagogiske tema. Formålet har vært å formidle de gode eksemplene på kvalitet i utdanningen. Studieutvalget oppnevner arbeidsgruppa for pedagogisk forum. Arbeidsgruppa skal foreslå tema og gjennomføre møtene. Følgende tema har vært oppe i pedagogisk forum i 2014/15:

- Hva sier Studiebarometeret om Høgskolen i Molde, Ottar Ohren
- Hvordan kan studentene få mer og bedre tilbakemeldinger, og hvordan kan studentene få økt medvirkning, Anders Kvermo Langset, NSO
- Akademisk skriving (engelsk) for ph.d.-kandidater og vitenskapelig ansatte

5.3.2 Pedagogisk opplæringsprogram

Høgskolen i Molde har hatt samarbeid med NTNU, Uniped om at våre fagansatte kan delta på pedagogisk opplæringsprogram (PEDUP-programmet). Det siste året har ikke NTNU hatt kapasitet til å ta opp eksterne deltakere. Høgskolen vil derfor vurdere andre muligheter, bl.a. har Høgskolen i Oslo og Akershus et kurs i universitets- og høgskolepedagogisk basiskompetanse (UHPED) som også er åpent for eksterne deltakere.

5.3.3 Pedagogisk pris

Høgskolen tildeler hvert år pedagogisk pris til en av høgskolens fagsatte. Formålet med prisen er å stimulere og påskjønne særlig god pedagogisk innsats ved høgskolen. Prisen skal i første rekke gå til personer som har gjort en særlig fortjenestefull undervisningsinnsats, og det skal legges vekt på dyktighet i å formidle fagstoff, i å skape engasjement og stimulere studentene til egenaktivitet. Pedagogisk utviklingsarbeid, utvikling av lærebøker og annet studiemateriell, veiledning og arbeid for å forbedre eksamen og annen vurdering skal også telle med. Det samme gjelder innsats for å fremme undervisningssamarbeid mellom kolleger og for god organisering i et fagmiljø. Pedagogisk pris tildeles på grunnlag av forslag fra studenter og ansatte, og deles ut på åpningen av studieåret. Pedagogisk pris ble tildelt førsteamanuensis Arild Hoff for studieåret 2014/15.

5.4 Generelle kvalitetstiltak

5.4.1 Kvalifikasjonsrammeverket

Studieutvalget har de siste årene gjennomgått alle studieplaner og kvalitetssikret at disse er beskrevet i henhold til NOKUTs studietilsynsforskrift § 7-2 og høgskolens veileder for utfylling av studieplaner og emnebeskrivelser. Høgskolen har en nettside hvor det er samlet informasjon og det er utarbeidet en veileder for implementering av kvalifikasjonsrammeverket ved høgskolen. Studieutvalget skal jevnlig kvalitetssikre studieplanbeskrivelser og spesielt ved opprettelsen av nye studier og ved vesentlige endringer i eksisterende studier.

5.4.2 Forebygging av fusk

Høgskolen opplever dessverre fra tid til annen at studenter har ulovlige hjelpemidler tilgjengelig ved avlegging av skoleeksamen eller plagierer i forbindelse med innlevering av oppgaver. De siste årene har vi arbeidet med å forebygge plagiering ved bl.a. å innføre retningslinjer for elektronisk innlevering av alle oppgaver, hjemmeeksamener etc. I følge retningslinjene skal alle innleveringer plagiatt kontrolleres i Ephorus av faglærer.

Høgskolen har fulgt opp innstramningen av regelverket rundt eksamen og det blir gjennomført inspeksjoner med formål å avsløre ulovlige hjelpemidler. Det siste studieåret har det vært behandlet en fuskesak hvor klagenemnda vedtok å annullere eksamen og utestenge studenten for ett semester. Saken gjaldt plagiering på hjemmeeksamen.

5.4.3 Bibliotekets bidrag til studiekvalitet

Biblioteket ved Høgskolen i Molde er et fag- og forskningsbibliotek som støtter høgskolens forskning, utdanning og formidling. Biblioteket tilbyr relevant litteratur innen høgskolens fagområder, både generell faglitteratur og mer spesiell («smalere») litteratur. Studenter og ansatte har tilgang til en rekke digitale kilder via bibliotekets abonnement på databaser, digitale bøker og tidsskrifter. BIBSYS er katalog og felles biblioteksystem for alle norske universiteter og høgskoler.

Biblioteket tilbyr kurs i informasjonssøking og i bruk av biblioteket til studenter og ansatte. Veiledning foregår også ved henvendelser i skranken. Biblioteket tilbyr også tjenesten «Bestill en bibliotekar», hvor ansatte og studenter kan bestille hjelp til ulike bibliotekrelaterte oppgaver. Bestillingen gjøres via bibliotekets websider.

Biblioteket legger vekt på et trivelig og funksjonelt studiemiljø ved å tilby leseplasser og arbeidsplasser for studenter, både for gruppearbeid og for individuelle studier. Her finner du også stille leseplasser i egen stillesone, samt to stille leserom der heller ikke bærbar PC er

tillatt. Biblioteket er et kunnskapssenter, et trivelig møtested og en viktig del av høgskolens læringsmiljø. Biblioteket er åpent for alle, men er spesielt rettet mot studenter og ansatte ved høgskolen og Møreforskning Molde.

Bibliotekets nettsider gir oversikt over bibliotekets tjenester, lisenser til faglitteratur i digital form og bibliotekets katalog.

6 Evaluering av studiekvalitet

6.1 Kvalitetsteam

Høgskolen i Molde har siden 2005 hatt kvalitetsteam. Kvalitetsteamene er gitt et særskilt ansvar for evaluering og kvalitetsutvikling på det enkelte studium. Kvalitetsteamet består av faglærere og studenter og ledes av studieleder. På avd. ØS er det 7 kvalitetsteam, på avd. LOG 4 og 2 på HS. Høgskolens reglement for ansvar, myndighet og organisering, beskriver kvalitetsteamets ansvar og sammensetning slik:

Ved avdelingene skal det være kvalitetsteam knyttet til de enkelte studietilbudene. Disse oppnevnes av avdelingsstyrene. Funksjonsperioden er den samme som for studieledere.

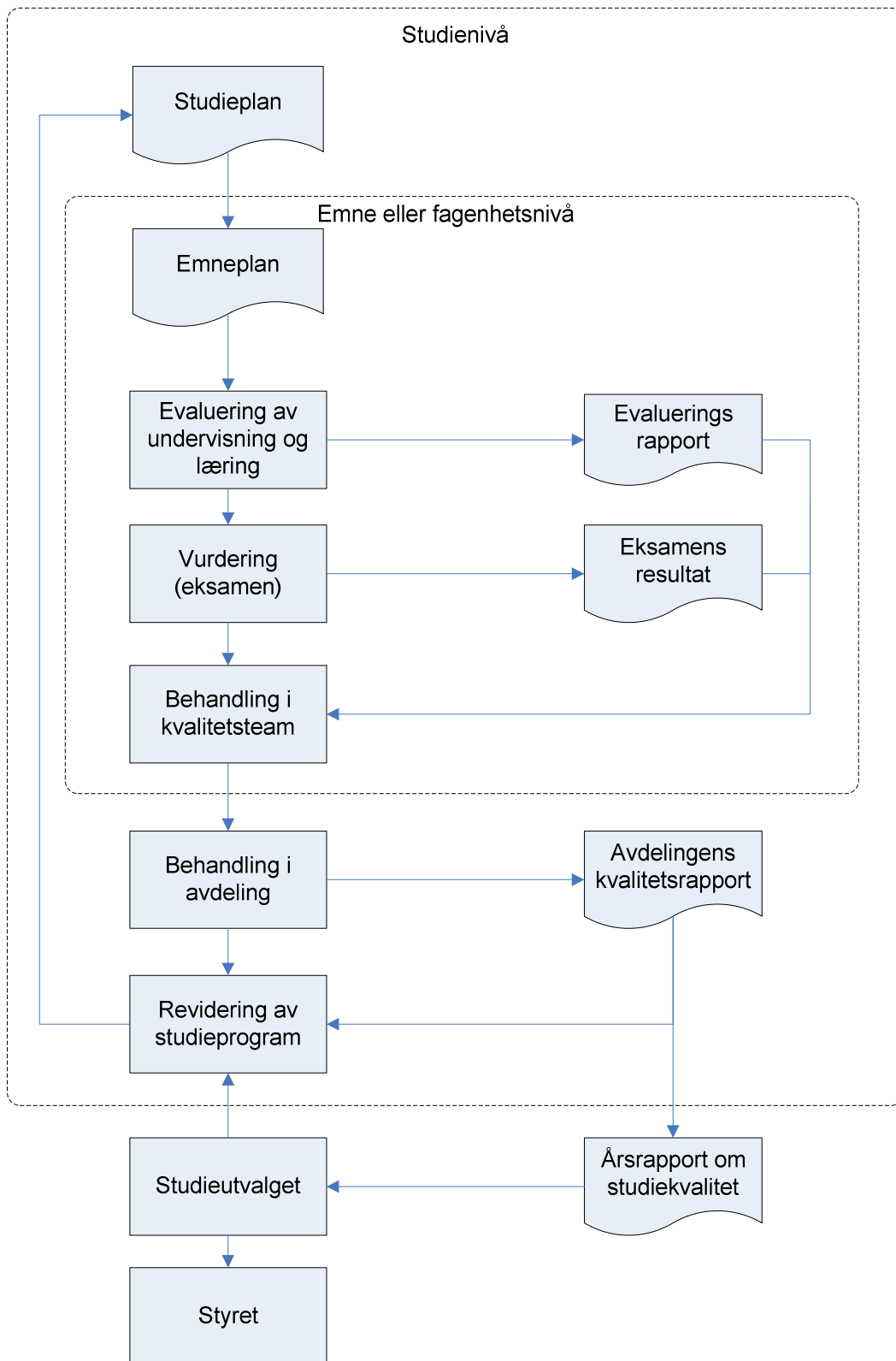
Studieleder er fast leder for kvalitetsteam innenfor sitt ansvarsområde. De består for øvrig av en til tre faglig tilsatte som underviser ved vedkommende studieprogram og to tillitsvalgte studentrepresentanter. De studenttillitsvalgte kan representere studentene på flere beslektede studieprogram. Kvalitetsteamene skal være en støtte for studielederen i ledelsen av studieprogrammet. De har ansvar for å vurdere både faglig innhold/organisering og undervisning og pedagogiske spørsmål, med et særlig ansvar for læringsmiljø, kvalitetssikring og evaluering av undervisning og studier.

Kvalitetsteamene skal sikre god kontakt og informasjonsutveksling mellom studentene og undervisningspersonale/studieledelsen. Kvalitetsteamene skal være en arena for drøftinger av opplegg, gjennomføring og videre utvikling av de enkelte studier. De er i utgangspunktet ikke tillagt formell beslutningsmyndighet, men gjennom særskilt vedtak kan de gis slik myndighet på bestemte områder.

6.2 Prosess for emne- og studieevaluering

Kvalitetshåndboka skisserer hvordan evaluering av enkeltemner skal foregå. Figur 6-1 Studie- og emneevaluering viser hvordan emne- og studieevaluering er knyttet til emnegjennomføring og studieutvikling. Figuren er oppdatert etter innspill fra NOKUT.

Kvalitetsteamene har en sentral rolle i dette arbeidet. Behandlingen i avdeling ledes av dekan og resulterer i en avdelingsrapport om studiekvalitet. Avdelingsrapportene er integrert i kvalitetsrapporten som behandles av Studieutvalget før rapporten oversendes til styret. Studieutvalgets og styrets behandling av kvalitetsrapporten vil gi viktige bidrag til studieutviklingen og utarbeidelse av neste års studieplan.



Figur 6-1 Studie- og emneevaluering

6.3 Avdeling for helse- og sosialfag

6.3.1 Generelt

Ved alle utdanningene ved avdeling for helse- og sosialfag er det gjennomført evalueringer og møter i kvalitetsteamene. Det som er felles for alle utdanningene er god kontakt med og god oppfølging av studentene gjennom studieåret. Tilbakemeldingen fra studentene er viktig informasjon ved detaljplanleggingen av neste års studier.

Det er jevnt over gjort et grundig arbeid i forbindelse med evaluering og oppfølging av disse. Alle utdanningene har faste møter der aktuelle saker blir tatt opp og drøftet. Avdelingen har gode rutiner for gjennomføring av evalueringen, drøfte tilbakemeldingene i fagmiljøet, foreslå endringer/tiltak og kommunisere disse ut til studentene.

6.3.2 Oppfølging av evalueringskonklusjonene fra 2013/14

På bakgrunn av evalueringen av studieåret 2013/14 ble følgende forbedringstiltak iverksatt i studieåret 2014/15:

Sykepleieutdanningen:

- Oppfølging av forslag til forbedringer av praksisstudiet
- Fortsatt fokus på rekruttering for å øke inntaks kvaliteten (karakterpoeng)
- Arbeide videre med å integrere tverrprofesjonelt samarbeidslæring i de faste undervisningsopplegget
- Kunnskapsbasert praksis gjennom alle tre studieår, og presentasjon av relevante bacheloroppgaver for praksisfeltet
- Arbeide for å skape et tettere bånd mellom teori og praksis, både for å øke studentenes læringsutbytte og for å bidra til enda bedre samarbeid mellom skole og praksis.

Vernepleierutdanningen:

- Videreutvikle og utvide samarbeidet mellom bachelorprogrammene i vernepleie og sykepleie.
- Relasjon mellom fagansatte og studenter tas jevnlig opp i studentevalueringer, i samarbeidsfora og relevante fora for lærerkollegiet
- Konkrete tiltak for de enkelte studieårene er fulgt opp.

Master 1. og 2. året:

Videreutdanning i aldring og eldreomsorg.

- Innføre mer studentaktive læringsmetoder
- Tydeliggjøre pensum knytt til forelesningene
- Motivere studentene til å bruke mer tid til refleksjon i grupper på slutten av hver samlingsuke.

Videreutdanning i psykisk helsearbeid:

- Det har vært arbeidet med en felles forståelse for veiledningsprosessen i refleksjonsgrupper
- Pensumlisten er revidert for å få mer sammenheng mellom undervisning og pensum
- Omlegging til individuell eksamen i vitenskapsteori/metode, i samarbeid med alle videreutdanningene

Tverrfaglig videreutdanning i psykososialt arbeid med barn og unge:

- Utnytte studentens erfaringskompetanse gjennom deling av kunnskap i plenum
- Vurdere ordningen med fordypningsoppgavens kobling til dialogkonferansen

Videreutdanning i omsorg ved alvorlig sykdom og død

- Økt arbeid med å få en bedre sammenheng mellom hovedtema, pensum og vurderingsform
- Øke antall studenter som gjennomfører evalueringen

Masterstudiet 2. år:

- Rekruttere nok studenter, de rette studentene og redusere frafallet.

6.3.3 Avdelingens arbeid med studiekvalitet

Sykepleierutdanningen:

Utdanningen har tett dialog med studentene gjennom møter i kvalitetsteam, med kulltillitsvalgte og klassens time. I kvalitetsteam møtene er kvalitet i utdanningen og læringsmiljø i fokus. I tillegg blir det gjennomført større og mindre evalueringer i tilknytning til enkelttemner eller undervisningsopplegg gjennom studieåret. Fagansvarlige følger opp tilbakemeldinger og konstruktive forslag til forbedringer som kommer undervegs.

Det gjennomføres evaluering av både teoridelen og praksisdelen av studiet, men det er til dels få studenter som besvarer evalueringene, særlig om praksisstudiene. Evalueringene viser i hovedsak at studentene er godt eller meget godt fornøyd med undervisningen og læringsmiljø. Studentene savner bedre informasjon før praksis og bedre informasjon mellom skole og praksisfeltet. Studentene ønsker tydelige tilbakemeldinger fra faglærere.

Det vil bli satt fokus på følgende forbedringsområder:

- Arbeide for å få flere studenter til å besvare evalueringene og særlig om praksisstudiet
- Oppfølging av forslag til forbedringer av praksisstudiet
- Fortsatt fokus på rekruttering for å øke inntakskvaliteten (karakterpoeng)
- Arbeide videre med å integrere tverrprofesjonelt samarbeidslæring i de faste undervisningsopplegget, og gi praksisfeltet tilgang til denne kunnskapen
- Evaluere tiltakene igangsatt høsten 2015 for å få redusere strykandelen på anatomi, fysiologi og biokjemi.
- Kvalitetsteamene skal delta i arbeidet med å tilpasse innhold i studieplanen til den nye strukturen ved utdanningen.

Økt kvalitet i utdanningen

Sykepleierutdanningen arbeider med å øke kvaliteten på utdanningen på flere områder. Sist år ble det arbeidet målrettet mot å slutføre arbeidet med emneplaner i alle tre studieår. Emneplanene er sentrale for å tydeliggjøre innhold, forventede læringsutbytter og vurderingsordninger gjennom alle tre årene. Det ble vektlagt at deler av arbeidet skulle gjøres på tvers av de ulike årsenhetene i bachelorprogrammet for å sikre at alle forventede tema ble dekt og at det er jevn progresjon gjennom det treårige studieløpet. Emneplanene er også viktige for å knytte sammen teoridelen og praksisdelen av utdanningen slik at vi unngår et kunstig skille og får en helhetlig utdanning.

FoU arbeid har blitt løftet fram som et ledd i å øke kvaliteten ved utdanningen. Et av tiltakene er at det har blitt satt av tid til presentasjon og diskusjon rundt pågående FoU arbeid på lærermøtene. Mange av de faglig ansatte ved utdanningen er medlemmer i en eller flere forskningsgrupper, og det er en egen gruppe med fokus på pedagogikk. Den overordnede målsettingen er ytterlig å øke andelen med førstekompetanse ved utdanningen og det arbeides kontinuerlig med kompetanseplanen ved avdelingen. Oppstart av den nye ph.d.-utdanningen "Vilkår for profesjonsutøving" høsten 2015 vil også gi avdelingen og bachelorutdanningen et sterkere fokus på forskning og kunnskapsbasert praksis.

Det arbeides med økt kvalitet i praksisstudiene ved sykepleierutdanningen. Det sist året er det arbeidet med utvikling og forbedring av praksisdokumenter som er verktøy for veiledere i vurdering av studenter. Det er utviklet progresjonsstiger som konkretiserer læringsutbyttet studentene skal oppnå på ulike nivå gjennom de tre studieårene. Dette bidrar til å fokusere på sentrale læringsutbyttmål og gjør det lettere for studenten å orientere seg i forhold til krav og forventninger knyttet til praksisstudiene. I tillegg er progresjonsstigen et nyttig verktøy når praksisstudiene skal vurderes av kontaktsykepleier og lærerveileder.

Vernepleier utdanningen:

Evalueringen ved de fire kullene er basert på evaluering av læreprosess, undervisning og praksis. Deltidskullet fullførte ved utgangen av mars 2015 sitt 2. studieår, og 3. studieår avsluttes i juni 2016. De kullvise evalueringene gir inntrykk av jevnt over god tilfredshet, og studentene opplever informasjonsflyten som god.

Det vil bli satt fokus på følgende forbedringsområder:

- Videreutvikle og utvide samarbeidet mellom bachelorprogrammene i vernepleie og sykepleie
- Bruke praksisperiodene aktivt til å ha fokus på TPS
- Relasjon mellom fagansatte og studenter tas jevnlig opp i studentevalueringer, i samarbeidsfora og relevante fora for lærerkollegiet
- Konkrete tiltak for de enkelte studieårene følges opp.

Master 1. år:

Alle videreutdanningene har gjennomført løpende muntlige og skriftlige evalueringer. De fagansvarlige har stor nærhet til studentene noe som gir rom for tett dialog. Alle utdanningene blir jevnt over godt evaluert av studentene både når det gjelder studiet generelt, undervisningen og praktiske forhold.

Det vil bli satt fokus på følgende forbedringsområder:

Videreutdanning i aldring og eldreomsorg.

- Avgrense faginnholdet og ha økt fokus på demensomsorg

Videreutdanning i psykisk helsearbeid:

- Veiledning i refleksjonsgrupper og på skriftlige oppgaver bør bli mest mulig lik og forankret i psykoterapeutiske perspektiv og rollespill
- Vurdere forbedringer i emnet vitenskapsteori/metode, i samarbeid med alle videreutdanningene.

Tverrfaglig videreutdanning i psykososialt arbeid med barn og unge:

- Utnytte studentens erfaringskompetanse gjennom deling av kunnskap i plenum og i grupper
- Invitere inn ansatte i praksisfeltet på temadager med eksterne forelesere

Videreutdanning i omsorg ved alvorlig sykdom og død

- Vurdere tidsbruk på ulike tema i forhold til pensum.
- Økt fokus på palliativ omsorg og mer klinisk rettet undervisning.

Videreutdanning i miljøarbeid og tverrprofesjonalitet

- Forbedre skriftlig informasjon til studentene
- Forsøke å samle forelesninger innen samme tema i samme uke

Masterstudiet 2. år:

Det er gjennomført muntlige prosessevalueringer og gjort justeringer underveis i studiet. I tillegg er det gjennomført midtveisevaluering. Det er lavt antall studenter og det er tett kontakt mellom student og lærerkollegiet. Tilbakemeldingene er jevnt over meget gode på alle områder både når det gjaldt undervisning, veiledning og samlinger.

6.3.4 Rekruttering og gjennomstrømming på sykepleierutdanningen

Rekruttering

Et av tiltakene for å fremme rekruttering av studenter til bachelorprogrammet i sykepleie er deltagelse på utdanningsmesser med presentasjon og studentdeltagelse. Det skjer i all hovedsak lokalt i Romsdal og på Nordmøre. Av andre rekrutteringstiltak kan vi nevne besøk ved videregående skoler, annonsering og ulike foldere/brosjyrer som gjøres tilgjengelig for aktuelle søkere. Ved høgskolen satses det nå på profilering, spesielt i sosiale medier, og bachelorprogrammet i sykepleie har et medlem inn i det nye profileringsutvalget.

Ved opptaket høst 2015 var det god søknad med venteliste. Det er en gledelig utvikling at studentene som blir tilbudt studieplass ved bachelorutdanningen i sykepleie har en stadig høyere poengsum. Dette gjelder både kvote for førstegangsvelgere og ordinær kvote. Endringer i samfunnet kan se ut til å ha medvirkende positiv effekt på antall søkere til sykepleierutdanningen

Gjennomstrømning

Ved bachelorprogrammet i sykepleie har vi ikke vært fornøyd med gjennomstrømningen. Frafallet har vært i alle tre studieår, men størst i 1. studieår. Tiltak som at studentene tidlig i høstsemesteret har vært ute i en observasjonspraksis mener vi bidrar til at de får nyttige smakebiter av hva en sykepleier jobber med. Tidligere har det særlig vært emnet anatomi, fysiologi og biokjemi som utpekt seg som utfordrende med tanke på gjennomstrømning. Høy strykprosent, lave karakterer og studenter som har gitt tilbakemelding om at dette emnet blir viet mye tid og går på bekostning av andre sentrale emner. Et visst frafall finner vi naturlig gjennom alle tre studieår på grunn av en forventet progresjon gjennom hele utdanningen. Det blir viktig å fortsette arbeidet for å opprettholde gjennomstrømningen ved utdanningen for å nå aktivitetskravet fra departementet

Aktive studenter per 1. oktober 2015:

1. Studieår	117
2. Studieår	91
3. Studieår	80

6.4 Avdeling for økonomi og samfunnsvitenskap

6.4.1 Emneevaluering

Ei plan over kva emne som skal evaluerast blir sett opp for kvart semester (vedlegg 10.2). Alle emne skal evaluerast kvart tredje år slik omtala i kvalitetssystemet, men andre særlege moment, som til dømes ny(e) førelesarar, endra innhald og liknande, kan medføre at evaluering blir gjennomført uavhengig av denne syklus.

Emneevaluering er gjennomført på vanleg måte ved å nytte standard evalueringsskjema tilgjengeleg i evalueringsmodulen i Fronter. Generelt er det låg svarprosent på evalueringane og i enkelte høve har det vorte nytta papirskjema utdelt i undervisning for å auke deltakinga. Resultata frå desse evalueringane blir så gjenstand for diskusjon og handsaming i dei tilhøyrande kvalitetsteam, saman med andre tema som også har relevans for studiekvaliteten på dei respektive programma. Referat frå møta i kvalitetsteam og evalueringsrapportane blir handsame i studieleiarmøta.

Den generelle inntrykket etter evalueringar og kvalitetsteam er at studentane jamnt over er godt nøgd med sin studiekvardag og studiekvaliteten. Samstundes kjem det fram enkelte tilbakemeldingar som gjev inntrykk av det motsette. Avdelinga prøvar da, saman med studieleiarar og emneansvarleg å vurdere slike tilfeller, og om mogleg forsøke løyse saka på ein god måte. Det studentane oftast synes å reagere på er om den aktuelle førelesar blir opplevd som lite tilgjengeleg, eller i liten grad er open for dialog med studentane.

Ei generell tilbakemelding er også at mange studentar sett pris på at emne blir videofilma og gjort tilgjengeleg gjennom HiMoldeX. Enkelte lærerar rapporterer om mindre oppmøte til førelesingane med bruk av videofilming. Dette er eit dilemma som vi ikkje har eit godt svar på.

Tilbakemeldingane frå studentane er viktige i avdelinga si planlegging og gjennomføring av enkeltemner, men kan også få innverknad på korleis heile program er organisert og utforma. Konkrete ynskjer om til dømes meir bruk av øvingslærerar og gjesteforeleserar er døme på slike tilbakemeldingar som er forsøkt fulgt opp.

6.4.2 Klage på karakterfastsetting

For studieåret 2014/2015 var det i alt 49 klager på karakterfastsetting (24 i haustsemester og 25 i vårsemester). Etter klagehandsaming var resultatet:

Betre karakter:	9 saker
Uendra karakter:	31 saker
Nedsett karakter:	9 saker

6.4.3 Særlege tiltak for Bachelor i rettsvitenskap

Etter at Universitetet i Tromsø sa opp sin avtale med Høgskulen i Molde om samarbeid kring gjennomføring av 3-årig bachelor i rettsvitenskap i Trondheim saman med Folkeuniversitetet Midt-Norge (FU-MN), inngjekk HiMolde sommaren 2015 ein avtale med Høgskulen på Lillehammer om fagleg kvalitetssikring av studieprogrammet.

På studiebarometeret for 2014 er hovudintrykket at studentane er nøgd med studiet, men at programmet stort sett har lågare score enn landsgjennomsnittet for juridiske fag. På indeks «yrkesrelevans» er det høgre score (4,6) enn landsgjennomsnittet (4,4). Derimot opplever

studentane liten grad av medverknad, og moglegheit for å påverke innhald og opplegg i studieprogrammet. Undersøkinga vart gjennomført i ein periode da det var fokus på programmet si usikre framtid, og dette kan ha innverknad på svara. Samstundes er det absolutt grunn til å ta dette på alvor. For betre å sikre studentane si oppleving av medverknad vil avdelinga saman med FU-MN etablere kvalitetsteam for på den måten å kome betre i kontakt med studentgruppa. Emneevaluering har i stor grad vore forvalta av FU-MN, men vil frå studieåret 2015/2016 bli integrert i HiMolde og avdeling ØS sitt studiekvalitetsarbeid.

6.5 Avdeling for logistikk

6.5.1 Emneevalueringer

Hvert semester settes det opp en evalueringsplan over hvilke emner som skal evalueres (se vedlegg 10.2). Evalueringen gjennomføres i henhold den prosessen som er beskrevet i kapittel 6.2. I henhold til kvalitetssystemet skal alle emner evalueres minst hvert tredje år. Andre momenter vil kunne medføre at et emne evalueres selv om det ikke står for tur til å bli evaluert. Det kan for eksempel være skifte av faglærer, vesentlig endring av innhold, etc. Evalueringsplanen drøftes i avdelingsrådet. Alle seminarer i 3. semester i masterstudiet i logistikk (LOG904) evalueres hvert år.

Emneevalueringene er gjennomført på vanlig måte ved å benytte standard evalueringsskjema som er tilgjengelig i evalueringsmodulen i Fronter. Resultatene av evalueringene behandles i tilhørende kvalitetsteam hvor det også som regel tas opp ting som ligger utenfor selve evalueringene, men som er relevant i forhold til studiekvalitet. Referat fra møtene i kvalitetsteam og evalueringsrapportene behandles i studieledermøter, hvor fokus rettes inn mot eventuelle tiltak. Avdelingen sliter fortsatt med lav svarprosent. I noen emner har evalueringen vært gjort på papir for å øke deltagelsen.

Hovedinntrykket fra evalueringen er at studentene stort sett er fornøyd med kvaliteten på studiene. Likevel får vi enkelte tilbakemeldinger om det motsatte, og slike tilfeller blir da vurdert sammen med studieleder og eventuelt faglærer hvis det er nødvendig. Ofte er det relativt små ting som trenger å rettes på for at studentene skal oppleve emnet på en positiv måte. Studentene reagerer spesielt på utilgjengelighet – tregt eller intet svar på epost, dårlig/ingen informasjon i Fronter, manglende oppdatering av timeplaner osv. Dette handler stort sett om å innarbeide nye eller bedre rutiner.

Studentene forventer at mange emner blir tatt opp på video og gjort tilgjengelig på nett via HiMoldeX. Det har vært mindre problemer med opptak dette studieåret og dermed mindre klager på kvalitet på opptak eller manglende opptak. Samtidig som mange setter veldig stor pris på tilbudet, enten som repetisjon eller for mer fleksibel hverdag, så er det tydelig at en del emner opplever redusert oppmøte på forelesning pga. tilbudet. Dette kan være problematisk hvis det forvirrer studiemiljøet.

Resultatene fra evalueringen representerer en viktig informasjon ved detaljplanleggingen av neste års kurs. Det kan for eksempel være opplæring i visse verktøy, ressurser til øvingsopplegg, arbeidsmengde, osv. Også den faglige innretningen på emnet i forhold til utviklingen i fagområdet, hvilke læremidler som er egnet, m.m. vil være en del av dette vurderingsgrunnlaget.

6.5.2 Eksamen og sensur

Dette studieåret ble det avholdt 83 ordinære eksamener og 30 ekstra ordinære eksamener. Nesten 80% av sensuren var ferdig innen fristen. Litt over 5% er sensurert mer enn 4 dager etter fristen.

6.5.3 Klage på karakterfastsetting

Et viktig kvalitetssikringselement når det gjelder vurderingsformer og fastsettelse av slutt karakter er adgangen til å klage på en karakterfastsettelse. Dette studieåret er det behandlet 43 klager på karakterfastsetting av enkeltemner. Klagebehandlingen dette året ga som resultat:

Forbedret karakter:	18 saker
Uendret karakter:	16 saker
Nedsatt karakter:	7 saker
Klage avvist/trukket:	2 saker

Klagemengden ser ut til å være stabil, men klaging er ett problem ettersom det er veldig ressurskrevende. Dette hadde vært ønskelig med en liten klageavgift.

6.5.4 Forskerutdanningen

Høgskolen har nå hatt ph.d.-utdanning i logistikk i over 10 år. De første stipendiatene ble tilsatt i august 2002, og den første disputasen ble holdt i juni 2006. I løpet av denne perioden har det blitt uteksaminert 36 doktorgradskandidater. I studieåret 2014/2015 har 3 kandidater mottatt sin ph.d. grad. Pr 1.10.15 er det 27 studenter som er opptatt på ph.d. studiet i logistikk. Generelt sett er det god grunn til å være tilfreds med denne produksjonen. Likevel er doktorgradsstudiet ikke uten utfordringer. Det er særlig to forhold som det er grunn til å ha oppmerksomhet mot.

1. Fullføringsprosent (gjennomstrømning), og
2. Andel norske studenter som tar doktorgrad.

Når det gjelder fullføringsprosent ligger vi tilsynelatende godt an. Stipendiaters gjennomsnittlige bruttotid til å fullføre doktorgraden er lavere hos oss enn ved de fleste andre institusjoner. Men vi har et lavt antall kandidater pr år og tallgrunlaget er derfor ikke særlig robust. Videre har vi benyttet en blanding av 3-årig (uten arbeidsplikt) og 4-årig tilsetting av stipendiater. Dette kan ha medvirket til at gjennomføringstiden har gått ned. Ellers bør det bemerkes at det ikke alltid er lett å fylle arbeidsplikten til en stipendiat.

Andelen norske studenter på doktorgradsstudiet har lenge vært ganske lav, og under 30% av de registrerte studentene norske. Det ville være ønskelig med en noe høyere andel norske studenter, men det ser ikke ut til at dette er en tendens som snur med det første. Den lave andelen norske stipendiater fører lett til at stipendiatene ikke blir en integrert del av fagmiljøet (eller det sosiale miljøet).

Avdelingen gir to faste doktorgradskurs - «Logistikkens historie» og «Cost Benefit Analysis». I tillegg ble kursene «Risk management» og «Academic writing» gjennomført dette studieåret. Det blir gjennomført evaluering for alle doktorgradskursene.

6.6 Andre evalueringer og undersøkelser

Høsten 2014 ble det gjennomført en studiestartundersøkelse blant nye studenter. Formålet med undersøkelsen er å kartlegge hvordan nye studenter fikk kjennskap til høgskolen og om de er fornøyd med opplegget rundt studiestart. Undersøkelsen omfattet 811 studenter og fikk en svarandel på 44% (355 studenter).

63% av de som besvarte undersøkelsen er fra Møre og Romsdal. Høgskolen rekrutterer svært få studenter fra Nord-Norge. De fleste studentene (90%) møter til åpningsuka eller uka før (forkurs i matematikk). Høgskolens nettsider og personlige kontakter er de viktigste informasjonskildene. I tillegg kommer søkerhåndboka til SO, utdanningsmesser og brosjyrer fra høgskolen. Totalt sett er 70% tilfreds med høgskolens nettsider, som er lest av 84% av studentene. Ansatte ved høgskolen og kjæreste/ektefelle/samboer er oppgitt til å være de viktigste til å påvirke for valg av studiested (over 80%). Studenter som tok kontakt med høgskolen i opptaksprosessen er i hovedsak tilfreds med responsen (75-80%). Omkring 65-70% av studentene var tilfreds med mottaket når det gjelder service, informasjon og oppfølging av studentgruppa, mens bare 55% var tilfreds med individuell veiledning. Ca 50% av de nye studentene deltok på åpningsseremonien og på orienteringsmøter, og 65-70% var tilfredse. 46% av studentene deltok på fadderordningen, og 74% var totalt sett tilfreds med fadderordningen. Bare 11% av studentene opplevde drikkepress på fadderarrangementene. Riktig faglig tilbud (85%) og høyt faglig nivå (74%) er de viktigste faktorene for valg av studiested, og 80% sier de trolig vil fullføre utdanningen ved HiMolde. 82% av studentene hadde HiMolde som førstevalg. Det var særlig studiesteder i de større byene som de øvrige hadde som førstevalg. 89% av studentene vil anbefale høgskolen og studiet til andre.

7 Revisjon av kvalitetssystemet

I forbindelse med NOKUTs evaluering av høgskolens kvalitetssikring av utdanning i 2012 ble det gjort en revisjon av kvalitetssikringssystemet. Målet med prosjektet var at høgskolen skal ha et kvalitetssystem som gir god og oppdatert informasjon, som er lett tilgjengelig og har en tydelig og avklart ansvars- og rollefordeling. Arbeidet med forbedringer og oppdateringer er gjort ut i fra høgskolens behov og ut fra kravene i NOKUTs studietilsynsforskrift.

Kvalitetssystemet er oppdatert og blitt mer oversiktlig. Det er lagt vekt på å gjøre systemet mer oversiktlig og enklere å bruke for relevante grupper, og spesielt studenter. Dokumenteierne skal selv vedlikehold av prosesstabellene og egne dokumenter.

Kvalitetssystemet ble evaluert av NOKUT i mai 2012, og systemet ble formelt godkjent av NOKUT i 13.9.2012.

8 Oppsummering og tiltak

Studiekvalitet er et sentralt tema for høgskolen, og vi arbeider systematisk og kontinuerlig med målinger av studiekvaliteten og iverksetter tiltak for kvalitetsutvikling. Avdelingene har gjennomført egne evalueringer og igangsatt tiltak der det er avdekt manglende kvalitet i studieprogrammene. Kvalitetsteamene har en sentrale rolle i evalueringsarbeidet.

Arbeidet med å gjennomgå og oppdatere handlingsplan for internasjonalisering på grunnlag av avdelingens strategier må igangsettes. Studieutvalget må særlig diskutere målsettingen for internasjonalisering innenfor gradsstudier og for strategiske partnerskapsprogrammer.

Studiebarometeret er gjennomført også høsten 2015, og blir presentert i februar 2016 på egne nettsider. Høgskolen må følge opp resultatet, gjøre egne analyser og vurdere eventuelle tiltak på områder høgskolen kommer dårlig ut. Undersøkelsen skal presenteres på allmøte i mars 2016, hvor også studentene skal inviteres.

Studieutvalget har diskutert innføring av kriterier for karaktersetting på masteroppgaver, og har vedtatt at master i økonomi og administrasjon skal benytte karakterkriterier utarbeidet av NRØA. Avdelingene skal utvikle karakterkriterier for sine masterstudier. Karakterbeskrivelser skal bidra til at hele karakterskalaen benyttes i sensurarbeidet, og redusere antallet som får A- og B på masteroppgaven.

Høgskolestyret har vedtatt et nytt virksomhetsmål:

Høgskolen skal tilstrebe å gi et utvidet undervisningstilbud med kvalitet og variasjon

Styringsparametere:

- Andel emner med video
- Andel emner med øvingsopplegg med hjelpelærer

I tilknytning til dette virksomhetsmålet må det også være fokus på pedagogisk kvalitet og metoder. Det skal arbeides med å få tilsatt en pedagogisk rådgiver i bistilling for å gi fagansatte pedagogisk veiledning i undervisningsarbeidet, belyse pedagogiske problemstillinger og bidra til å utvikle et kurs i studieteknikk.

Høgskolen har annet hvert år gjennomføre en kandidatundersøkelse og denne undersøkelsen skal nå gjennomføres blant alle studenter som ble uteksaminert våren 2015.

Revisjon av kvalitetssystemet på grunnlag av foreslåtte endringer i Forskrift om kvalitetssikring og kvalitetsutvikling og evt. andre relevante forskrifter.

Studiesjefen har midler til kvalitetsforberedende tiltak som fagansatte kan søke om. Etter anbefaling fra dekan har fagansatte fått midler til kompetanseheving, nettverksbygging, studiereiser og pedagogiske tiltak. Slike midler gir fagansatte mulighet til å arbeide med kvalitetsfremmende tiltak, og det foreslås at dette videreføres for 2016.

9 Referanser

1. Overordnet beskrivelse av kvalitetssystemet ved Høgskolen i Molde, februar 2012
2. Strategiplan 2012 - 2020
3. Handlingsplan for internasjonalisering 2010- 2013
4. Tilstandsrapporten 2015, Kunnskapsdepartementet
5. Studiebarometeret 2014, resultater fra Høgskolen i Molde, Ottar Ohren mars 2015
6. Rapport om studiestartundersøkelsen 2014, Perspektiv analyse

10 Vedlegg

10.1 Studieprogrammet med opptak studieåret 2014/15

Dr.gradsstudium

- PhD i logistikk

Mastegradsstudier

- Master i Logistikk (MSc)
- Erfaringsbasert master i logistikk
- Master i Event Management (MSc)
- Master i Engineering Logistics (MSc)
- Master i Sport Management (MSc)
- Master i samfunnsendring, organisasjon og ledelse
- Master i helse- og sosialfag (60 stp) 2. år

Bachelorgradsstudier

- Bachelor i juss og administrasjon
- Bachelor i Sport Management (idrettsledelse)
- Bachelor i petroleumslogistikk
- Bachelor i logistikk og Supply Chain Management
- Bachelor i regnskap og revisjon
- Bachelor i økonomi og administrasjon
- Bachelor i sykepleie
- Bachelor i vernepleie

Årsstudier og videreutdanninger

- Årsstudium i informasjonsbehandling
- Årsstudium i statsvitenskap
- Årsstudium i juss
- Årsstudium i idrett
- Årsstudium i bedriftsøkonomi
- Årsstudium i beredskapsledelse
- Videreutdanning i ledelse i helse- og sosialtjenesten (30 stp)
- Videreutdanning i psykisk helsearbeid (60 stp)
- Videreutdanning i aldring og eldreomsorg (60 stp)
- Videreutdanning i omsorg ved alvorlig sykdom og død (60 stp)
- Videreutdanning i psykososial arbeid med barn og unge (60 stp)
- Videreutdanning i miljøarbeid og tverrprofesjonelt samarbeid (60 stp)
- Videreutdanning i voldsrisiko (15 stp) (vår)
- Videreutdanning i voldsriskohåndtering (15 stp) (høst)

10.2 Emneevalueringer ØS OG LOG

Tabell 10-1: Emner evaluert høsten 2014 på ØS og LOG

Kode	Tittel
BØK705	Investering og finansiering
BØK710	Operasjonsanalytiske emner
ADM120	Markedsføring
ADM201	Innføring i samfunnsvitenskapelig metode
ADM700	Globale endringer og organisasjoner
EVM730	Applied Event Management
IBE151	Praktisk programmering
IDR200	Treningslære I
IDR305	Sportsøkonomi
IDR710	Philosophy of Science and Research Methods
JUR520	Skatterett II
LOG550	Prosjektledelse
LOG510	Verdikjedeanalyse
LOG707	Fundamentals of Logistics
LOG711	Supply Chain Management I
LOG765	Project Planning and Control
MAT100	Matematikk
MAT100	Matematikk
PET300	Innføring i HMS-ledelse
SAF210	Organisasjonsteori og offentlig politikk
SCM300	Survey Design
SCM500	Int. transporter og forsyningskjeder
SCM702	Purchasing and Supply Theory
SØK100	Makroøkonomi
TRA500	Europeisk transportpolitikk

Tabell 10-2: Emner evaluert våren 2015 på ØS og LOG

Kode	Tittel
ADM505	Kunnskap og organisasjonslæring
BØK205	Finansregnskap 1
BØK205	Finansregnskap 1
BØK330	Regnskap og budsjettering i offentlig sektor
EVM730	Applied Event Management
IBE101	Web og media
IBE102	Webutvikling
IBE211	Databaser
IDA710	Business Processes and Information Modelling
IDA715	Discrete Event Simulation
IDA725	Project Management
IDR202	Aktivitetlære II
IDR206	Idrettshistorie
IDR710	Philosophy of Science and Research Methods
LOG206	Elektronisk handel
LOG505	Innkjøpsledelse og forhandling
LOG505	Innkjøpsledelse og forhandling
LOG505	Innkjøpsledelse og forhandling
LOG530	Distribusjonsplanlegging
LOG733	Exact Optimization Methods in Logistics
MAT110	Statistikk

SCM200	Lager- og produksjonsplanlegging
SCM200	Lager- og produksjonsplanlegging
SCM705	Cost Management in SC
SØK200	Mikroøkonomi
SØK630	Internasjonal økonomi
TRA420	Godstransport og lagerteknologi