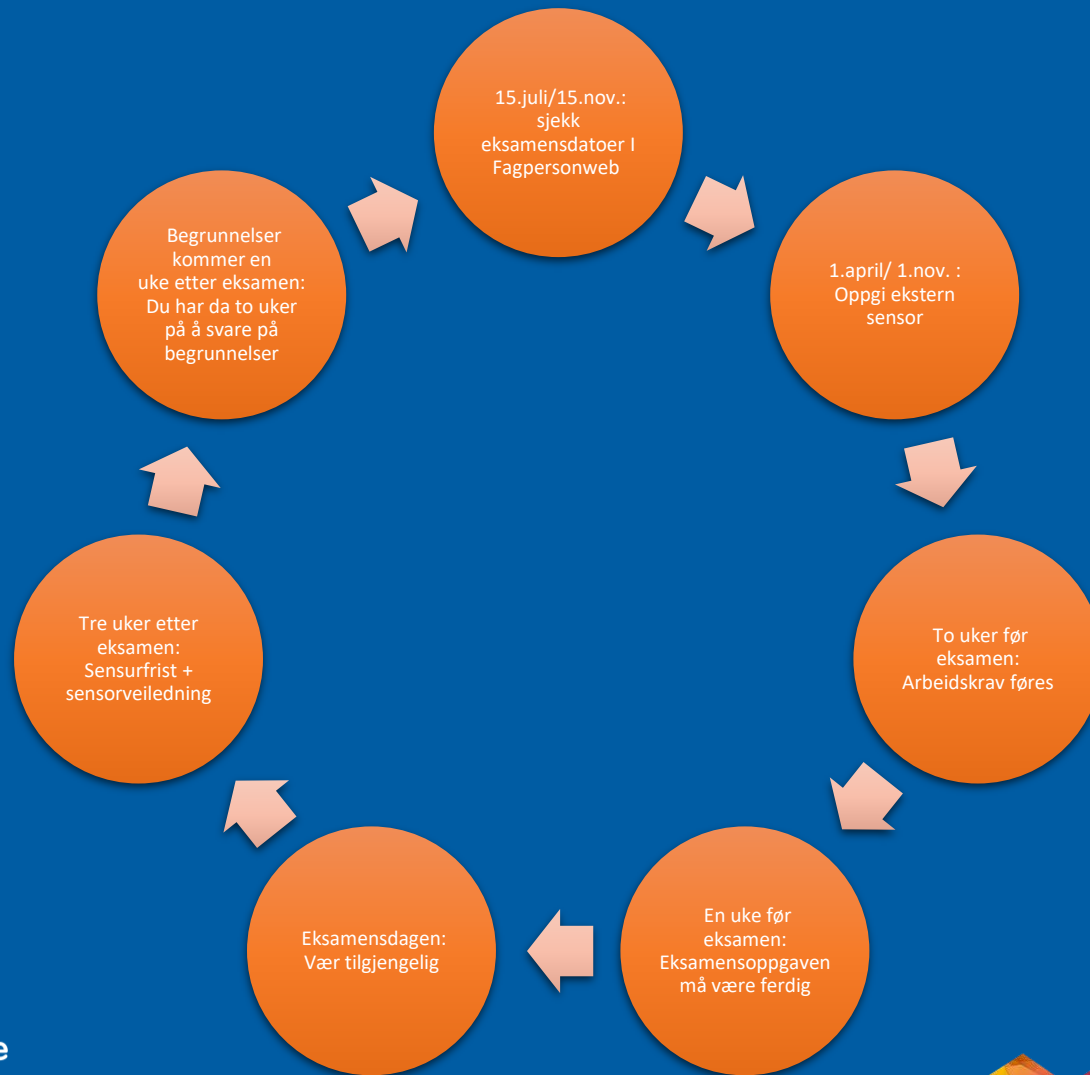


Tidshjul



Må jeg ha ekstern sensor?

- Du må ha ekstern medsensor om du har kurset for første gang, samt hvert tredje år.
 - Ellers ved klagesensur og masteroppgaver
- Finn og meld fra om ekstern sensor selv.
 - Studiekontoret eller studieleder kan ha navn på tidligere sensorere.
- Studiekontoret lager kontrakt til sensor.
 - Må ha kontrakt før sensor får tilgang til Inspera.
- [Krav til hvem som kan være ekstern sensor.](#) (lenke)

1.april/ 1.nov.
Oppgi navn på
ekstern sensor



Hva er eksamen?

Eksamen er alle typer for vurdering som graderes med A- F, eller bestått/ ikke bestått. Skal være upartisk.

Gir rett til å be om begrunnelse, å klage og få ny eller utsatt eksamen.

Eksamen skal leveres i eksamenssystemet Inspera. Sensur føres i Inspera.

Eksamensdatoer for eksamener kortere enn en dag settes av Studiekontoret. Innleveringsfrister på lengre eksamener som faglærer har satt, skal være strenge og ikke individuelle.

Må beskrives i Studiehåndboka

Hva er arbeidskrav?

Arbeidskrav kan kun vurderes med godkjent/ikke godkjent. Er ikke anonym.

Godkjente arbeidskrav gir rett til å ta eksamen.

Arbeidskrav skal leveres i Canvas. Sensur føres i Fagpersonweb.

Du kan selv styre fristene for innlevering, så lenge det er to uker før eksamen.

Må beskrives i Studiehåndboka

Arbeidskrav
føres to
uker før
eksamen



Eksamensoppgaver

- Eksamenssystemet er [Inspera](#) (lenke)
- Studenten har rett til oppgavesett på sin målform.
- Ved hjemmeeksamen over lengre tid:
 - Send oppgaven til eksamen@himolde.no.
 - Studenter skriver besvarelsen på egen maskin og laster opp besvarelsen i Inspera.
- Ved skoleeksamen:
 - Be eksamensteamet om opplæring i Inspera.
 - Studenter får oppgavene i Inspera og svarer direkte i Inspera, uten tilgang til egne filer eller internett.

Eksamens-
oppgaven må
være klar en
uke før
eksamen



Sensur

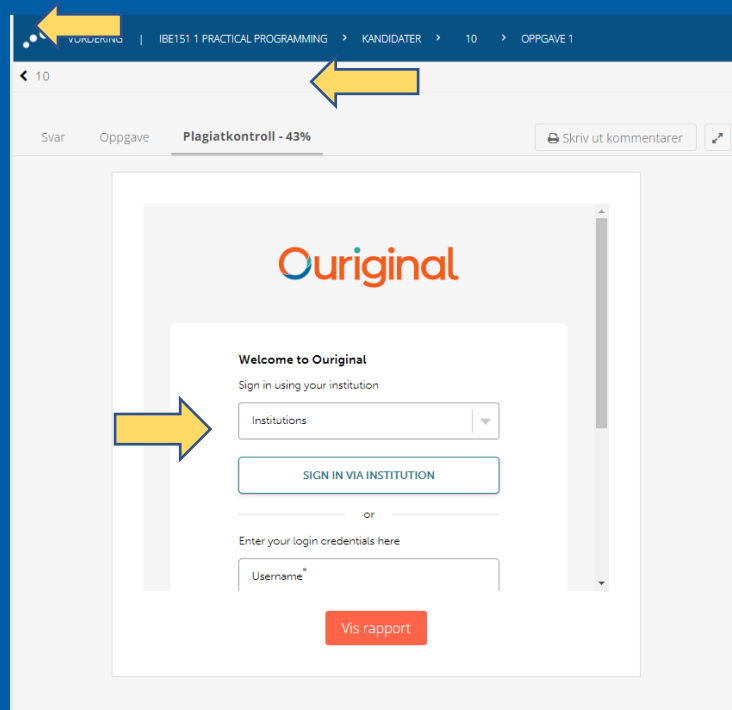
Tre uker etter
eksamen:
Frist sensur og
sensorveiledning

- Fristen på tre uker er nedfelt i UH-loven. Eksamensteamet kan ikke gi utvidet frist.
- Sensorveiledning eller løsningsforslag skal, i følge UH-loven, presenteres for studenter samtidig med publisering av karakter. Eksamensteamet skal ha kopi til arkivering.
- Karakteren F tas ikke med i vurdering ved flere deksamener, om du ikke oppgir annet i Studiehåndboka.
- Ved delkarakterer blir karakterene slått sammen av systemet FS, ikke av faglærer.
- Studenter kan be om begrunnelse på karakter inntil en uke etter publisering.



Plagiatkontroll

- Alle eksamener i Inspera har automatisk plagiatkontroll.
- Plagiatkontrollsystemet for sektoren heter Ouriginal.
- Ditt ansvar å sjekke plagiat. Studiekontoret kan gi assistanse.
- Må opprette konto første gang. Lenke: [:https://www.himolde.no/tjenester/it/canvas/faglerere/urkund-login.html](https://www.himolde.no/tjenester/it/canvas/faglerere/urkund-login.html)



Hva gjør jeg om jeg mistenker juks?

Ikke jobb alene.

- Kontakt medsensor eller studieleder.
- Gi beskjed til Studiekontoret om at karakterer må sperres inntil videre.

Følg reglementet steg for steg.

- Lenke: <https://www.himolde.no/studier/eksamen/fusk-og-plagiat---regler-og-konsekvenser/behandling-av-saker-om-fusk.html>

Du må dokumentere og lage rapport.

- Dekan beslutter om høgskolen skal reise fuskesak mot studenten.
- Dersom sak blir reist blir saken behandlet i Klagenemnda

Ikke sett F når det er juks.

- OBS! Dette gir "synderen" rett til klage på karakter, samt å ta konteeksamen.

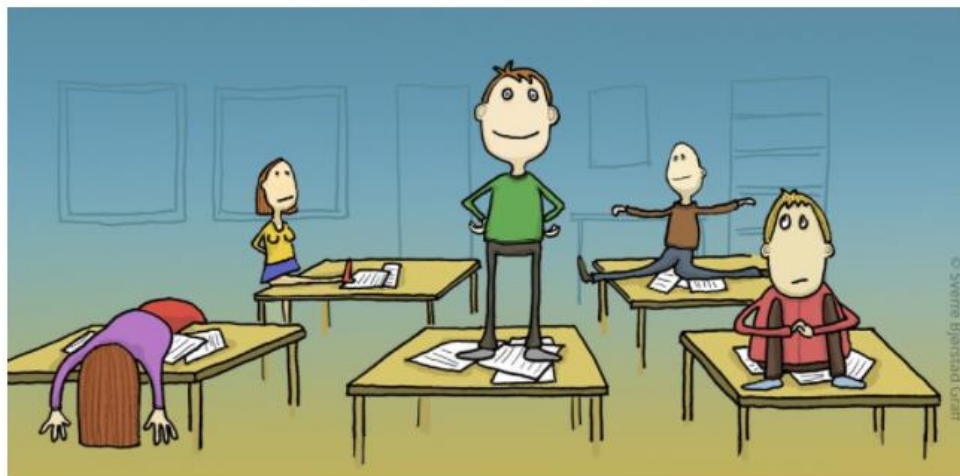


Faglærere tar kontakt via: eksamen@himolde.no

Studenter tar kontakt via: studentweb@himolde.no

Lenke til sider om eksamen:

<https://www.himolde.no/studier/eksamen/eksamen-for-deg-som-er-faglerer/>



I A-klassen var det bare Petter som sto på eksamen



Molde University College
Specialized University in Logistics

